

南宋皇后祔衣结构考证与仿制

季晓芬^{1,2}, 杨欣欣³, 蔡丽玲¹, 沈海娜¹, 陈百超²

(1. 浙江理工大学 国际时装技术学院, 浙江 杭州 310018; 2. 中国丝绸博物馆, 浙江 杭州 310002; 3. 浙江理工大学 服装学院, 浙江 杭州 310018)

摘要: 祔衣是宋代皇后最高等级的礼服, 对理解中国传统服饰礼制具有重要价值。为了更好地保护和传承南宋服饰文化, 让人们更加清晰、具象认识和了解南宋皇后祔衣的形制风貌, 选取南薰殿旧藏宋宁宗皇后画像中的祔衣为研究对象, 通过对图像资料的比例测算和文献记载的梳理, 深入分析该服饰的领部特征、袖型结构和衣身形制, 借助虚拟制衣技术对其进行3D结构还原, 并采用实物样衣仿制进行验证。研究表明: 南宋皇后祔衣领型为交领右衽, 具有完整的衣领弧线; 袖型为大袖结构, 腋下造型为倾斜式; 衣身为右衽大襟, 大襟与内襟大小结构一致。宋宁宗皇后祔衣翟鸟纹样排列规则为横向、纵向各12对, 且翟鸟纹与小轮花在行、列关系中皆呈相间排列。通过结构分析、数字化复原和实物仿制, 对南宋皇后祔衣的形制进行考证, 有助于传统服饰文化的传承和发展。

关键词: 皇后祔衣; 结构; 形制; 南宋服饰; 仿制

中图分类号: TP 391.41; TS 941.26 文献标志码: A 文章编号: 2096-1928(2025)05-0389-07

Lmitation of the Structure of the Huiyi of the Empress in Southern Song Dynasty

Ji Xiaofen^{1,2}, YANG Xinxin³, CAI Liling¹, SHEN Haina¹, CHEN Baichao²

(1. International Institute of Fashion Technology, Zhejiang Sci-Tech University, Hangzhou 310018, China; 2. China National Silk Museum, Hangzhou 310002, China; 3. School of Fashion Design and Engineering, Zhejiang Sci-Tech University, Hangzhou 310018, China)

Abstract: Huiyi is the highest-level ceremonial robe of the empress during the Song Dynasty, bearing significant implications for comprehending the etiquette system of traditional Chinese clothing. To better preserve and transmit the clothing culture of the Southern Song Dynasty, and to provide a clearer, more concrete understanding of the form and style of the empress's Huiyi, this study takes the garment depicted in the portrait of Empress Ningzong from the former Nanxun Hall collection as the research subject. Through proportional analysis of the portrait and a thorough review of historical documents, the collar characteristics, sleeve structure, and overall garment silhouette were systematically examined. The robe's structure was digitally reconstructed in 3D using virtual fitting technology, and the findings were verified through the lmitation of a physical prototype. The research indicates that: The collar of the Southern Song empress's Huiyi is a cross-collared (jiao ling) right-closing (you ren) style with a complete curved neckline; the sleeves are large and wide (da xiu), with an inclined design at the underarm. The robe body is right-closing with a large front panel (da jin), which is identical in size and structure to the inner panel. The pheasant-like "Zhai Bird" patterns on Empress Ningzong's Huiyi are arranged in a grid of 12 pairs horizontally and 12 pairs vertically, with the patterns alternating with small wheel-flower motifs in both rows and columns. Through structural analysis, digital restoration, and physical lmitation, the form of the Southern Song empress's Huiyi was verified, contributing to the preservation and development of traditional clothing culture.

Key words: empress's huiyi, structure, form, clothing of the Southern Song Dynasty, lmitation

收稿日期: 2024-06-23; 修订日期: 2025-07-13。

基金项目: 浙江省哲学社会科学规划项目(24NDJC170YB); 浙江省高校重大人文社会科学攻关计划项目(2024QN131); 宋韵文化研究传承中心课题项目(23196063-N)。

作者简介: 季晓芬(1971—), 女, 教授, 博士生导师。主要研究方向为传统服饰结构等。Email: xiaofenji@zstu.edu.cn

“衵衣”制度最早起源于周朝,历经多个朝代的更迭,其历史深远,在宋代更是“华夷之辨”思想下大汉衣冠的形象典范,具有丰富的文化内涵。目前,学界关于衵衣的研究已经取得一些成果,如张林森^[1]将《宋史·舆服志》中服饰的记载与南薰殿旧藏皇后画像对比,对皇后衵衣的形制进行溯源;张玲^[2]通过宋史相关文献互证,以金代文献补宋史之阙,厘清宋代皇后衵衣制度的面貌;张雪萍等^[3]从宋代理学思想的视角分析宋代衵衣形制、色彩、纹样 3 方面的艺术特色;罗富诚^[4]分析了宋代冠服的颜色、形制结构和纹样及其蕴含的文化意涵,并初步进行冠服的数字化建构。由此可知,目前学者对南宋皇后衵衣的研究主要聚焦服饰制度和依托文字记载的形制风格,而深入考证其服饰形制结构,并结合特定对象进行采寸仿制的研究较少。

文中运用多重举证法,以南薰殿旧藏南宋皇后画像为主要依据,结合墓葬出土实物、相关图像资料以及文献记载,对南宋皇后衵衣的结构进行分析。在此基础上,选取宋宁宗皇后服饰作为研究对象,运用比例分析法采集衵衣具体部位的纹样尺寸及排列方式,并利用虚拟制衣技术和实物样衣仿制,以更准确考证南宋皇后衵衣结构的合理性。

1 南宋皇后衵衣的形制款式分析

1.1 领部款式

南薰殿旧藏宋宁宗皇后画像如图 1^[5]所示。



图 1 南薰殿旧藏宋宁宗皇后画像

Fig. 1 Portrait of empress Ningzong of Song Dynasty, from the former nanxun dian collection

观察图 1 画像可知,南宋皇后衵衣领部为交领结构,即衣领左右交叉,呈“y”形,装饰有红色长条领缘,领子弧度较大,交领点位置较低,具有完整的衣领弧线,整体贴合人体颈部。此外,南宋画师马和之绘制的《孝经图·后妃章》^[6]中人物形象与南薰殿旧藏南宋皇后画像颇为相近,进一步佐证了衵衣的领部款式特点。另据墓葬出土的交领袍衫实

物及其相关研究^[7-8]推测,衵衣衣领弧线应在衣身拼缝后,依据横开领宽、领深确定左右领宽点以及前后领深点进行绘制;且衣领沿弧线缝制时,衣身部位多余的面料可适量修剪后置于两层领缘之间,从而增加衵衣领部的受力程度,具体如图 2 所示。

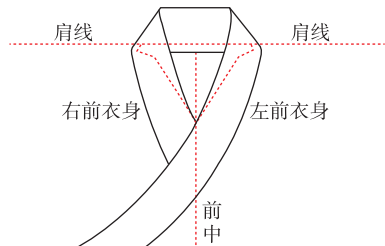


图 2 交领透视细节

Fig. 2 Structural details of the crossed collar

1.2 袖部款式

南宋皇后衵衣为大袖礼服类,从其款式特点看兼具袍衫的特点^[9],袖部结构为大袖,不用衬里,袖不收袂,袖肥多宽博,广可运肘,长可蔽膝,袖头装饰有袖缘。此外,从目前墓葬出土的大袖类袍衫的袖部款式(见图 3^[10]、图 4^[11])以及南宋布幅宽度^[12]可以推断,皇后衵衣的袖子部位除袖缘分割线外还有一道额外的分割线,部分袖子与衣身连接。结合南薰殿旧藏南宋皇后画像可知,除衣身连接袖以及小袖外,皇后衵衣还具有不同于袖身面料的袖缘部位。

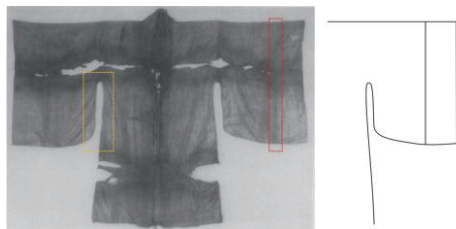


图 3 南宋周氏墓出土罗广袖袍

Fig. 3 Wide-sleeved lu silk robe from the Zhou's tomb of the Southern Song Dynasty

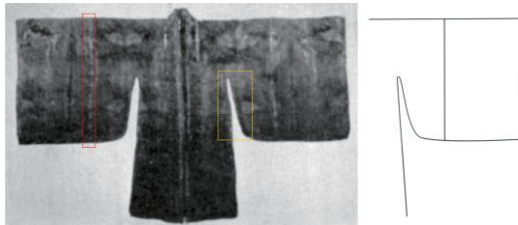


图 4 南宋黄昇墓出土黄色绉纱彩绘花边广袖袍

Fig. 4 Wide-sleeved robe of yellow crepe silk with painted decorative borders, unearthed from the Huang Sheng tomb of the Southern Song Dynasty

从已有墓葬出土的实物可知:大袖腋下造型大

致可分为竖直式(见图3)和倾斜式(见图4)。笔者参考同一时期的广袖袍,绘制了3款大袖腋下造型,具体如图5所示。造型1与造型2采用竖直式,造型3则采用倾斜式;由于缝制时需要足够的缝份,因此造型2显然不符合;但进一步分析可知,造型3源于南宋黄昇墓出土广袖袍的腋下造型,该墓葬年代和墓主身份与宋宁宗皇后所在时期和品级都更为接近,且整体比例协调性优于造型1,故最终选用造型3对宋宁宗皇后袂衣进行仿制。

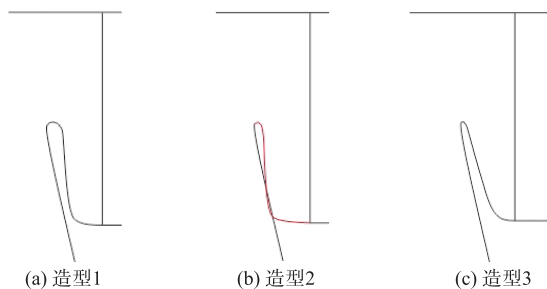


图5 大袖腋下造型对比

Fig. 5 Comparison of underarm shapes

1.3 衣身款式

皇后袂衣门襟结构为右衽大襟,即衣襟向右掩,左前襟用一组绑带系于右侧腋下部位,将右襟掩覆于内,右内襟亦有绑带系于左侧腋下,两组绑带既能起到连接衣片的作用,又能保证服装穿戴时的平整度。观察同一时期墓葬出土的交领袍衫可发现,其外侧大襟与内襟结构大小一致^[7],因而推测皇后袂衣的大襟与内襟结构一致。墓葬出土袍衫的衣襟局部款式如图6所示。由于宋代布幅宽度限制,因此皇后袂衣前后衣片中心线处均有一道分割线。此外,衣身整体宽松,衣身宽度从腰部至下摆逐渐变大,呈正梯形。

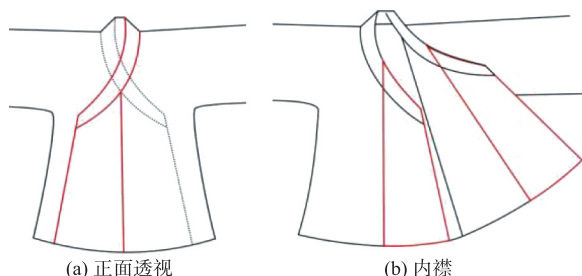


图6 墓葬出土袍衫的衣襟局部款式

Fig. 6 Partial style diagram of the collar of the robe unearthed from the tomb

2 宋宁宗皇后袂衣的尺寸结构分析

皇后袂衣作为皇后最高形制的礼服,具有一定的承袭性及代表性,宋代承袭了唐代的袂衣制度,但又具有自己独特的时代特征。宋宁宗皇后生活

在南宋中期,该时期的皇后袂衣较为完整呈现了江南宋代礼制服饰形制的特征。因此,文中以南薰殿旧藏宋宁宗皇后画像所着服饰为仿制对象,同时参考《孝经图》、墓葬出土的实物和文献资料,运用图像比例分析法^[4],通过测量图像中袂衣各部位尺寸,计算其与已知参考物及人物身高之间的比例关系,从而计算出宋宁宗皇后袂衣各部位的实际尺寸。

2.1 南薰殿宋宁宗皇后画像分析

南薰殿旧藏的历代帝后画像是现存最完备的古代帝后御容传世画像,也是研究古代帝后服饰的重要资料。南薰殿旧藏历代帝后画像中宋代皇后画像共11轴,其中南宋皇后画像3轴,宋宁宗皇后画像则含于其中。图1中宋宁宗皇后身着袂衣,袂衣领子呈“y”字形交叉,袖子宽大,整体呈深青色,上面饰有翟鸟纹和小轮花^[13-14];领子、袖口、底摆皆饰有红色的衣缘,衣缘上饰有云纹和龙纹。

2.2 宋宁宗皇后身高分析

笔者将《孝经图》(见图7^[6])中的皇后以及其他女性人物分别进行头全高和身高的测量,并用身高除以头全高得出其头身比。图7中从左至右女性人物身高依次为7.44,8.23,7.89,8.25,8.15个头长,故图7中女性平均头身比为1:8。从空间布局来看,《孝经图》中的人物关系符合近大远小的透视关系,由此可以看出《孝经图》具有写实性。由宋宁宗皇后坐像图测量可得:图像中宋宁宗皇后头高为2.75 cm,椅面离地高度为7.02 cm,二者比例为1:2.55。以实际椅面离地高度50 cm^[15]为参照,按比例推算宋宁宗皇后实际头高为19.6 cm,结合人体头身比换算得出宋宁宗皇后身高为156.8 cm。

有学者研究发现,甘肃漳县墩坪墓地宋代女性居民身高范围在155.8~171.04 cm之间,其平均身高为162.85 cm^[16];郑州地区宋代女性身高范围在148.94~164.80 cm,其平均身高为156.17 cm^[17]。因此,文中所推测的宋宁宗杨皇后身高具有一定的可信度。

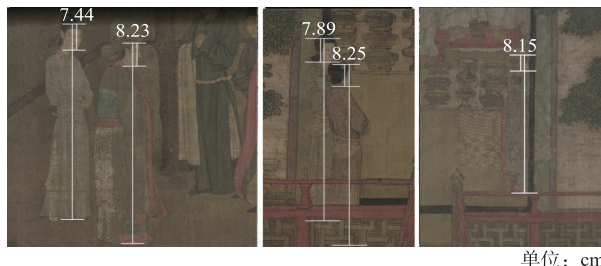


图7 《孝经图》人物头身比分析

Fig. 7 Analysis of figure proportions in the *Classic of Filial Piety Illustrations*

人体处于直立状态时为 8 个头长(面长),肩宽为 2 个头长,手臂向两侧平举时两中指指尖长等于身长,此为列奥纳多·达·芬奇的人体比例理论^[18]。根据这一理论,对袂衣中衣长、通袖长以及袖口宽的尺寸数据进行佐证。

2.3 袂衣具体部位尺寸分析

南薰殿旧藏宋宁宗皇后画像为坐姿,因此其部分细节尺寸比例无法以宋宁宗皇后实际身高为参考对象,故而选用其椅高为参考。浙江宁波东钱湖发现的一把南宋时期的仿木结构石椅^[15],其样式采用直角直背,铺有毡毯,并设有足承,石椅与足承总高 110 cm,椅面离地 50 cm,宽 54 cm,深 47 cm,足承高 13 cm,深 13 cm,长 43 cm,与宋宁宗皇后画像中的椅子样式结构相同,故其椅面离地高度 50 cm 可作为依据。通过图像尺寸比例换算可得到部分袂衣部位实际尺寸数据,具体见表 1。

表 1 宋宁宗皇后像袂衣尺寸数据

Tab.1 Dimensional data of the huiyi from the portrait of empress Ningzong

部位名称	图像尺寸/cm	实际尺寸/cm
椅面离地高度	7.02	50.0
袖缘宽	1.03	7.0
领缘宽	0.85	6.0
袖口宽	10.17	72.5
底摆缘宽	1.19	8.5
领深	3.37	24.0
横开领宽	2.74	19.5
头高	2.75	19.6

《宋史》道:“(衣)袂广可运肘,长可蔽膝”^[13],手肘在袖内活动方便,袖子长度足以遮蔽膝盖。根据人体比例以及宋宁宗皇后头身比可得,人体胸部至膝盖下方(小腿肚)为 3.5~4 个头长,即 68.6~78.4 cm,使用图像比例测量法所得出的袖口宽数据介于该范围内。

2.3.1 袂衣衣长尺寸分析 宋宁宗皇后袂衣为交领右衽,宽衣大袖,袖长过手臂,有部分褶皱。当前并未有宋代皇后袂衣出土实物,但参考江西德安南宋周氏墓^[10]出土的广袖袍,袍长 120~122 cm,通袖长 160~170 cm,墓主周氏身高为 152 cm,穿着时广袖袍下摆垂至小腿肚及脚踝处,具体如图 8^[10]所示。从《宋宁宗皇后坐像图》以及《孝经图》中穿着效果可以看出:宋宁宗皇后袂衣前后无明显差别,且衣长及地。参考广袖袍,宋宁宗皇后袂衣衣长与身高比例为 1:1.17,对应宋宁宗皇后身高 157 cm,其袂衣衣长应为 134 cm。

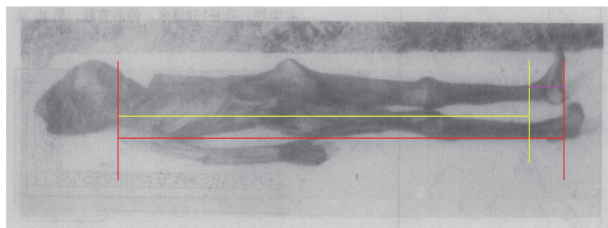


图 8 周氏墓衣长与身高比例分析

Fig. 8 Analysis of the garment-to-height ratio from Zhou's tomb

2.3.2 袂衣通袖长尺寸分析 列奥纳多·达·芬奇的人体比例理论表明:手臂向两侧平举时两中指指尖长等于身长,结合宋宁宗皇后画像及宋宁宗皇后实际身高可知,宋宁宗皇后袂衣通袖长应不小于 157 cm。据《宋史》^[13]描述:“宋代令公私织造匹帛,每匹须幅广二尺五分,长四十二尺。”宋代一尺约为 31.6 cm,故幅宽约为 65 cm,匹长约为 13 m。由 1.2 节袖部款式分析和表 2 中通袖长及布幅宽度的量化数据可以看出,大袖类袍衫通袖结构采用袖中拼接工艺,由衣身连接袖与独立小袖两部分构成,且此类袍衫通袖长介于 3~4 个幅宽之间,即拼接小袖不足 1 幅宽。综合上述信息推测:袂衣衣身连接袖单独占 1 幅宽,两个小袖共占 1 幅宽,整体通袖占 3 个幅宽,扣除缝制所需缝份并计入袖缘宽度后,最终得出宋宁宗皇后袂衣通袖长为 201 cm。

表 2 南宋墓葬出土广袖袍通袖长与布幅尺寸对比

Tab.2 Comparison of total sleeve length and fabric width of broad-sleeved robes from Southern Song tombs

墓葬名称	品类	墓主身高	通袖长	单位:cm	
				不同匹料	布幅宽度
福州南宋黄昇墓 ^[11]	大袖	160	146~182	50,54	
德安南宋周氏墓 ^[10]	大袖	152	160~170	50,54,60	

2.3.3 袂衣尺寸合理性分析 南宋墓葬出土大袖尺寸对比见表 3。由表 3 可知,4 座南宋墓葬出土的广袖袍及大袖衫虽在结构上存在一定的差异,但尺寸相差不大。作为官员命妇及士庶民阶层的礼服,其衣长、袖口宽的数值变化不大,衣长均在 110 cm 以上,袖口宽均在 66 cm 以上,保证了大袖雍容华贵的视觉效果;其通袖长的数值波动稍大,但均不小于 145 cm^[19]。将推测的宋宁宗皇后袂衣相应部位尺寸与墓葬出土大袖的相应尺寸进行对比,发现其符合大袖形制的稳定性及整体比例的协调性,说明文中所推测的尺寸数据具有一定的可信度。

表3 宋宁宗皇后祔衣与出土大袖尺寸对比

Tab.3 Comparison of measurements from the empress of emperor Ningzong's huiyi and unearthed broad-sleeved garments

来源	时间	品类	数量/件	墓主身高/cm	主要部位尺寸/cm		
					衣长	通袖长	袖口宽
福州茶园村宋墓 ^[20]	公元 1235 年	大袖	1		前 110 后 180	148	76.0
福州南宋黄昇墓 ^[11]	公元 1243 年	大袖	5	160	115 ~ 122	146 ~ 182	68.0 ~ 75.0
德安南宋周氏墓 ^[10]	公元 1274 年	大袖	2	152	120 ~ 122	160 ~ 170	66.0 ~ 70.0
南京高淳花山墓 ^[21]	南宋后期	大袖	1		前 115 后 168	220	73.0
宋宁宗后画像	南宋中期	祔衣	1	157	134	201	72.5

2.4 祔衣款式图和版型图绘制

祔衣的基本款式为交领、右衽、系带,具有宽松的大袖与腰身,衣长及地,整体呈现出长衣大袖的宽松感,穿着时人体曲线不明显,视觉上宽松不修身,平铺时呈现出以通袖线和正背面中心线为轴的“十”字形;在细节方面,祔衣的领部、袖口、衽边缘、下摆装饰有衣缘,衣缘饰有云纹和龙纹;系合方式为腋下系带固定;面料以织锦为主,罗为辅。宋宁宗皇后祔衣款式如图9所示。

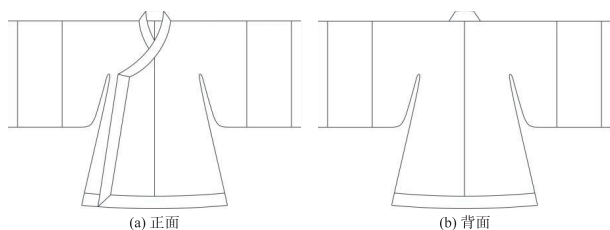


图9 宋宁宗皇后祔衣款式

Fig.9 Style of huiyi of empress Ningzong of Song Dynasty

根据推测的数据及祔衣的形制信息,绘制其版型图,衣身分为左右两片,由2个幅宽的面料拼缝而成;左右袖片及左右衣襟各占据1个幅宽,故宋宁宗皇后祔衣主体共用4幅面料,具体版型如图10所示。

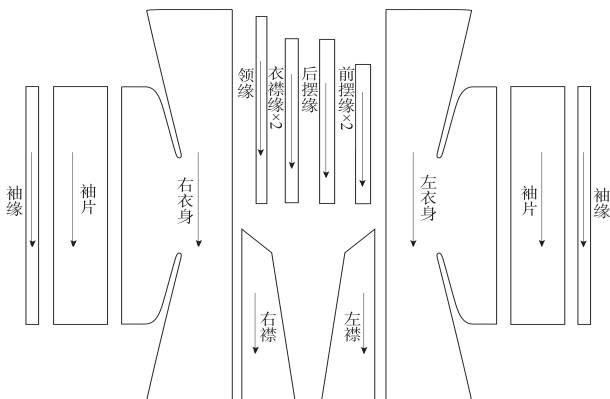


图10 宋宁宗皇后祔衣版型

Fig.10 Garment pattern of huiyi the empress Ningzong of Song Dynasty

2.5 纹样排版分析

运用图像比例分析法对宋宁宗皇后画像中的纹样进行像素测量,按比例换算可得出翟鸟纹、小轮花、云纹、龙纹的实际尺寸分别为5.7 cm × 6.9 cm、2.7 cm × 2.8 cm、2.2 cm × 2 cm、17.9 cm × 6.3 cm。

从宋宁宗皇后坐像推测:衣身翟鸟纹以袖中线为中心上下相对,以前后中心线左右相对,翟鸟纹与小轮花在行、列中相间排列。《宋史》记载:“祔之衣,深青织成,翟文赤质,五色,十二等……”^[13]由此可知,纹样排列从上至下、从左至右各为12对翟鸟纹,共144对。由于宋宁宗皇后画像为坐像,因此,前中心线部位的翟鸟排列关系并不清晰。另据《大明会典》和大韩帝国翟衣本的图像(见图11^[22])记载,以及韩国国立博物馆藏的朝鲜英亲王妃翟衣(见图12^[8]),发现记载的翟衣图像和实物翟衣中前中心线部位的翟鸟排列为头部相对,后中心线部位的翟鸟排列为尾部相对,由此推测宋宁宗皇后祔衣翟鸟纹也依此规律排列。

领襟襖裾上皆以云纹为底,其呈棱形规则排列,上附着有龙纹;袖缘上共有6条龙纹,领缘正面共有4条龙纹,皆龙头朝上;底摆缘以前中线为基准龙头相对,并推测以后中线为基准龙尾相对。衣缘纹样排版如图13所示。纹样排版及排料效果如图14所示。



(a) 《大明会典》



(b) 大韩帝国翟衣本

图11 明韩祔衣图像记载

Fig.11 Historical depictions of the huiyi in the Ming and Joseon Dynasties



图 12 朝鲜英亲王妃翟衣

Fig. 12 Zhaiyi of princess consort yeongchin of Joseon Dynasty



图 13 衣缘纹样排版效果

Fig. 13 Border pattern layout diagram

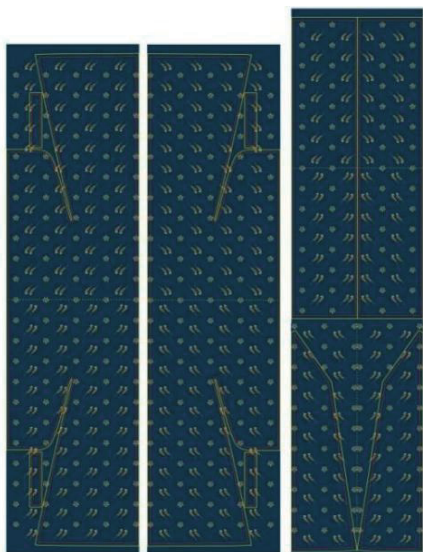


图 14 纹样排版及排料效果

Fig. 14 Textile pattern arrangement and marker making

3 结构仿制

3.1 数字化结构仿制

传统的服饰仿制方法需经过面料制作、样板制作、样衣制作、样衣调试、成衣制作等多个环节,每一步都需要反复实验,耗时大,成本高。而虚拟制衣技术可实现快速制衣,具有快捷、成本低等优点。文中使用 CLO 3D 虚拟制衣软件进行服饰结构仿制,最大程度上缩短研究时间,并在视觉上实现仿制效果最大化。

虚拟制衣的基本流程为:①构建虚拟模特。从 2.2 可知宋宁宗皇后身高为 157 cm,根据中国尺码

标准 GB/T 1335. 2—2008^[23] 中的女装标准号型 160/84A,并结合画像中宋宁宗皇后身材(较为丰腴),将模特身高设定为 157 cm,胸围设定为 86 cm,其他尺寸取系统自定值;并将虚拟模特调整到相应姿势。②服装样板排列。将绘制的板片输出 DXF 格式导入制衣软件,并将板片安排在虚拟模特相应位置,排列时需注意板片之间的前后关系。③虚拟缝合衣片。根据袂衣结构,使用软件中的缝纫工具对板片添加相应的缝纫线。④试穿模拟。试穿模拟时需使用抓手工具不断进行调试以达到最佳效果。⑤面料纹样模拟。将纹样排版图通过贴图导入制衣软件,并放置在板片相应位置,同时通过面料性能数值调试,将面料各属性设置为织锦特性,使模拟服装效果更加真实。最终虚拟服装制作与模拟效果如图 15 所示。



图 15 虚拟服装制作与模拟效果

Fig. 15 Virtual clothing production and simulation

3.2 实物样衣结构复刻

数字化技术虽然可以有效节约时间和节省制衣成本,但虚拟缝合时模拟的是极为理想的状态,无法检测实际缝合时所存在的结构问题,故而对宋宁宗皇后袂衣结构进行实物仿制实验。该实验以检验袂衣结构为主要目的,对面料及纹样不做要求。选择质感与宋锦相近的面料作为主体面料,半透明的纱质面料作为衣缘面料,进行样板制作—排料—裁剪—缝合一熨烫,制作完成的样衣如图 16 所示。观察其领部、腋下、门襟、下摆各部位,其平整度、还原度良好,进一步证明了仿制的宋宁宗皇后袂衣结构的合理性。



图 16 样衣成品示意

Fig. 16 Schematic diagram of finished sample clothing

4 结语

通过对南薰殿旧藏宋宁宗皇后画像中的祔衣结构进行考证分析与复刻,将画像、文字记载、墓葬出土等资料相结合,运用图像比例分析法、多重考证法等探讨其形制款式和尺寸数据,同时基于虚拟制衣和实物仿制实验,对宋宁宗皇后祔衣结构进行验证,得到以下结论:

1)结合文献资料、画像资料、墓葬出土实物等,分析得出南宋皇后祔衣领型为交领右衽,具有完整的衣领弧线;其袖型为大袖结构,腋下为倾斜式造型;衣身为右衽大襟,大襟与内襟大小结构一致。

2)运用图像分析法以及多重举证法对宋宁宗皇后画像中祔衣比例进行分析,得出祔衣相关尺寸与身高的比例关系以及具体部位的尺寸数据。

3)运用虚拟制衣技术对宋宁宗皇后祔衣进行数字化仿制,并进行样衣仿制,进一步证实图像比例分析法的可行性以及祔衣结构考证结果的合理性。

参考文献:

- [1] 张林森. 宋代皇后服饰研究[D]. 北京:北京服装学院, 2019.
- [2] 张玲. 宋代皇后礼服“祔衣”制度钩考[J]. 艺术设计研究, 2019(3): 39-43.
ZHANG Ling. A study on the system of the queen's ceremonial dress "huiyi" in the Song Dynasty[J]. Art and Design Research, 2019(3): 39-43. (in Chinese)
- [3] 张雪萍, 王式竹. 基于宋代理学视角祔衣艺术特色研究[J]. 丝绸, 2022, 59(6): 127-136.
ZHANG Xueping, WANG Shizhu. Research on artistic characteristics of huiyi from the perspective of neo-confucianism in the Song Dynasty[J]. Journal of Silk, 2022, 59(6): 127-136. (in Chinese)
- [4] 罗富诚. 宋代帝后冠服的数字化建构与展示[D]. 上海:上海工程技术大学, 2021.
- [5] 林莉娜, 许文美. 南薰殿历代帝后图像(上)[M]. 台北:“故宫博物院”, 2020.
- [6] 顾田田. 《女孝经图》考辨综述[J]. 中国美术, 2020(3): 144-149.
GU Tiantian. A comprehensive review of the textual examination of the *Ladies Classic of Filial Piety Scroll* [J]. Art in China, 2020(3): 144-149. (in Chinese)
- [7] 何雪霜. 南宋服饰的形制研究与复原——以黄岩赵伯澐墓出土服饰为例[D]. 杭州:浙江理工大学, 2023.
- [8] 郝潇昂. 明代汉族女子服装结构研究[D]. 武汉:武汉纺织大学, 2021.
- [9] 王成礼. 中国南宋汉族女子服装结构研究[D]. 福州:福建师范大学, 2013.
- [10] 李科友, 周迪人, 于少先. 江西德安南宋周氏墓清理简报[J].

文物, 1990(9): 1-13, 97-101.

LI Keyou, ZHOU Diren, YU Shaoxian. Brief report on the cleaning of Zhou's tomb in Southern Song Dynasty in Dean, Jiangxi Province[J]. Cultural Relics, 1990(9): 1-13, 97-101. (in Chinese)

- [11] 福建省博物馆. 福州市北郊南宋墓清理简报[J]. 文物, 1977(7): 1-17, 81-83.
Fujian Museum. Brief report on clearing the tomb of Southern Song Dynasty in the northern suburb of Fuzhou[J]. Cultural Relics, 1977(7): 1-17, 81-83. (in Chinese)
- [12] 周思施, 赵明. 布幅对汉文化圈传统女装造型的影响——以南宋墓葬出土汉族服装为例[J]. 设计, 2019, 32(8): 100-102.
ZHOU Sishi, ZHAO Ming. The influence of fabric widths on the style of traditional women's wear in Han culture circle—supported by the excavated garments from the archaeological discoveries from Southern Song Dynasty[J]. Design, 2019, 32(8): 100-102. (in Chinese)
- [13] 脱脱. 宋史[M]. 北京:中华书局, 1985.
- [14] 张廷玉. 明史[M]. 北京:中华书局, 1980.
- [15] 杨古城, 曹厚德, 陈万丰. 填补南宋椅类家具的空白 东钱湖仿木结构石椅[J]. 室内设计与装修, 1995(1): 42-44.
YANG Gucheng, CAO Houde, CHEN Wanfeng. Filling the blank of chair furniture in southern Song Dynasty Dongqian Lake imitation wood structure stone chair[J]. Interior Design Construction, 1995(1): 42-44. (in Chinese)
- [16] 郭结. 甘肃漳县墩坪墓地出土宋代人骨研究[D]. 长春:吉林大学, 2023.
- [17] 孙蕾, 朱泓. 郑州地区汉唐宋成年居民的身高研究[J]. 人类学学报, 2015, 34(3): 377-389.
SUN Lei, ZHU Hong. A study of human statures of skeletons found in Han, Tang and Song Dynasty Tombs, Zhengzhou area[J]. Acta Anthropologica Sinica, 2015, 34(3): 377-389. (in Chinese)
- [18] 林浩旋. 莱奥纳尔多·达·芬奇的人体比例理论初探[J]. 新美术, 2020, 41(1): 100-109.
LIN Haoxuan. On Leonardo da vinci's theory of human proportion [J]. Journal of the China Academy, 2020, 41(1): 100-109. (in Chinese)
- [19] 张玲. 南宋女装形制风格研究[D]. 北京:北京服装学院, 2018.
- [20] 福州市文物管理局. 福州文物集粹出土、馆藏文物[M]. 福州:福建人民出版社, 1999.
- [21] 南京市博物馆. 故都神韵南京市博物馆文物精华[M]. 北京:文物出版社, 2013.
- [22] 刘晨. 李氏朝鲜及大韩帝国对明朝女子礼服制度的继承和改造[J]. 艺术设计研究, 2017(3): 27-34.
LIU Chen. The inheritance and reform of the Ming Dynasty woman's ceremonial robe system by the Joseon Dynasty and the Korean Empire[J]. Art and Design Research, 2017(3): 27-34. (in Chinese)
- [23] 中华人民共和国国家质量监督检验检疫总局, 中国国家标准化管理委员会. 服装号型 女子: GB/T 1335. 2-2008[S]. 北京:中国标准出版社, 2009.

(责任编辑:张雪)