

近代都市女性马甲设计分析

蒋婉仪, 李芽*

(上海戏剧学院 舞台美术系, 上海 200040)

摘要:从设计角度出发,通过分析历史文献、图像与实物,梳理近代都市女性马甲的设计要素、设计风格、设计导向,探究其设计特点。研究表明,近代都市女性马甲的设计要素包括款式设计、色彩设计、材料设计;马甲的设计风格偏向中西结合,装饰简单、体量短小;设计导向与社会发展、价值取向有着密不可分的联系。聚焦近代都市女性马甲的设计研究,不仅是近代服饰史研究中不可忽视的重要部分,也为当代新中式服装设计提供了新思路。

关键词: 马甲设计; 时装插图; 近代都市女性; 文明风向

中图分类号: TS 941.2; TS 941.7 **文献标志码:** A **文章编号:** 2096-1928(2024)04-0339-09

Design Analysis of Modern Urban Women's Vest

JIANG Wanyi, LI Ya*

(Stage Art Department, Shanghai Theatre Academy, Shanghai 200040, China)

Abstract: This article adopts a design perspective, analyzing first-hand historical documents, images, and objects to provide an account of the design elements, styles, and orientations of the modern vest for urban women. The design elements of the modern vest include style, colour and material design. The design style of the vest tends to be a combination of Chinese and Western styles, with simple decorative short waistcoats. The design orientation is inextricably linked to social development and value orientation. A study focusing on the design of the modern urban woman's waistcoat is not only an integral part of modern dress history but also offers new ideas for contemporary Chinese clothing design.

Key words: vest design, fashion illustration, modern urban woman, civilization trend

马甲,无袖之衣,即背心。民国天笑《六十年来妆服志》:“马甲,即去其两袖之谓也。吴人称马甲,又曰坎肩、背心。”^[1]目前,学界对马甲的关注度较低,多集中于传统马甲的研究,对近代都市女性马甲的设计研究较为少见。近代都市女性马甲设计既保留了中式马甲的基本特点,又吸收了西式服装的风格,并随着时代变迁,发展出适应时代流行趋势的新样式。日本设计理论家川添登先生在《何谓设计》中提到,设计是从选择材料到制作的完整过程,以及作品完成和使用之前,根据预先的考虑来设计产品的行为,简单地讲,设计是通过创造性行

为来改善人们的生活并展示出某种审美风格^[2]。

文中以1840—1949年的女性马甲为研究对象,通过一手文献,研究近代女性马甲的设计要素、设计风格,以及其设计反映出的近代文明风向,并探讨中西文化交融下的服装设计。

1 近代都市女性马甲的设计要素

根据服装的款式设计、色彩设计以及材料设计^[3]3大基本要素,分析马甲的设计要素。

1.1 款式设计

服装款式设计包括服装的领部、袖部、肩部、门

收稿日期:2024-03-01; 修订日期 2024-07-08。

基金项目:上海戏剧学院科研项目扶持计划资助项目(STA202201)。

作者简介:蒋婉仪(1997—),女,博士研究生。

*通信作者:李芽(1977—),女,教授,博士生导师。主要研究方向为中国古代服饰文化。Email:artya@sina.com

襟处等具体部位的式样设计,以及服装外廓型设计。近代都市女性马甲的款式特征为无袖上衣,外廓型以H形、A形为主,其领部与门襟是马甲款式设计的重点。此外,近代女性马甲在袖笼处、肩斜部位及腰部位置存在特殊的结构设计。

1.1.1 领部设计 《释名·释衣服》言:“领,颈也。以壅颈也。亦言总领衣体为端首也。”^[4]在古代传统服装中,衣领被视为服之端首。领部靠近面庞,是全身最先吸引注意力的服装部位,为服装整体造型起到画龙点睛的作用。

近代都市女性马甲的领型设计丰富多样,大致分为立领、圆领、无领、鸡心领、西服领及特殊领型。晚清时期的女性马甲多为立领与圆领,到民国年间,西方服饰文化的传入影响了马甲的领型设计,出现了全新的领部造型。民国女作家张爱玲曾在《更衣记》中提道:“20世纪10年代至20年代早期,衣领层出不穷地变换着小花样,衣领降低高度,让

颈项露出来。领口挖成圆形、方形、鸡心形、金刚钻形。”^[5]

领部高度设计如图1所示。近代都市女性马甲的领型主要以立领为主,按高度可分为低立领、中立领、高立领。立领领型由领面直接立在领圈上,贴合颈部,显得颈部纤细,线条流畅。低立领在晚清时尚马甲中最为常见,如图1(a)^[6]中一位天津城市女性身着素色长马甲,领型低窄,大襟右衽,领口处装盘扣,该领型常与清新淡雅的马甲搭配。中等高度的立领在民国时期女性马甲中出现频率最高[见图1(b)^[7]]。高立领是晚清民初更替时期的特殊产物,最初由青楼女子穿着,如图1(c)^[8]北京名妓花丽云所着的长马甲。这种高立领为保持领子贴合颈部,常在领部装饰两枚或两枚以上的盘扣。由于高立领时尚马甲领部面积较大且靠近脸部,因此被叫作“元宝领”,其领型高高地卡住两边脸颊,显得穿着者脸型窄小。



(a) 低立领

(b) 中立领

(c) 高立领

图1 领部高度设计

Fig. 1 Collar height design

领部造型设计如图2所示。时尚的年轻女士一般选择穿着圆领马甲,如图2(a)^[9]的民国女明星翟绮绮,她在电影中选择穿着圆领对襟不规则下摆时尚马甲,该马甲在衣领口沿着领圈镶嵌绳边,既美观又耐磨。图2(b)^[10]中名媛林碧英女士穿着直开襟无领时尚马甲,该马甲样式流行于20世纪30年代,受西方服装影响其款式设计简单,仅装饰几何图案。图2(c)^[11]为鸡心领马甲,鸡心领是时尚马甲中常见的一种领型,其多为年轻女性穿着,稍露出女性肩颈线条,是当时较为新潮的样式。20世纪20年代有史料记载:“女学生会独爱西式风格,比其

他女性群体更甚。在暑天的时候,矮到五分的领儿,学生也嫌它不宽爽,还是要效仿人家黄毛高鼻的番鬼婆坦着胸来得好,于是那比较漂亮而活泼的,多穿着无形领衫,你看她们那亭亭的倩影儿,头上的乌云疏疏淡淡地挽着,有些还略用火力儿,没有领子,露出娇嫩的粉颈。”^[12]图2(d)^[13]为西服领马甲,其造型主要受西式女装影响,该马甲流行于20世纪20—30年代,很好地展示了近代女性不畏旧制的风采。除以上常见领型外,近代都市女性马甲还有毛领、青果领、花朵领等特殊领型,多样化的领型设计丰富了近代时尚马甲的造型。

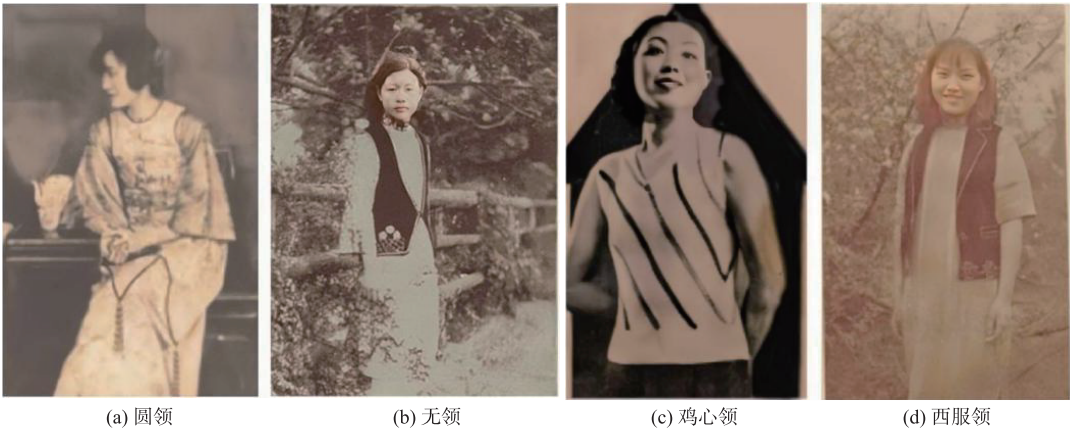


图 2 领部造型设计
Fig.2 Collar styling design

1.1.2 门襟设计 近代女性马甲的门襟设计包括大襟、一字襟、琵琶襟、对襟和无开襟等多种形式,具体如图 3 所示。

大襟右衽马甲生命周期长,在 1840—1920 年颇为流行。大襟右衽指左前衣片从领口向右腋下开掩至下摆处,是中国传统服装典型的门襟设计[见图 3(a)^[14]]。带有大襟右衽门襟设计的马甲在 20 世纪 20 年代就与西方服饰相融合。此外,在某种收腰旗袍马甲的设计中也采用了大襟右衽设计。

晚清民初年间的时尚马甲多用一字襟设计,因领口形如一字得名。一字襟马甲多是衣长较短的短马甲上衣,流行于 1840—1920 年。图 3(b)^[15]为穿着一字襟时尚马甲的上海著名交际花姚昭仪。这种门襟设计需要将衣片的前身分为上下两片,前领与后衣片缝制在一起,从领下横向裁开,扣子排

成一字状连接前下衣片,穿脱方便。

琵琶襟门襟设计多流行于晚清年间,也叫曲襟,形制上与大襟类似。它的襟边从第 2 颗纽扣向下直通,不通到底,从第 4 颗扣又折回到前中线,直通到马甲底部,在左襟片下摆处缺少一块,前襟线条如同将琵琶抱于胸前[见图 3(c)^[16]]。琵琶襟马甲在进入民国时期后逐渐减少,20 世纪 30 年代后期在上海已鲜少有女性穿着。

对襟设计在近现代都市女性马甲中出现频率较高,1840—1940 年间均有女性穿着对襟马甲的图片资料。对襟类似于当代服装中的开襟设计,即在马甲前衣片正中开襟,左右对齐,穿着便利[见图 3(d)^[17]]。此外,还有一类无开襟的编织马甲在民国晚期较为流行,其形制基本与当代女性穿着的马甲相同[见图 3(e)^[18]]。



图 3 门襟设计
Fig.3 Placket design

1.1.3 结构设计 采用平面或立体的裁剪方式进行服装结构设计,同时,利用拼接、支撑、堆积等手法设计服装造型^[3]。马甲的结构设计特色主要在其肩斜、袖笼深度以及收腰处,故其他结构设计在此不做赘述。

中国传统服饰为平面造型,服装结构为平面直

线型裁剪,衣片无肩斜、无省道、无结构线。而马甲服饰在肩部结构上早已出现了类似于现代肩斜的结构设计,其区别于传统的十字型平面结构,马甲分前后两衣片,肩部具有一定肩斜量,穿着起来更贴合人体曲线。晚清专门有种坎肩料可看出马甲特殊的肩斜结构,具体如图 4^[19]所示。

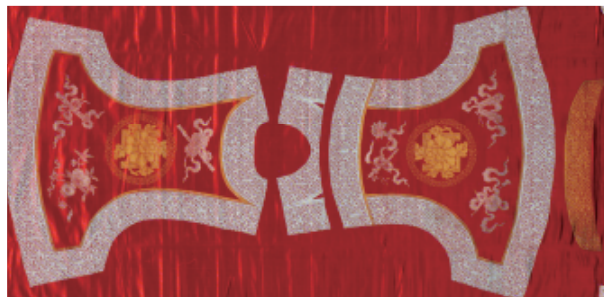


图4 枣红色暗八仙团富贵万年福寿纹织金缎坎肩料
Fig.4 Jujube red dark eight immortals wealth and longevity pattern woven gold satin vest material

近代都市女性马甲的袖笼设计随着时代发展具有不同特色。马甲多搭配其他服装穿着,清末民初女性常穿着宽大离体、袖肥宽阔的大袄,马甲则穿着于大袄之外,需与较深的袖笼进行搭配;民国时期,由于女性服装较为合体,因此马甲的袖笼深度变浅。由此说明,当时的设计师不是机械地设计服装,而是将实用性 with 审美性相结合,设计出符合时代流行风格的马甲结构。近代都市女性马甲还从西式服装中借鉴了收腰设计以及贴袋设计。1930年时尚马甲进一步强调腰部曲线。如1934年《时报》一文描写:“此式马甲样领与肩部呈凸凹形状,腰际束起。”^[20]民国杂志中曾刊登一篇关于时尚马甲版型图^[21],该时期的都市女性马甲腰部收紧,相较于其他时期更凸显女性身体线条,还出现了外贴袋设计,与现代服装结构相似。

1.2 色彩设计

色彩是影响服装感官的重要因素,在设计流程中起到至关重要的作用。近代都市女性马甲在色彩设计上十分讲究,马甲的色彩设计主要分为多色系配色和单色系配色两种类型。其中多色系马甲配色又可分为同色系和对比色系两种类型;单色系马甲配色主要以黑色、褐色、玄色、藏蓝色等为主。

晚清女性马甲色彩设计以多色系配色为主,其中对比色系运用较多。对比色色彩浓艳、对比强烈,给人喜庆、热情的感觉。常用配色有红蓝配、蓝粉配、黄紫配等,并以黑白色作为中间色进行调和。对比色系又分为强对比色系和弱对比色系。

马甲色彩对比如图5所示。图5(a)^[22]为杏黄色江绸绣墩兰蝶纹琵琶襟马甲,其圆领琵琶襟,在领圈、门襟、袖笼口、两侧开衩均装饰蓝色缂边,与红色面料颜色在色相环上距离约120°,给人强烈的视觉冲击力。这种色彩的对比组合彰显出着装者奢华、高贵的气质,成为晚清女性马甲最常见的色

彩设计之一。在晚清时尚马甲色彩设计中,弱对比色系较为常见,一般是通过某一色系颜色搭配邻近色系形成色彩对比。如图5(b)^[23]马甲的配色给人一种雅致、和谐、统一的感觉。



图5 马甲色彩对比
Fig.5 Contrast of vest color

民国时期都市女性马甲以单色系为主(见图6^[24])。图6中长马甲以黑色为主体颜色,在马甲衣身可隐约看出藏青色暗花纹。民国中后期流行的时尚马甲色彩大多以一种颜色为主体,领口、袖口等局部装饰其他色彩,整体色彩效果低调、素雅又不失大方。



图6 单色系马甲
Fig.6 Monochromatic vest

1.3 材料设计

材料是服装设计的基础,不同材料呈现出的视觉效果差异较大。近代女性时尚马甲材料丰富,面料种类较多,主要包括绸、缎、纱、棉布、缂丝、蕾丝、皮、毛呢等,面料花色除了有明纹样、暗纹样外,还可以在面上另绣纹样。

晚清时期的女性马甲面料种类较少,以绸缎居多。缂丝面料是晚清女性马甲最常使用的面料之

一,缂丝采用“断经通纬”的织法,成品具有雕琢镂刻的视觉效果。晚清时期也常使用漳缎来制作女性马甲,这是一种以缎纹组织来织造种花的素丝织物,该织物是将不同数量比的经线、纬线进行交织,织物以缎纹起花,缎面平滑光亮,柔软舒适,花样处绒毛立体,在清代上层女性服装中极为盛行。此外,晚清时期在宫廷内有一种专用于女性马甲的面料,被称为“坎肩料”(见图4)。这种面料按照所需裁片织制,衣片紧密排布,仅在成衣衣片上绘制花纹,再进行绣花、裁剪等工序,面料制成后直接裁开,缝合成马甲。

民国建立前后,西方发达国家先进的丝织工业技术进入中国市场,并且发展迅猛,对本土丝织行业造成了巨大的冲击。民国初年,上海、杭州等地各大丝织企业将半机器化的手拉提花机引入国内,其中上海美亚绸厂^[25]最为知名。由于外国舶来品的引入以及本土纺织工业的发展壮大,使得都市女性马甲面料不再局限于传统的棉、麻、毛、丝等织物,开始出现绒线、玻璃纱、花纱、羊毛提花、赛开司米、闪色开司米、蕾丝等多种面料。以绒线为例,19世纪末期绒线传入中国并大量用于女性马甲制作,在《玲珑》《今代妇女》《立报》《现代家庭》等多本报刊上都有刊登用绒线编织的马甲。

近代有大量史料记载了当时马甲常用的材料,有薄纱、绒布、玻璃纱等,甚至还有非纺织材料(如珍珠)制成的马甲。如1925年流行一种名为“风凉衫”的薄纱半臂,“杏黄纱半臂,裤亦同料,裤缘饰黑阔边,上半身着白夏布衫,轻适爽体,凉风习习从腋下生也。”^[26]在《海上新装(八)》提到的薄纱褙子,“联衫褙子与旗袍大同小异,夏秋两季用小花薄纱制之,色取深暗衬浅色丝衫两袖轻飘,风格清雅唯以亭亭玉立者御之为宜。”^[27]《申报》一文写到三友绒马甲:“三友绒,花样脱俗,颜色雅致,裁制单夹衣服,男女老幼,各有相宜的料子,花纹富丽,质地轻软,用做马甲旗袍,美观适意,真是最好的材料。”^[28]《海上新装(十四)》中写到玻璃纱半臂:“炎夏酷热装束尚凉,上着白玻璃纱,袖缘下摆饰玻璃边,灯下辉映闪烁生光,胸束小半臂隐约可见,春墨色纱裙通体生凉。”^[29]除了普通面料制作的马甲,在《小日报》中还提到珍珠马甲:“一名上海舞女曾着珍珠马甲在洋场跳舞,珍珠马甲价值连城,惹人注目。”^[30]

2 近代都市女性马甲的设计风格

近代都市女性马甲的流行周期长,通过查看民

国时期报刊中的马甲时装插图,发现其设计风格多样。马甲时装插图指由画家所创作并发表于民国报刊,其设计内容顺应了当时社会的需求与流行趋势,画稿单色较多,结合文字给出设计说明及搭配建议。报刊是民国时期最为广泛传播的媒体之一,报刊上刊登的马甲时装插图对民国时期穿着流行新装、追赶时尚趋势的都市女性起到了重要的引导作用。文中根据社会流行风尚,将时尚马甲时装插图分为1926—1928年、1930—1932年、1932—1934年3个时间段,探究近代都市女性马甲的设计风格。

2.1 1926—1928年时装插图

1926—1928年马甲时装插图以简洁的短马甲款式居多,也有尝试较为大胆新潮的创新性设计,如图7所示。图7(a)~图7(c)^[31]均属于短马甲款式,短马甲在1920—1930年十分流行,结构上保留了传统的直线型裁剪,在领部、襟部、袖笼及下摆处装饰少量花边。马甲衣身相对紧身,隐约勾勒出女性身体曲线。图7(b)为1927年的时装插图,图中马甲较为窄小修身,装饰简洁,作画者附文:“这也是一种家常服装。穿一身花色袄裤,罩上一件玄色小马甲,十分飘逸有致。”^[32]虽然该马甲未出现大胆革新的设计,但设计师在内搭上采用连身袄裤搭配,整体造型现代时髦。图7(f)^[33]为1928年的时装插图,图中虽然也是短马甲,但其受西方文化影响较大,造型简洁大方,无领无襟无装饰细节,搭配短发皮鞋,设计风格更加现代化。

图7(e)^[34]为1926年时装插图,图中长马甲前卫时髦,在传承中国传统服装风格的同时又大胆融入西式服装特点。长马甲肩部设计延续了传统的云肩造型,其前后衣长不一致,前短后长的设计更加凸显女性苗条修长的身材。马甲下摆处呈波浪式摆边,使穿着者看起来优雅迷人。图7(d)^[35]为1927年时装插图,图中长马甲为H廓形、低腰线,其装饰奢华,领部毛领设计夸张,并在下摆处做双层流行装饰物,面料图案为孔雀眼。该马甲设计风格较为独特,明显受到西方装饰艺术风格的影响。





图7 1926—1928年马甲时装插图

Fig. 7 Fashion illustration of waistcoats from 1926 to 1928

2.2 1930—1932年时装插图

1930—1932年的马甲时装插图款式以西式时尚马甲与中式短马甲为主,其颜色清新淡雅,图案装饰主要为满地式几何图案,具体如图8所示。图8(a)^[36]、图8(b)^[37]、图8(c)^[37]为1930年的马甲时装插图,图中马甲均为西式开襟马甲。如图8(a)为西服领马甲,蓝白格纹图案,领部饰花搭配百褶

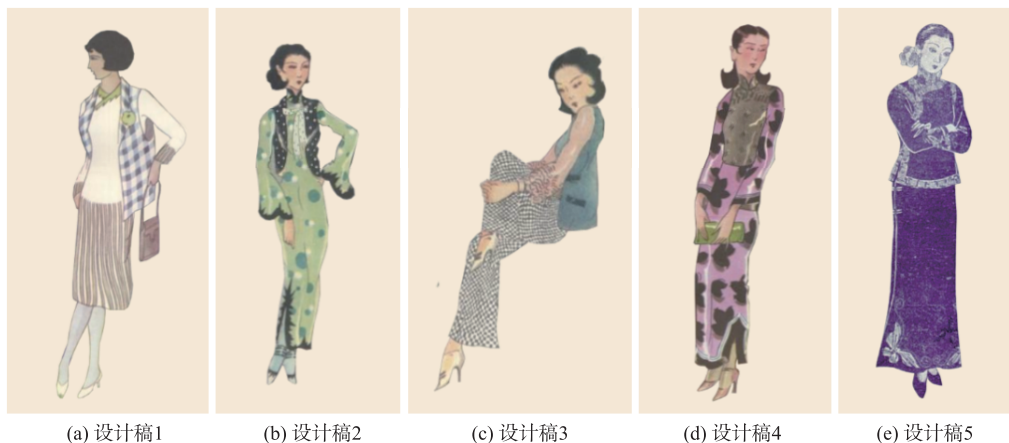


图8 1930—1932年马甲时装插图

Fig. 8 Fashion illustration of waistcoats from 1930 to 1932

2.3 1932—1934年时装插图

1932—1934年的马甲时装插图风格更为简洁统一,仍以短马甲款式居多,马甲的设计讲究与内搭服饰风格统一。1932—1934年马甲时装插图如图9^[20]所示。图9(a)和图9(b)中,设计师配文:“长旗袍用两种衣料接做,非常别致,里面长裤和上截同料,在风凉的晚上,再罩上一件短马甲,和下截一样的颜色,接衫,男子会穿过一时,在这长衫化的旗袍时代,妇女们何妨一试呢。”^[40-41]这种设计大胆地将旗袍从腰间进行异色拼接,并搭配同色马甲,十分新潮。

图9(c)~图9(e)3件马甲设计较为个性,并附相关设计说明。图9(c)设计说明:“这种样式嵌带、

裙,清新活泼。图8(b)马甲衣身黑底白波点,系带为白底黑波点,在内里搭配绿色波点纹旗袍与马甲相呼应。这件马甲整体较为合体,衣长及腰,直开襟不装扣,并设计了两条系带来闭合衣襟,使得穿着者可根据穿着场合(温度)选择散开或闭合。图8(c)马甲款式整体形象干练摩登,西化程度更高,西装带袋马甲搭配喇叭袖粉袄与棋盘格长裤,虽然各单品间色彩设计差异较大,但色彩之间互相调和,整体形象干练利落。

当时的作画者还将中式马甲与旗袍进行组合设计,创造出了优雅迷人的女性服饰形象。如图8(d)^[38]时装插图,图中女子外着一件绿灰色立领一字襟短马甲,内着粉紫色修身旗袍,手拿浅绿色手拿包,整件马甲进一步勾勒出女性曲线,并在色彩上与手包相呼应。图8(e)^[39]为1932年的马甲时装插图,该马甲与旗袍配色一致,均在下摆处做印花设计,在中式服装的基础上又搭配了一双西式尖头皮鞋,增添了一丝西式韵味。

领子、腰花、肩边均同色,和打底衣物底色宜一深一浅,何为深何为浅均可,因为两者都美观大方。但配色需与旗袍颜色谐和。”^[20]图9(d)设计说明:“这类款式穿着起来感觉很活泼,适合于年轻一点的姑娘。颜色上最好选择清淡的,如浅黄淡红淡青,镶边是较深的同色。颈部束一缎结,胸背的花纹以莲花之布钉最雅洁,若以黑色或白色,能够刺绣最妙。”^[20]图9(e)设计说明:“此式样领与肩部呈凸凹形状,腰际束起,较为端庄,宜纯色。”^[20]当时的设计师清楚地阐述了3件马甲该采用何种面料、色彩,甚至说明了不同年纪的女性适合哪一款马甲。

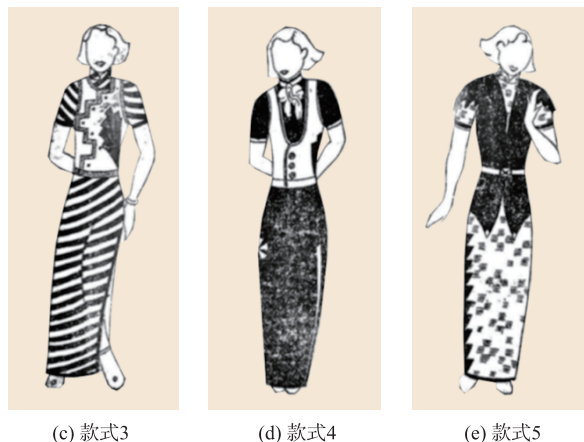
近代女性马甲的时装插图充分展示了近代马甲设计,选取短马甲以中式服装作为依托,融入了

西式服饰的特点,装饰性设计较少,且注重服装的整体搭配。



(a) 款式1

(b) 款式2



(c) 款式3

(d) 款式4

(e) 款式5

图9 1932—1934年马甲时装插图

Fig. 9 Fashion illustration of vest from 1932 to 1934

3 近代都市女性马甲设计反映出的文明取向

近代都市女性马甲作为近代长期流行的服饰类别,其生动地反映出当时社会的文明导向。近代初期中国社会处于转型期,马甲设计传承了中国传统服饰特点;近代中期中国受西方文化、思想等影响,马甲设计融合了西方服装的特点^[42];近代后期马甲设计重点从装饰性设计转向强调实用性设计,这一转变反映出近代民众价值观念的变化。

3.1 保守中前进

中国封建社会对服饰有着严格的规定,不同时期有不同的服饰体制,近代初期清王朝仍未灭亡,绝大多数女性服饰依旧延续传统。晚清女性时尚马甲与传统马甲形制区别不大,保持中国传统的平面裁剪,结构大体相似,整体横平竖直,外轮廓为梯形或长方形,呈现出H型轮廓。

民国成立后,政府颁布的《服制》条例明确规定了男女礼服的款式、种类、颜色、面料等具体内容。女性礼服款式仍延续传统服饰,上着长袍大袄,下

着半裙,但参照礼服图示,发现服装在面料、装饰方面已经呈现出新的风气。《服制》并未记载有关女装马甲的规定,但从对女性礼服的规定中可以看出,民国初年的女性服装设计已经不再一味继承传统服饰风格。清末民初的都市女性马甲与传统马甲款式相比也未发生较大变化,女装马甲整体裁剪以直线型为主,衣身宽大离体,衣长在腰部到膝盖之间,局部造型较为华丽夸张,极少出现明显强调身体曲线的马甲款式。该时期都市女性马甲虽有所转变但仍延续传统服饰风格,反映出该时期社会处于转型阶段,中国并未完全接受西方体制,民众对服饰的选择依旧保持中国传统样式。

3.2 包容与融合

近代中期,西方服装文化的风潮进一步影响了民国女性的穿着打扮,传统直身的马甲样式逐渐减少,都市女性偏爱更为合体的马甲样式,由此马甲出现了更多样的款式。

1920年初期,短马甲大量出现在民国女性的衣箱中,这种马甲即有中式服装廓形又融合了西方服饰特点,在上衣下裳之外另加一件时尚短马甲,马甲设计紧身且瘦小,领子为立领且窄小,长度与腰齐平,下边呈现弧角弧摆,凸显身体线条之美。由于短马甲设计受到西方服饰影响,与传统袄服结构有所区别。而传统袄服因其老旧的设计,到民国中后期逐渐被淘汰。由此也说明了当时民众思想的转变,社会已经接纳了西方文化,都市女性开始追求流行,对老旧的服装款式失去兴趣。

1920年中期,具有革新意义的长马甲开始广泛流行,这种马甲是从旗装的坎背演化而成,加在短衣或旗袍的外面。长马甲在细节设计上继承了中国传统服饰的特点,在结构设计上则与西方“一件式”连衣裙相似,这种设计颠覆了传统上衣下裳的模式,之后它演变为女性喜爱的长马甲式样旗袍,被称为旗袍马甲。旗袍马甲设计的流行说明了当时都市女性对新生活、新形象的热情,同时传递了人们对传统服饰文化的珍爱之情。

3.3 价值观念转变

晚清女性马甲设计注重细节装饰,通过在衣领、门襟、袖口、下摆处镶嵌花边来增加马甲的美感。此外,马甲面料选择也比较精美。民国时期都市女性马甲体量小,对人体躯干重要部位具有御寒作用,且方便穿搭,适合各年龄女性多场合服用,这种马甲的流行也从侧面反映出民国中后期女性地位的提升。

服饰特点的转变与近代女性由传统家庭女性

转向独立自主的新时代女性有着密不可分的联系。晚清女性的马甲服饰宽大,装饰着各类繁复图案、花边,女性通过穿着夸张装饰的马甲来增加自我魅力;宽大离体的马甲服饰穿着起来并不便于生产劳动,只有家庭经济实力较好、不需要从事生产活动的女性才穿着。而民国时期长期流行小体量、轻装饰的马甲设计风格,说明该时期女性与晚清妇女对马甲的需求已大相径庭。小体量的马甲设计代表了当时女性穿衣轻便的需求,她们不再需要通过复杂的装饰来装点自己。

4 结 语

文中通过梳理分析近现代女性时尚马甲设计的特点,发现马甲的款式设计重点在于领部与门襟设计;色彩设计有多色系配色与单色系配色两类,近代都市女性偏向于单色系马甲;材料设计多样,马甲制作材料丰富;设计风格展示出近代都市女性偏向修身、简洁的设计。马甲的设计也表现出近代文明取向的变化,从初期继承传统服饰特点,到中后期吸收西方服饰风格并进行演化,马甲的设计要点也从重审美设计到重实用设计。马甲的变化发展展示出近代中国从传统封建社会向现代社会转变的过程,该时期女性也由传统家庭女性转变为现代独立女性。

参考文献:

[1] 周汛,高春明. 中国衣冠服饰大辞典[M]. 上海:上海辞书出版社,1996.

[2] 川添登. デザインとは何か[M]. 东京:角川书店,1961.

[3] 刘元风,胡月. 服装艺术设计[M]. 北京:中国纺织出版社,2006.

[4] 王先谦. 释名疏证补[M]. 上海:上海古籍出版社,1983.

[5] 张爱玲. 张爱玲散文[M]. 海拉尔:内蒙古文化出版社,2003.

[6] 天津城市女性留影[EB/OL]. (2016-11-18) [2023-02-11]. http://gffaba68c823f9fb74411_hwoo9kev9fo5c6nn9_ffzz.libproxy.ruc.edu.cn/ruc/?pid=index&cult=CN.

[7] 佚名. 汪玉麟女士[J]. 玲珑,1933,3(1):1. Anon. Ms. WANG Yulin[J]. Linglong, 1933, 3(1):1. (in Chinese)

[8] 有正书局. 北京名妓女花丽云[J]. 艳簪花影,1911(1):5. Youzheng book shop. Famous Beijing prostitute HUA Liyun[J]. Yanlian Huaying,1911(1):5. (in Chinese)

[9] 佚名. 电影演员翟绮绮[J]. 良友,1926(6):12.

Anon. Movie actress ZHAI Qiqi [J]. The Young Companion,1926(6):12. (in Chinese)

[10] 林泽明. 名媛林碧英女士[J]. 玲珑,1931,1(39):1529. LIN Zeming. Ms. LIN Biying [J]. Linglong, 1931, 1(39):1529. (in Chinese)

[11] 佚名. 鸡心领马甲[J]. 方舟,1936(28):37-44. Anon. Sweetheart neckline vest [J]. Ark Journal, 1936(28):37-44. (in Chinese)

[12] 佚名. 谈谈男女装束之(五)[N]. 广州民国日报,1925-4-11(4).

[13] 佚名. 西服领马甲[J]. 玲珑,1932,2(68):842. Anon. Suit collar vest [J]. Linglong, 1932, 2(68):842. (in Chinese)

[14] 中国传统服装门襟设计[EB/OL]. (2019-12-25) [2023-02-11]. http://www.biftmuseum.com/oldpic/detail?sid=12911&sid_name=%E8%80%81%E7%85%A7%E7%89%87&cat_id=503.

[15] 佚名. 上海交际花·薛锦园女士[J]. 良友,1929(36):29. Anon. Ms. XUE Jinyuan, the Shanghai socialite [J]. The Young Companion,1929(36):29. (in Chinese)

[16] 有正书局. 北京名妓福银[J]. 艳簪花影,1911(1):23. Youzheng book shop. Fuyin, a famous Beijing prostitute [J]. Yanlian Huaying,1911(1):23. (in Chinese)

[17] 1920年代江苏女性[EB/OL]. (2016-11-18) [2023-02-11]. http://gffaba68c823f9fb74411_hwoo9kev9fo5c6nn9_ffzz.libproxy.ruc.edu.cn/ruc/?pid=picture.picinfo&metaid=so.00000000000020205128&db=picture&cult=CN&wd=%E6%97%97%E8%A2%8D%E9%A9%AC%E7%94%B2&ct=CATOLD.PHOTTOPIC.

[18] 佚名. 女学生[J]. 玲珑,1933,3(8):356. Anon. Schoolgirls [J]. Linglong, 1933, 3(8):356. (in Chinese)

[19] 枣红色暗八仙团富贵万年福寿纹织金缎坎肩料[EB/OL]. (2018-07-24) [2023-02-11]. <https://www.dpm.org.cn/collection/embroiders.html>.

[20] 俞琪. 新装束[N]. 时报,1934-05-22(1).

[21] 佚名. 马甲版型[J]. 方舟,1935(1):39-41. Anon. Vest pattern [J]. Ark Journal, 1935(1):39-41. (in Chinese)

[22] 枣红色蝴蝶纹坎肩[EB/OL]. (2018-07-24) [2023-02-11]. <https://www.dpm.org.cn/collection/embroiders.html>.

[23] 石蓝色暗纹坎肩[EB/OL]. (2018-07-24) [2023-02-11]. <https://www.dpm.org.cn/collection/embroiders.html>.

[24] 花卉纹缎长马甲印花绉纱倒大袖短袄[EB/OL].

(2019-12-23) [2023-02-11]. [http://www.biftmuseum.com/collection/list? cat = 2&nation_sid = 1](http://www.biftmuseum.com/collection/list?cat=2&nation_sid=1).

[25] 徐鹤椿. 现代工商领袖成名记[M]. 上海:上海新风书店,1941.

[26] 心冷,文农. 海上新妆(十五)[J]. 国闻周报,1925, 2(25):33.
XIN Leng, WEN Nong. Shanghai new look (15) [J]. Kuo Wen Weekly, 1925, 2(25):33. (in Chinese)

[27] 心冷,文农. 海上新妆(八)联襟衫(附图)[J]. 国闻周报,1925, 2(22):52.
XIN Leng, WEN Nong. Shanghai new look (8) vest (with picture) [J]. Kuo Wen Weekly, 1925, 2(22):52. (in Chinese)

[28] 佚名. 广告[N]. 申报,1928-03-31(4).

[29] 心冷,文农. 海上新妆(十四):玻璃妆(附图)[J]. 国闻周报,1925, 2(25):32.
XIN Leng, WEN Nong. Shanghai new look (14): hazy make-up (with picture) [J]. Kuo Wen Weekly, 1925, 2(25):32. (in Chinese)

[30] 文人. 王沁媛的珍珠马甲[N]. 小日报,1948-05-27(4).

[31] 胡亚光. 海上新装[J]. 良友,1926(4):20.
HU Yaguang. Shanghai new clothing [J]. The Young Companion, 1926(4):20. (in Chinese)

[32] 叶浅予. 少女应用之便装[J]. 良友,1928(25):31.
YE Qianyu. Girls'apps for casual clothing[J]. The Young Companion, 1928(25):31. (in Chinese)

[33] 叶浅予. 实用的装束美[J]. 良友,1927(13):35.
YE Qianyu. The beauty of the attire used [J]. The Young Companion, 1927(13):35. (in Chinese)

[34] 万籁鸣. 秋季新妆[J]. 良友,1928(29):32.
WAN Laiming. New fall makeup [J]. The Young Comp-anion, 1928(29):32. (in Chinese)

[35] 清河. 新妆杂谈[J]. 良友,1926(3):15.
QING He. New makeup talk [J]. The Young Companion, 1926(3):15. (in Chinese)

[36] 万古蟾,万涤寰. 冬季新装束美[J]. 良友,1927(22):31.
WAN Guchan, WAN Dihuan. New winter outfit beauty [J]. The Young Companion, 1927(22):31. (in Chinese)

[37] 佚名. 夏秋新装[J]. 良友,1930(49):23.
Anon. Summer and fall new clothes [J]. The Young Companion, 1930(49):23.

[38] 方雪鹑. 秋季新装[J]. 良友,1930(50):23.
FANG Xuegu. New fall outfit [J]. The Young Companion, 1930(50):23. (in Chinese)

[39] 方雪鹑. 春季新装[J]. 良友,1931(55):23.
FANG Xuegu. New spring outfit [J]. The Young Companion, 1931,55:23. (in Chinese)

[40] 叶浅予. 旗袍外之背心[J]. 玲珑,1932,2(51):21.
YE Qianyu. Vest over cheongsam [J]. Linglong, 1932, 2(51):21. (in Chinese)

[40] 叶浅予. 接衫和马甲[J]. 玲珑,1932,2(58):356.
YE Qianyu. Sweaters and vests [J]. Linglong, 1932, 2(58):356. (in Chinese)

[41] 叶浅予. 秋之新装[J]. 玲珑,1932,2(66):740.
YE Qianyu. Autumn's new clothes [J]. Linglong, 1932, 2(66):740. (in Chinese)

[42] 梁静玥,邹伟华. 近代服装变迁对海派衣柜功能设计的影响[J]. 家具与室内装饰,2023,30(6):76-79.
LIANG Jingyue, ZOU Weihua. The influence of modern clothing changes on the functional design of shanghai-style wardrobes [J]. Furniture and Interior Design, 2023, 30(6):76-79. (in Chinese) (责任编辑:张雪)

(上接第 295 页)

[10] 邹彬. 基于感性工学的马面裙再造应用研究[D]. 济南:齐鲁工业大学,2023.

[11] 望琪. 清代马面裙元素在女装设计中的创新应用研究[D]. 武汉:武汉纺织大学,2022.

[12] 曹雪,王群山. 从开衩旋裳到罗裾撷芳——马面裙的发展历程[J]. 艺术与设计(理论),2016,2(10):108-110.
CAO Xue, WANG Qunshan. From the slitting skirt to theabsorbing essence——history of art development about the horse-face apron [J]. Art and Design(Theory), 2016, 2(10):108-110. (in Chinese)

[13] 高晨瑞. 宋代汉族女性裙装研究[D]. 南京:南京大学,2018.

[14] 福建省博物馆. 福州南宋黄昇墓[M]. 北京:文物出版社,1982.

[15] 周迪人,周旸,杨明. 德安南宋周氏墓[M]. 南昌:江西人民出版社,1999.

[16] 福州市文物管理局. 福州文物集粹[M]. 福州:福建人民出版社,1999.

[17] 江苏省文物局. 江苏省文物科研课题成果汇编 2004—2006[M]. 南京:南京师范大学出版社,2010.

[18] 陈凤. 晋祠宋代彩塑[M]. 太原:山西人民出版社,2014.

[19] 于芹. 试论马面裙从明清到民国的时风流变[J]. 中国艺术,2023(4):78-85.
YU Qin. Discussion on the trend of horse-faced clothing from the Ming and Qing Dynasties to the Republic of China [J]. Chinese Art, 2023(4):78-85. (in Chinese)

[20] 黄荣春. 茶园山宋墓出土丝织品等文物[N]. 福州晚报,2022-12-12(8).

[21] 张玲. 南宋女装形制风格研究[D]. 北京:北京服装学院,2018.

(责任编辑:张雪)