

基于版画的清初期苏州女性服饰时尚与个性化分析

孙梦婕, 鲁海峰

(湖州师范学院 艺术学院, 浙江 湖州 313000)

摘要:清初的苏州版画作为珍贵的历史文化资料,展现了当时女性服饰的多样性与个性化。采用内容分析法,结合对清初苏州版画中女性服饰元素的图像分析和内容解读,探究清初苏州女性服饰的时尚特征及个性化表现。结果表明,苏州女性服饰的个性化趋势源于经济繁荣和社会观念的变革。在经济独立和社会地位提升的背景下,苏州女性在时尚选择上表现出更大的自主性和多样性,版画中的云肩、水田衣等服饰元素不仅是时尚的象征,更反映了她们在社会地位、文化传统和个人身份认同上的表达。这些发现不仅为理解当时社会文化提供了重要线索,也深化了对女性时尚与社会文化互动关系的认识。

关键词:清初期;苏州版画;女性服饰

中图分类号:J 523.5 **文献标志码:**A **文章编号:**2096-1928(2024)03-0250-09

Analysis of Suzhou Women's Attire Fashion and Individualization in Early Qing Dynasty Based on Woodblock Prints

SUN Mengjie, LU Haifeng

(Art College, Huzhou University, Huzhou 313000, China)

Abstract: The woodblock prints of Suzhou in the early Qing Dynasty serve as valuable historical and cultural records, revealing the diversity and individualization trends of women's clothing at that time. Employing content analysis, this study combines image analysis and contextual interpretation of female clothing elements in Qing Dynasty Suzhou woodblock prints to explore the fashion characteristics and individualization of women's clothing. The results indicate that the individualization trend in Suzhou women's clothing stemmed from economic prosperity and shifts in social norms. Against the backdrop of economic independence and improved social status, Suzhou women exhibited greater autonomy and diversity in their fashion choices. Clothing elements such as cloud shoulders and shuitian garments in the prints not only symbolize fashion but also reflect their expressions of social status, cultural traditions, and personal identity. These findings not only provide important clues for understanding the social culture of the time but also deepen our understanding of the interaction between women's fashion and social culture.

Key words: early Qing Dynasty, Suzhou woodblock prints, women's attire

明代中期至清代前期,苏州是全国经济最为发达的地区之一,无论社会发展还是生活时尚,都处于引领潮流的突出地位^[1]。在顺治、康熙年间,苏州被誉为“犹欧洲各国之巴黎”^[2],苏式美学受到了广泛的赞誉,苏州女性服饰对江南地区乃至全国都

产生了深远的影响。

清初之际,苏州地区的套色木刻版画崭露头角,女性形象成为其主要表现内容。这些版画作品凭借精湛细腻的技艺,通过所绘服装款式、发髻造型等细节,生动展现了苏州女性的风姿,突显了苏

收稿日期:2024-01-06; 修订日期 2024-03-12。

基金项目:浙江省哲学社会科学规划青年课题项目(24NDQN021YB)。

作者简介:孙梦婕(1988—),女,讲师,博士。主要研究方向为服饰文化与理论。Email:154156073@qq.com

州地域文化的独特魅力,为研究女性服饰与时尚演变提供了宝贵线索。目前,学界对苏州版画的研究主要集中在两个方向:一是从风格、题材和审美趣味等角度剖析其艺术特色^[3];二是关注画师和刻工的身份及其技术手段^[4]。尽管吴震^[5]从清初苏州版画的人物画风出发,对苏样服饰进行了分期研究,但整体而言,学界对女性服饰的时尚与个性化分析尚缺乏深入讨论。文中聚焦清初期苏州版画中突出展现的女性服饰,以深入了解苏州女性服饰的时尚特征。通过对时尚风格以及个性化选择等方面的综合分析,多维解读苏州女性服饰所蕴含的丰富文化内涵。

1 清初苏州版画中的女性服饰

清代康乾盛世,苏州由时尚产业中心进而成为全国时尚之都,“苏式”“苏样”“苏意”所代表的苏州之韵成为流行时尚的引导者^[6]。同时,康熙中期以前的苏州版画承袭了吴地画风,精致含蓄的刻画使人物画原稿流露出自然细腻的风貌^[7],记录下此时独具“新、奇、贵”^[8]特色的苏州女性服饰。清中期后,版画技法逐渐简化,苏州服饰的创新元素亦有所减少。因此,清代初期康熙前后的苏州版画是

研究苏州女性服饰时尚风格的珍贵且系统化的资料。

受历史因素影响,清初苏州版画原件现绝大多数藏于海外。英国大英博物馆与德国德累斯顿国家艺术博物馆珍藏了一系列苏州版画,这批作品上明显镌刻有“金阊”和“古苏”等字样,系清康熙三十一年(1692 年)经日本流向英国^[9],与康熙帝开放海禁后,欧洲人大量将苏州版画带到欧洲的历史事件相契合。张朋川推断这批苏州版画制作时间正值桃花坞套色木刻版画的开创时期,约在康熙年间^[10]。清初苏州版画稀有存留,这批作品具有填补空白的重要价值。

这批清初苏州版画线条流畅,色彩鲜艳,展现出浓厚的世俗风情,尤其是其中 5 幅作品(见表 1),生动再现了当时苏州地区流行的女性服饰,如云肩、水田衣、比甲等,同时还详细描绘了苏州女性时尚发式及服饰的搭配方式。研究前人服饰文化时,图像是直接且强有力的视觉沟通载体之一^[11]。因此,文中选择这 5 幅苏州版画作为研究对象,通过对图像的多维解读,剖析清初苏州版画中所呈现的女性服饰特点,特别聚焦于云肩、水田衣、比甲等服饰,以揭示其背后蕴含的文化和时尚选择。

表 1 5 幅苏州套色木刻版画有关数据
Tab.1 Data table of five Suzhou color woodblock prints

序号	作品名	藏地及编号
1	《寻亲记·血书》	英国大英博物馆(1928,0323,0.19)
2	《万事足·梅氏巧换》	英国大英博物馆(1964,0411,0.8)
3	《金雀记·潘安掷果》	德国德累斯顿国家艺术博物馆
4	《十美图·游园》	德国德累斯顿国家艺术博物馆
5	《送别》	英国大英博物馆(1956,0714,0.7)

2 苏州版画中的女性服饰

2.1 作为点睛之笔的云肩

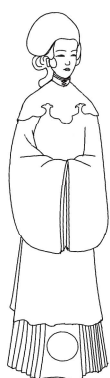
明代初期,云肩是命妇搭配冠服使用的专用配件^[12]。至清初期,云肩普及到民间女性群体中,成为重要的礼服配饰^[2]。清初时期,苏州女性是时尚潮流的引领者,其服饰体现着当时的时尚前沿^[13]。因此,研究苏州版画中的云肩样式和风格可以视为对当时时尚云肩式样的代表性探究。

清初苏州版画《寻亲记·血书》(见图 1)和《十美图·游园》(见图 2)生动地展现了女性穿着云肩的时尚形象。《寻亲记·血书》^[14]刻画内容与毛晋所编《六十种曲》中的《寻亲记》第三十一出“血书”剧情相符。版画《寻亲记·血书》除了描绘剧目中

李员外将《墓卿记》交付周瑞隆的情节外,还刻画了李员外家的女眷,并突出了其服饰的华美和穿戴云肩的细节。其中,女眷穿着的云肩形制与明末刻本中常见的传统云肩相似(见图 3),延续了元代“四垂云”^[15]的造型,为标准的四合如意云朵形,“如意头”形态的云肩披在身上有“一生(身)如意”的内涵隐喻^[16]。该图所展示的云肩使用正色黑与黄对比,符合传统五行五色之雅,显得女性更为含蓄而雅致^[17]。云肩的底色以暗色为基调,覆盖着精致的网状花纹,搭配在红色外衣上,隐约可见的底色突显了云肩材质的轻薄。在清初期的《盛世滋生图》中,苏州地区的店铺招牌上常见“本店自制苏杭绸纱罗”等字样,而纱罗质地清透轻盈,更加印证了苏州女子对服饰材质的独特偏好。



(a) 原版



(b) 女性服饰线稿

图1 英国大英博物馆馆藏苏州版画《寻亲记·血书》
Fig.1 *Blood Letter* – Suzhou woodblock print from the British Museum



(a) 原版



(b) 线稿示意

图2 德国德累斯顿国家艺术博物馆版画陈列室藏苏州版画《十美图·游园》
Fig.2 *Ten Beauties Enjoying the Garden* – Suzhou woodblock print from the Dresden State Art Collections



图3 中国国家博物馆馆藏明末刻本《燕子笺》

Fig.3 *Yanzi Jian*, Ming Dynasty woodblock print from the National Museum of China

另一幅作品《十美图·游园》刻画的是经典戏剧《牡丹亭》中游园惊梦场景,通过巧妙的构图,描绘出了杜丽娘在现实及梦境中的形象。杜丽娘在梦境中穿戴了复杂的肩饰,上层是单圈多叶片相连

形态的柳叶形云肩,柳叶呈放射状,与下层的传统式样云肩相互叠搭,呈现出更加丰富的层次感。层叠的立体造型云肩在同时期其他图像中也有所体现,如清初禹之鼎的《女乐图》(见图4)及《燕寝怡情图》(见图5)。与北方女子容像中单层云肩(见图6、图7)相比,苏州版画中大量出现双层云肩。这些云肩以铺展的四合如意式和紧密的柳叶式叠压形成了高低有序的节奏感,不仅符合美的规律,而且寓意深远,象征着“天地之气相呼吸,通象尊卑有差”^[18]的意境。在佩戴形式、材质与色彩方面,苏州云肩展现了苏式美学的雅致特点^[19],共同营造了清初苏州云肩的独特魅力。



图4 南京博物院藏清代禹之鼎《女乐图》

Fig.4 *Musical Performance by Women*, YU Zhiding, Qing Dynasty, from the Nanjing Museum



(a) 原版



(b) 线稿示意

图5 私人收藏《燕寝怡情图》

Fig.5 Private collection: *Enjoying Leisure in the Swallow*



图6 中国故宫博物院藏清代《胤禛与福晋、格格》

Fig.6 *Emperor Yongzheng with Consorts and Concubines*, Qing Dynasty, from the Palace Museum, China



图7 山东省曲阜市文物管理委员会孔居文物档案馆馆藏《孔尚贤严氏像》

Fig.7 Portrait of Lady YAN, from the Kong Family Mansion Archives, managed by the Cultural Relics Management Committee of Qufu City, Shandong Province

值得注意的是,清初苏州版画中呈现的云肩穿用搭配并未严格遵循传统规则或社会评价。李渔在《闲情偶寄》中提到云肩的搭配建议,强调了云肩与衣服颜色的协调性,称“须与衣同色,近观则有,远视若无,斯为得体。即使难于一色,亦须不甚相悬,若衣色极深,而云肩极浅,或衣色极浅,而云肩极深。则是身首判然……此最不相宜之事也”^[18,20]。但在《寻亲记·血书》和《十美图·游园》中,云肩的色彩与服装形成了鲜明对比。这显示了苏州民间女性在选择佩戴云肩时具有一定的独立性和个性化倾向。

此外,在小说《游园惊梦》剧情中,杜丽娘通过梦境来逃避现实,而在版画中,女性角色也仅在理想的梦境中穿戴云肩,云肩成为揭示梦境和现实之间差异的重要细节。这种巧妙的呈现方式暗示了云肩这种服饰的独特地位,它不仅是一种服饰,更象征着女性内心深处对于理想、自由和幸福的追求。

2.2 引领叛逆时尚的水田衣

苏州流行的女装以水田衣为代表^[21],展现了苏州女性的个性追求。在苏州版画《送别》(见图8)的室外场景中,女性身着多色面料拼缝的水田式样褙子,衣身面料拼接时呈现方形排列,袖缘、领缘、底摆则采用几何式连续图案,各具特色。此外,水田衣内的竖领袄衫领部收紧并呈现多层次效果,突显了精致的细节设计,并且女性额发高耸蓬松,搭配条形发饰,使女性整体着装展现出时尚感。

水田衣源于僧人所穿的袈裟^[22],因其零拼碎补形态给人水田之感而得名。在明代万历至天启时期的风俗图卷《上元灯彩图》(见图9)中,穿着水田衣的男性形象少量出现^[23]。崇祯《松江府志》中也提到,此时水田衣是男装中新异式样。根据《闲情

偶寄》的记载,水田衣在苏州女性社会中真正流行的时期是崇祯末年至康熙初期(约1644—1661年)。观察苏州版画《送别》,可以发现早期的女式水田衣延续了百衲僧衣的朴素风格,体现了对传统文化的尊崇。这种朴素风格主要体现在衣物的简约设计和素雅色彩上。《送别》中的女式水田衣采用将碎布片裁成长方形,并有规律地编排缝合的方式,形成有序的补丁效果。这种拼缝形式与康熙三十六年(1697年)的《闲敲棋子图》(见图10)中的装饰手法相似,都展现出了一种古朴而精致的风格,体现了时代的审美趣味。李渔也以“出家之相”^[23]来形容早期女式水田衣的特征,进一步印证了其朴素与古雅之美。随着时间的推移,绘制时间稍晚的《燕寝怡情图册》(见图11)中的水田衣分割方式及装饰手法更加复杂,偏好镶滚和流苏装饰。这种变化在文学作品中也有所体现,如《红楼梦》中描写了苏州妙玉穿着的“水田青缎镶边长背心”^[24]以及梳起宋代女尼的“妙常髻”^[24],显示了后期苏州水田衣在装饰和设计上的进一步复杂化,反映了苏州女性对时尚和审美的追求及其演变趋势。



(a) 原版



(b) 线稿示意

图8 德国德累斯顿国家艺术博物馆版画陈列室藏苏州版画《送别》

Fig.8 Farewell, Suzhou woodblock print from the Print Room of the Dresden State Art Collections



(a) 式样 I

(b) 式样 II

(c) 式样 III

图9 中国台北故宫博物院院藏《上元灯彩图》中穿水田衣的男性形象

Fig.9 Lantern Festival Decorations, painting from the National Palace Museum, Taipei, Taiwan



图 10 天津博物馆馆藏清代禹之鼎《闲敲棋子图轴》
Fig. 10 *Leisurely Tapping on the Chessboard, Scroll Painting by YU Zhiding, Qing Dynasty, from the Tianjin Museum*

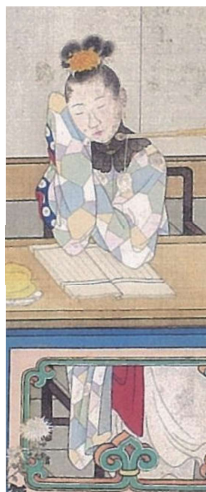


图 11 私人收藏《燕寝怡情图》
Fig. 11 *Private collection: Enjoying Leisure in the Swallow Chamber*

然而,水田衣因其制作方式和独特样式引起了文人学者的批评,女子穿着也受到了批评。叶梦珠指出,虽然水田衣轻便潇洒,但因其类似僧侣的百衲衣,女子穿着不符合传统礼仪规范,并不适合守礼之家穿着^[25]。李渔的批评更为尖锐,认为水田衣与当时的社会伦理观念相悖,甚至将水田衣的流行视为中原割裂的不祥之兆^[23]。尽管在整个社会范围内水田衣未能获得普遍认可,但在江南地区,特别是在苏州,水田衣却仍然持续流行。清初诗人李嘯村在其《虎丘竹枝词》一诗中写道:“阿侬爱着水田衣。”^[26]反映了当时苏州水田衣的普及及女性群体对其的认可。版画创作中对水田衣的描绘,不仅展示了这种服饰的样式和美感,还体现了它在苏州女性社会中的广泛接受度和时尚地位。水田衣作

为一种带有叛逆思想的时尚象征,出现在清初期苏州的版画中,凸显了苏州地区女性服饰的个性化,也反映了当时苏州文化的开放和包容。

2.3 不同场合下的比甲与发髻

清初时期,比甲经历变迁,逐渐演化为前后长度一致的式样^[27]。在这一时期,苏州地区成为比甲流行的核心地带。撰于康熙时期^[28]的《闲情偶寄》记载了清初时期苏州一带女子的服饰,唯有两者必不可少,其一即比甲,因其可使女子腰身倍显纤细^[29]。清代图卷《康熙南巡图》生动地描绘了各地的城市景观,尤其在苏州部分,描绘了许多女性穿着比甲的场景(见图 12)。同时,名妓柳如是在苏州休养期间的肖像中穿着比甲,进一步证实了苏州地区女性对比甲的偏爱(见图 13)。明清小说如《红楼梦》《金瓶梅》等作品中苏州人物如妙玉以其穿着水田式的比甲与众不同^[24],彰显了比甲在苏州女性群体中的重要地位。



(a) 式样 I



(b) 式样 II



(c) 式样 III

图 12 阿尔伯塔大学博物馆馆藏《康熙南巡图卷》第七卷中穿比甲的女性形象

Fig. 12 *Illustrations of Kangxi's Southern Inspection Tour, volume seven, from the University of Alberta Museum*



图13 哈佛大学福格艺术馆馆藏明末吴焯(款)《河东夫人柳如是像》

Fig. 13 *Portrait of Lady LIU Rushi by WU Zhao from the late Ming Dynasty, held in the Fogg Art Museum at Harvard University*

苏州版画《桃花记·崔护偷鞋》(见图14)和《金雀记·潘安掷果》(见图15)更加详细地描绘了清初时期苏州地区民间妇女穿着比甲的情景,展示了比甲在苏州社会生活中的广泛应用。《桃花记·崔护偷鞋》中偷鞋、登楼等情节与明代文学作品《桃花记》的故事情节^[30]相符。而《金雀记·潘安掷果》的场景与明代传奇作品《金雀记》中女子向潘岳投掷果实的情节^[31]相一致。在两幅版画中,女性的比甲式样基本一致,为直领对襟式长衣,装饰法则与裙子强调领子的轮廓相似,穿着比甲后女子身形显得苗条修长。《金雀记·潘安掷果》与《桃花记·崔护偷鞋》展示了苏州女子在不同空间下穿着比甲的方式以及她们在服饰和发髻方面的个性化选择。具体而言,两幅版画中唯有楼阁上的女主人穿着红色裙子,而其他人都穿着修身的比甲,其中两位婢女的服装样式和颜色十分相似。值得注意的是,《桃花记·崔护偷鞋》婢女穿着深蓝色水波纹比甲外衣,内穿黄色长袖衫,体现出一种较为保守的服装搭配方式,而作为主人的庄慕琼则在暗花云纹墨色比甲内穿抹胸内衣,裸露了部分身体。这种对比突显了庄慕琼作为家庭重要成员的特殊地位,也展现了苏州女性在日常生活中的自由度和个性化选择。此外,苏州女子的比甲展现出她们对于素雅、精致和高雅风格的偏好。例如,苏州画家钮枢、孙璜的作品(见图16、图17)中,所绘比甲与苏州版画相似,都展现出素雅的色彩。这些比甲的面料常为暗纹,即便是婢女所穿的比甲,领口也装饰华丽,呈现出高雅精致的风格。



(a) 原版



(b) 线描示意

图14 英国大英博物馆馆藏苏州版画《桃花记·崔护偷鞋》

Fig. 14 *CUI Hu Stealing Shoes - Suzhou Woodblock Print from the British Museum*



(a) 原版



(b) 线描示意

图15 德国德累斯顿国家艺术博物馆版画陈列室收藏苏州版画《金雀记·潘安掷果》

Fig. 15 *Pan An Throwing Fruits - Suzhou Woodblock Print from the Print Room of the Dresden State Art Museum in Germany*

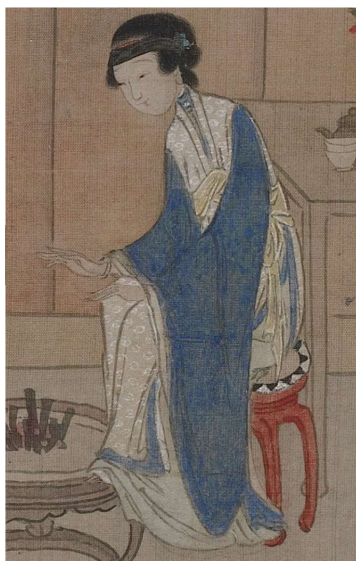


图16 美国弗利尔美术馆馆藏清代孙璜《人物图册》
Fig. 16 *Figural Album, SUN Huang, Qing Dynasty, from the Freer Gallery of Art in the United States*



(a) 领部饰纹样比甲

(b) 撞色比甲

图 17 天津博物馆馆藏清代钮枢《仕女图卷》

Fig. 17 *Painting of Court Ladies*, NIU Shu, Qing Dynasty, from the Tianjin Museum

此外,从发髻的特征来看,苏州版画《桃花记·崔护偷鞋》和《金雀记·潘安掷果》(见图 15)的女子分为两种发式,均呈现出极高的高度。根据吴江人陆文衡的记载,在顺康时期,苏州女子流行的发髻造型臃肿,前额高度突出,甚至高达一尺(约 33.3 cm)以上^[32]。康熙年间苏州人褚人获也记述:“我苏妇人梳头有牡丹、钵盂之名髻,有兰花如意之号”^[33],足见苏州女性在发式时尚上的独特品位。两图中只有楼台上的女主人梳着圆形的高髻,其他 3 位女子的发髻底部宽大,上部逐渐缩小并以红绳系结,整体如荷花花瓣的形状,娟秀灵巧,以形状来看,应是清初流行于苏州的荷花髻^[34]。综合版画描绘的空间和图像叙事可以看出,在居室之外,清初苏州有身份地位的女子更倾向于选择正式的宽袖褙子搭配钵盂髻或牡丹髻等前额圆润的高髻作为日常穿着方式。此外,在家中,她们则更倾向于以比甲为闲居服装,在私密空间甚至会选择单独穿比甲,偶尔梳荷花髻。相比之下,身份较低或年轻的女子更喜欢比甲和长衫作为日常服饰,常搭配稍显活泼的荷花髻,而较年轻的女性往往会梳额发。发髻的选择不仅与女性社会地位密切相关,也反映了苏州女性对于时尚和个人形象的追求。

综上,即便比甲是极为流行的服饰,但在不同场合的选择上,苏州女性展现了一定的灵活性和社会意识。相比正式场合,她们在私密环境中更注重舒适和个性化,以展现自己的轻松和自由态度。苏州女性在不同场合灵活切换着装风格,不仅展现了其对时尚与舒适的精准把握,也反映了她们在不同社会角色与身份认同下的审美取向与行为策略。

3 苏州女性服饰的多维解读

3.1 清初苏州女性服饰的个性化表现

苏州府自古民殷物繁,地位举足轻重。作为明清时期的特大城市^[35],苏州不仅是商业的中心,更是文化交流的重要枢纽。在这样的历史背景下,苏州以精湛的工艺和深厚的文化底蕴,引领了江南地区的时尚潮流,形成了独具特色的“崇古且尚新”的服饰风格。

在清初时期的苏州,崇古风尚深植于人心。女性钟爱精致的面料和素雅的色彩,服饰风格清雅古朴。她们偏爱传统的四合如意形云肩,象征着吉祥和美好,这不仅体现了对古老传统的珍视与传承,也彰显了对历史文化的崇敬之情。然而,苏州女性并不局限于传统,勇于尝试新颖的服饰搭配方式,如双层云肩等,展现了她们对时尚的敏感和创新精神。

不仅如此,清初时期的苏州女性服饰更呈现出了鲜明的个性化特征,追求与众不同的穿着风格。在苏州版画中,可以看到女性发髻造型的独特之处,她们并非以适宜或美观为标准,而是盲目地追求新奇与异样,苏州女性服饰时尚的变化速度甚至让时人朱一是感叹:“姑苏好,装束样翻新!”^[36]即便遭受社会批评,她们仍然坚持追求时尚发髻的多样化。正如《闲情偶寄》中所记载:“不料人情厌常喜怪,不惟不攻其弊,且群然则而效之。”^[18]当时社会对异样着装的包容和追求新奇的心态,一定程度上影响了女性对服饰时尚的个性化追求。因此,女性通过服饰表达个性和审美追求,摆脱传统束缚、追求个性化、独特化的求异心态推动了服饰时尚的多样化发展。

服饰时尚的个性化还表现在性别穿着的颠倒现象上。传统氏族社会强调男女应穿戴不同的服饰,以维持性别之间的界限。然而,清初时期苏州版画中却展现了一种截然不同的现象:女性开始穿戴男性服装。据《阅世编》记载,自崇祯年间,无论是妇女还是婢女,无论是出门还是居家,都开始穿戴士大夫的日常服饰^[25],其中最为典型的例子即是从男性服装演化而来的“水田衣”。历史人物柳如是、薛素素等也以穿男装后的“翩翩男儿俊态”而成为佳话^[37]。性别穿着的颠倒不仅模糊了传统的性别边界,更反映了女性地位的提升和社会观念的转变。这一现象为女性时尚注入了更多的个性和创新元素,呈现出前所未有的时尚态势。

3.2 苏州女性服饰尚新与个性化的社会动因

清初苏州女性服饰的尚新与个性化现象不仅是时尚变迁的表象,更反映出深层次的社会动因与文化背景。苏州版画作为这一时期的重要视觉记录,生动地展现了这一现象。

首先,苏州版画所展现的女性,大多具有经济上的相对独立性。明清时期丝织和棉纺两大产业崛起^[38],苏州作为清初重要的经济中心,与服饰时尚相关的印染业、纺织业、成衣业等产业链初步形成和壮大^[39],商业繁荣为女性提供了更多的社会参与机会和经济自主权。这种经济独立性使得女性在时尚选择上拥有更大的自由度和自主权,她们能够购买和制作更多样化的服饰。同时,商业的发展带来了丰富的物质条件和时尚资讯,使女性能够接触到最新的时尚潮流并加以尝试和创新。这一经济背景为女性尚新与个性化服饰提供了坚实的物质基础。

苏州版画中所描绘的女性形象,往往展现出她们在追求个性化和时尚化方面的大胆尝试和创新,这与当时社会观念的转变有着密切联系。清初,社会思想逐渐从严格的礼教束缚中解放出来,个体的独立性和选择的自由性越来越受重视。女性在这种新的社会氛围中,逐渐摆脱传统观念的束缚,更加勇敢地追求个性化的时尚风格。这种观念上的转变,使得女性在服饰选择上不仅体现了对美的追求,更是对自我表达和个性彰显的需求。

苏州版画中的女性形象穿戴各异,发髻多样,展示了这一时期女性在时尚上的多元化选择和创造力。而女性地位的提升与社会角色的变化是苏州女性尚新与个性化的重要社会动因。随着社会对女性地位的重新认识,女性在社会生活中扮演着越来越积极和独立的角色。这种角色变化不仅反映在家庭和社会参与上,更体现在时尚选择上。女性通过个性化的服饰表达自我,展示独立、自信的形象,进一步推动了时尚的多样化和个性化。

综上所述,苏州版画作为这一时期的视觉记录,生动地呈现了女性服饰的变化与创新,见证了社会文化与审美观念的不断演变。通过对这些版画的深入分析,可以更全面地理解清初苏州女性服饰所蕴含的丰富文化内涵。清初苏州女性服饰尚新与个性化的现象,是经济繁荣、社会观念转变和女性地位提升等多重因素共同作用的结果。这些社会动因不仅促进了女性服饰时尚的多样化和个性化发展,也深刻反映了清初苏州社会的变革脉络和文化动态。

4 结 语

清初苏州版画所呈现的女性服饰,不仅是时尚的反映,更是社会变迁的缩影。在经济繁荣和文化交流的背景下,女性的服饰选择呈现出多样化和个性化的特征。从云肩到水田衣,再到比甲与发髻,每一种服饰都承载着特定的文化内涵和社会意义。在崇尚尚新的传统观念下,女性对历史传统的尊重和延续体现在服饰的选择中,同时也体现了对个性化与创新的追求。通过对这些服饰元素的深入研究,不仅可以了解当时社会的文化风貌和审美取向,还能够揭示女性在传统与现代、个性与时尚之间所作出的文化选择和身份认同。清初苏州版画作为珍贵的文化遗产,为研究者提供了深入探索女性时尚与社会文化的重要线索,同时也激发学界对其时尚底蕴的深入探讨。

参考文献:

- [1] 范金民. 明清江南文化研究[M]. 南京:江苏人民出版社,2018.
- [2] 徐珂. 清稗类钞[M]. 北京:中华书局,2010.
- [3] 程颖. 清代姑苏版画及其三种艺术风格[J]. 艺术百家, 2008, 24(1): 90-95.
CHENG Ying. Suzhou woodcut picture of the Qing Dynasty and its three artistic styles[J]. Hundred Schools in Arts, 2008, 24(1): 90-95. (in Chinese)
- [4] 高登科. 清代苏州版画的观念、用途和生产模式辨析[J]. 美术大观, 2022(12): 101-113.
GAO Dengke. Analysis on the concept, use and production mode of Suzhou prints in Qing Dynasty[J]. Art Panorama, 2022(12): 101-113. (in Chinese)
- [5] 吴震. “姑苏版”人物画中的苏样服饰分期研究[J]. 艺术百家, 2021, 37(6): 127-135.
WU Zhen. A study on stylish Suzhou apparel in portraits of "gusu prints"[J]. Hundred Schools in Arts, 2021, 37(6): 127-135. (in Chinese)
- [6] 高坡. 寓价值理性于工具理性[M]. 南京:江苏人民出版社,2021.
- [7] 吴震. 古代苏州套色版画研究[D]. 苏州:苏州大学,2015.
- [8] 朱琳,申子慧. 明清苏州日常生活剪影[J]. 江苏地方志, 2017(4): 4-13.
ZHU Lin, SHEN Zihui. A snapshot of daily life in Suzhou during the Ming and Qing Dynasties[J]. Jiangsu Local Chronicles, 2017(4): 4-13. (in Chinese)
- [9] 薄松年. 大英博物馆珍藏的中国早期苏州木版年画[J]. 长江文明, 2013(4): 9-14.
BO Songnian. Early Chinese woodblock prints from

- Suzhou in the British Museum Collection [J]. Yangtze River Civilization, 2013(4): 9-14. (in Chinese)
- [10] 张朋川. 平湖看霞: 关于美术史与设计史[M]. 重庆: 重庆大学出版社, 2014.
- [11] 楚燕, 魏娜. 明清女性祖容像中服饰纹样之地域性比较[J]. 丝绸, 2023, 60(4): 132-142.
- CHU Yan, WEI Na. A regional comparison of costume patterns in the ancestral portraits of females in the Ming and Qing Dynasties[J]. Journal of Silk, 2023, 60(4): 132-142. (in Chinese)
- [12] 钱仲联. 清诗纪事[M]. 南京: 凤凰出版社, 2004.
- [13] 郑丽虹. “苏式”艺术与吴地民俗[J]. 民族艺术, 2008(3): 78-86.
- ZHENG Lihong. "Soviet-style" art and WU folk customs [J]. Ethnic Arts Quarterly, 2008(3): 78-86. (in Chinese)
- [14] 毛晋. 六十种曲[M]. 北京: 中华书局, 2007.
- [15] 宋濂, 阎崇东. 元史[M]. 长沙: 岳麓书社, 1998.
- [16] 潘健华. 中国云肩考析[J]. 戏剧艺术, 2007(6): 85-90.
- PAN Jianhua. An analysis of China's cloud shoulder[J]. Theatre Arts, 2007(6): 85-90. (in Chinese)
- [17] 潘鲁生. 云肩[M]. 济南: 山东教育出版社, 2020.
- [18] 李渔. 闲情偶寄[M]. 杭州: 浙江古籍出版社, 2014.
- [19] 张安华, 张迪雅, 万璐. 江南古典园林文化基因在家具设计中的创新应用研究[J]. 家具与室内装饰, 2023, 30(9): 45-51.
- ZHANG Anhua, ZHANG Diya, WAN Lu. Study on furniture design and innovative application of Jiangnan classical garden culture genes[J]. Furniture and Interior Design, 2023, 30(9): 45-51. (in Chinese)
- [20] 虞黛筠, 谢霜. 传统云肩元素在现代时尚女包设计中的应用[J]. 皮革科学与工程, 2022, 32(5): 80-84.
- YU Daiyun, XIE Shuang. The application of traditional cloud shoulder elements in modern leather bag design[J]. Leather Science and Engineering, 2022, 32(5): 80-84. (in Chinese)
- [21] 袁灿兴. 明人范: 生活的艺术[M]. 杭州: 浙江古籍出版社, 2020.
- [22] 梁惠娥, 邢乐. 百衲织物在历代服饰中的流变及其文化寓意[J]. 艺术百家, 2011, 27(S2): 152-154.
- LIANG Hui'e, XING Le. The evolution of patchwork fabric in costumes of past dynasties and its cultural implications[J]. Hundred Schools in Arts, 2011, 27(S2): 152-154. (in Chinese)
- [23] 杨新. 明人图绘的好古之风与古物市场[J]. 文物, 1997(4): 53-61, 97-98.
- YANG Xin. The fashion in and the market of antiquities as reflected in a Ming Dynasty painting[J]. Cultural Relics, 1997(4): 53-61, 97-98. (in Chinese)
- [24] 曹雪芹. 红楼梦[M]. 北京: 中华书局, 2014.
- [25] 叶梦珠, 来新夏. 阅世编[M]. 北京: 中华书局, 2007.
- [26] 袁枚. 随园诗话[M]. 杭州: 浙江古籍出版社, 2011.
- [27] 沈德符. 万历野获编[M]. 北京: 中华书局, 1959.
- [28] 朱锦华. 《闲情偶寄》成书时间考辨[J]. 四川师范大学学报(社会科学版), 2003, 30(3): 53-55.
- ZHU Jinhua. Examination of *Xianqing Ouyi* publication time[J]. Journal of Sichuan Normal University (Philosophy and Social Sciences), 2003, 30(3): 53-55. (in Chinese)
- [29] 李渔. 闲情偶寄[M]. 南京: 江苏凤凰文艺出版社, 2019.
- [30] 齐森华. 中国曲学大辞典[M]. 杭州: 浙江教育出版社, 1997.
- [31] 章培恒, 江巨荣, 李平. 六十种曲[M]. 济南: 山东画报出版社, 2004.
- [32] 陆文衡. 蒿庵随笔: 四卷[M]. 台北: 广文书局影印本, 1969.
- [33] 全国公共图书馆古籍文献编委会编. 坚瓠集[M]. 北京: 全国图书馆文献缩微复制中心, 2002.
- [34] 赵联赏. 服饰史话[M]. 北京: 中国大百科全书出版社, 2000.
- [35] 范金民, 金文. 江南丝绸史研究[M]. 北京: 农业出版社, 1993.
- [36] 饶宗颐, 张璋. 全明词[M]. 北京: 中华书局, 2004.
- [37] 缪荃孙. 缪荃孙全集笔记[M]. 南京: 凤凰出版社, 2013.
- [38] 牛犁, 李莉, 崔荣荣. 明代江南地区服饰及风尚的研究现状与趋势[J]. 服装学报, 2022, 7(2): 129-135.
- NIU Li, LI Li, CUI Rongrong. Research status and trend of Jiangnan costume fashion in Ming dynasty[J]. Journal of Clothing Research, 2022, 7(2): 129-135. (in Chinese)
- [39] 贾琦, 涂慧敏. 市井文化影响下的明代江南女性服饰[J]. 服装学报, 2023, 8(4): 363-368.
- JIA Qi, TU Huimin. Women's dress in Jiangnan of Ming Dynasty under the influence of civil culture[J]. Journal of Clothing Research, 2023, 8(4): 363-368. (in Chinese)

(责任编辑: 卢杰)