

陕西凤翔千层底纹样的艺术特征与文化内涵

王教庆, 赵晓艳

(西安工程大学 服装与艺术设计学院, 陕西 西安 710048)

摘要:陕西凤翔地区民间艺术丰富多彩,其中凤翔千层底以其独特的艺术形式自成体系、经久不衰。通过实地调研,从造型表达、工艺特征、布局方式等方面对凤翔千层底进行系统研究,挖掘其艺术价值和风俗文化内涵。研究表明,凤翔千层底纹样符合当地人们的审美情趣,且具有浓厚的关中地域文化特征和民族情感。

关键词: 凤翔千层底;纹样;造型;工艺;布局;地域文化

中图分类号: J 522; TS 943.2 **文献标志码:** A **文章编号:** 2096-1928(2022)06-0533-07

Artistic Characteristics and Cultural Connotation of the Thousand-Layer Bottom Patterns in Fengxiang, Shaanxi

WANG Jiaoqing, ZHAO Xiaoyan

(Apparel and Art Design College, Xi'an Polytechnic University, Xi'an 710048, China)

Abstract: Fengxiang folk art in Shaanxi Province is rich and colorful, among which Fengxiang thousand-layer bottom has its own system and enduring popularity with the unique art form. Through field research, this paper studied the Fengxiang thousand-layer bottom from the modeling expression, craft characteristics, layout of systematic research, and excavated its artistic value and customs and cultural connotation. The study showed that Fengxiang thousand-layer bottom pattern conformed to local people's aesthetic taste, had strong regional cultural characteristics and national feelings in Guanzhong.

Key words: Fengxiang thousand layers bottom, pattern, modelling, process, layout, regional culture

千层底也称纳鞋底、土布鞋,其是凤翔六营村、彪角村、牛钵村等村落的特色文化产物,也是凤翔地区重要的民间艺术瑰宝,具有浓厚的文化内涵。凤翔千层底鞋底纹样特征鲜明,具有强烈的地域性。目前对于凤翔千层底的研究甚少,其中周亚楠^[1]对千层底的纹样造型进行分类、归纳总结与解析。王冰雪^[2]对凤翔千层底的传统工艺做了系统的整理与论述。两位学者虽然对千层底进行了详尽的基础研究,但未从其艺术特征角度深入挖掘千层底所传达的文化和情感。文中基于两位学者的研究成果,进一步从造型、工艺、构成方式等方面,深入探究凤翔千层底背后所传达的民俗特色与文化情感,使人们能够感受到凤翔千层底的文化魅力,并对千层底的保护与传承发挥一定的作用。

1 凤翔千层底概述

凤翔自“炎帝神农耒耜是教”和周先祖后稷“播百谷以烝民”起,便具有强烈的农耕文明基因^[3],且地理环境优越,自然资源丰富,尤其宋代麻占据农作物主要地位,给千层底制作提供了丰厚的材料基础。凤翔地处关中平原西部,狭窄封闭,文化发展较为保守,民间生产生活及文化仍保留其传统风俗,具有鲜明的地域特色。

凤翔地区以农业生产为基础,人们在劳作时对鞋的品质要求较高,千层底一方面具有较强的耐磨性,另一方面其造型简约、风格朴素,符合当地人的审美,是当地人们的重要服饰品。千层底的纹样原本只采用简单的线条装饰来增强其耐磨性,但随着民间生活日益丰富,千层底纹样呈现出由单一向多

元的发展趋势,并且形成了具有浓厚地域文化特色且蕴含特殊意义的纹样。凤翔千层底经过艺人的情感投入和精心制作,已然成为实用与审美兼备的艺术作品。此外,受地域文化和民俗观念的影响,凤翔千层底纹样造型特征鲜明,艺术形态具有延续性,是群体审美意识和审美认同的体现。千层底纹样作为千层底的重要组成部分,凝聚了凤翔人朴实的性格与智慧。

2 凤翔千层底纹样艺术特征

2.1 造型艺术

2.1.1 纹样题材 千层底的纹样题材主要来自自然界,可分为具象纹样和抽象纹样两类,其中具象纹样包括植物纹样和动物纹样,抽象纹样包括文字纹样和几何纹样,具体如图 1 所示。不同类别的纹样可相互搭配使用,且以两组不同类别纹样组合最为常见,同时可根据不同寓意和不同应用场合,设计纹样的大小、主次和排列顺序,以形成层次鲜明的图案。如在动植物类别纹样组合中,常以植物为主体,动物作为点睛之笔烘托氛围,整个画面富有生气。

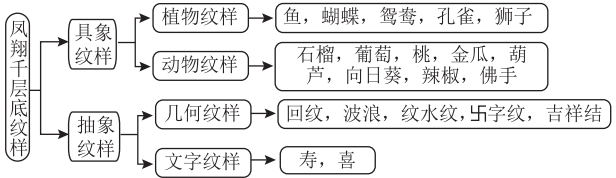


图 1 纹样分类

Fig.1 Classification of patterns

2.1.2 构成要素 千层底是以线勾勒纹样,点塑造纹样,线为主,点为辅,主次分明、生动形象,形成了独特的点线艺术^[4]。线在纹样中多用于勾勒外轮廓,或以漩涡形、弧形等作为内部装饰纹路,以表现线条的虚实疏密、空间层次,纹样因此呈现出自然生动、圆润的特点,同时也展现了凤翔女性艺人柔美、细腻的内心世界和概括自然的能力。点多用于表现纹样特征,以展现其背后的寓意,如通过籽粒、花蕊等点状要素来表现动植物内部结构,象征多子多孙,点元素排列有序、装饰感强烈。

2.1.3 造型装饰 千层底的纹样设计并非凭空想象,而是从旧的纺织品、寺庙建筑装饰中提取图案并描摹,再由手艺人重新创作,手艺人结合自己的主观意识和对纹样特征的把握,精细入微地描绘纹样纹理,并添以点线装饰,使纹样更加灵动饱满。如图 2 和图 3 桃纹、石榴纹千层底中,将具象的植物自然形态转化成抽象化的符号纹样,并在其基础上突破空间思维模式,在纹样内部装饰点状籽或线状

叶子,整个画面细腻圆润,极具表现力。



图 2 桃纹

Fig.2 Peach pattern



图 3 石榴纹

Fig.3 Pomegranate pattern

2.2 工艺特征

千层底从鞋面到鞋底的制作工艺共分为切底、鞋底包边、圈底、拓印图案、纳鞋底、纳鞋、槌底植鞋^[5]7 部分,其中纳鞋底是纹样成型的关键。千层底纹样的形成也包括 7 个步骤,具体制作工序如图 4 所示。此外,千层底纹样中的针法丰富多样,如打籽结针、平针、小麦针、大麦针、葫芦针、三叶针、毛针等,其针法主要通过纹样中的点与线进行表现。

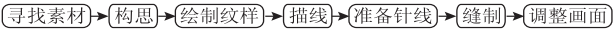


图 4 纹样形成的制作工序

Fig.4 Process flow of patterns

2.2.1 表现“点”的针法工艺

1)打籽结针与大麦针。在千层底纹样中常用打籽结针法进行纹样点缀或几何纹的填充,具体如图 5 所示。打籽结针法在千层底中一方面起到增加粗糙感,提升摩擦的作用,另一方面也体现了植物多籽的特点,传达了人们对繁衍后代的美好愿望。大麦针在打籽结的基础上变化而来,其在完成第一步打结后,再绕圈拉出,所出形态如麦穗颗粒一般,既具有点的特征,又富有民间农家生活气息。千层底作品中的大麦针法多用于刺绣几何图案,通过不同几何图形构成新的图案,具体如图 6 所示。这两种针法的线迹凹凸感强且耐磨性好,但制作却费时费力。

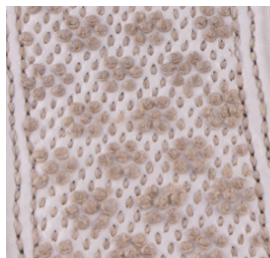


图5 打籽结针

Fig.5 Seed and needle



图6 大麦针

Fig.6 Barley needle

2)大荞麦针与三叶针。此两种针法都是凤翔艺人喜用的点装饰针法,其中大荞麦针是由中心处的打籽结向四周发散线,形成形似三角形的荞麦造型,常用作动物图案内部纹理的填充。具体如图7所示。三叶针一般用于植物内部纹理的装饰,具体如图8所示。在和凤翔手艺人的交流中得知,这些针法的形成并非偶然,而是她们通过自己的认知和想象对自然物象的提炼和概括,并采用不同针法表现其主体特征,使纹样生动传神,展现出民间乡俗气息和地域特色,体现了凤翔艺人的智慧与创造力。



图7 大荞麦针

Fig.7 Large buckwheat needle

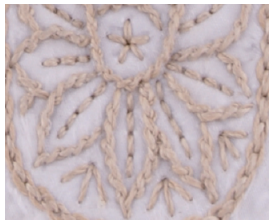


图8 三叶针

Fig.8 Three-leaf needle

2.2.2 表现“线”的针法工艺

1)平针与拧针。平针是表现线最基础的针法,针脚整齐,线迹平滑细腻,常用以装饰纹样内部细节,具体如图9所示。拧针针脚紧凑密集,织出的线可曲可直,灵活多变,基本所有形态的纹样都可由拧针完成,拧针所勾勒的纹样外轮廓与纹样内部的装饰线形成鲜明对比。拧针缝制的线凹凸明显,比其他针法所织纹样立体感强,因此可增强鞋底防滑性能,具体如图10所示。



图9 平针

Fig.9 Flat needle



图10 拧针

Fig.10 Screw needle

2)铁环针与毛针。相对于平针和拧针而言,铁环针和毛针更具地域特色。铁环针如同铁环造型一样,一环接一环连成直线,铁环针织出的线较粗,整体图案面积较大,常用于字体勾勒或几何纹样的填充。当铁环针织出的线有规律的重复排列时,则可形成特殊的艺术效果,具体如图11所示。毛针编织的线条呈放射状,常用于表现动物毛发,及叶子、辣椒、鱼尾、金瓜等内部纹理,可增强纹样的表现力。由于放射线密而多,在画面中起到面的构成效果,具体如图12所示。



图11 铁环针

Fig.11 Ring needle



图 12 毛针

Fig. 12 Hairy needle

由于千层底色彩单一,因此手艺人只能通过技法上的多样化,来达到装饰和塑造纹样的效果。如手艺人将两种不同针法结合,设计出许多丰富多彩的千层底纹样。借助针法塑造的纹样,纹理丰富、立体感强、层次分明,达到了很好的装饰效果,并且不同针法的肌理也可提升鞋底的摩擦力,满足凤翔地区人们常年农耕劳作的需求。

2.3 艺术构成

2.3.1 纹样骨骼 千层底纹样在不同的应用场景下,其构成样式也大相径庭,主要为折线式、“|”式和“S”式 3 种骨式。人们日常劳作时所穿的千层底纹样设计多为折线式,此设计方式使纹样在足底和脚掌部位较密集,中心留空,鞋底摩擦力大,具体如图 13 所示。随着民俗事项的日益丰富,千层底纹样以体现民俗活动为主题的创作增多,其纹样构成具有一定的完整性和艺术性,充分表达画面所传达的内容与观念,纹样骨骼多为“|”式和“S”式,具体如图 14 和图 15 所示。其中“|”式骨骼构成为中心对称式,具有平衡、稳定之美;“S”式骨骼是由古代的阴阳图演变而来,象征阴阳相合、化生万物的宇宙观。



图 13 折线式骨骼

Fig. 13 Broken line skeleton



图 14 “|”式骨骼

Fig. 14 “|” skeleton



图 15 “S”式骨骼

Fig. 15 “S” skeleton

2.3.2 纹样布局

1) 动静结合。凤翔艺人常使用动静结合的布局方式进行纹样布局,如将动物与植物结合,静态的桃纹、花叶与动态的蝴蝶产生呼应,底部蝴蝶纹展翅欲飞,四周叶子形成向上趋势,动感十足,生动活泼,具体如图 16 所示。在单一纹样中,也会以一種植物形象为主,将纹样向上方聚拢,静态的花纹通过组织形式的变化而独具动感和生命力,从而影响观赏者的视觉中心,具体如图 17 所示。



图 16 桃纹 1

Fig. 16 Peach pattern 1



图 17 桃纹 2

Fig. 17 Peach pattern 2

2) 多种纹样组合。多种纹样组合包含同类型纹样组合和不同类型纹样组合。同类型纹样组合主要为抽象与抽象纹样组合或具象与具象纹样组合,如将寓意都为生命延续的金瓜、葫芦、蝴蝶等动植物纹样进行组合,多用于婚庆礼俗场合;或将寿字与三角回纹抽象纹样相结合,常用于寿诞礼俗中,具体如图 18 所示。不同类型纹样组合即抽象和具象纹样间组合,常见的组合形式有植物与文字、动物与文字、植物与几何等,如“喜”字纹与葫芦纹的

组合、三叶草纹与三角回纹的组合,具体如图 19 所示。在多种纹样组合的千层底作品中,各纹样间的排列错落有致、主次分明、疏密有序,整个画面层次清晰、统一中又有变化^[6]。



图 18 “三多”纹样
Fig. 18 Pomegranate pattern



图 19 “喜”字纹样
Fig. 19 Happy character pattern

3)留白的艺术。千层底刺绣纹样较其他刺绣形式有所差异,其是通过线的不同变化勾勒出纹样的外形,而中间部分则留白。通过留白的手法,可凸显纹样造型,使纹样与底形成强烈的凹凸对比^[7]。除此之外,艺人巧妙利用折线式骨骼形式在足心处留出空白的三角区域,符合人脚底用力习惯,使得留白具有了实用价值,体现创作者追求实用与审美兼备的匠心。

3 凤翔千层底纹样的文化内涵

中国民间艺术常以观物取象作为表现手段,来体现深厚的文化观^[8]。凤翔千层底纹样亦是如此,纹样创作由传统的实用性向文化象征性转变,不同纹样具有不同的象征寓意,纹样寓意背后折射出凤翔地区浓烈的地域文化特征。艺人的创作灵感多来自自然界中的动植物,通过隐喻、谐音的手法表达人们求子求福等民俗观念和美好愿望^[9]。纹样题材与寓意见表 1。

此外,凤翔千层底兼具实用、审美与传递文化等多种功能,多出现于民间民俗活动中,如人生礼仪、岁时、节日等,深受当地人们的喜爱。

表 1 纹样题材与寓意
Tab. 1 Theme and implication of patterns

题材	纹样	线描图示	象征寓意	题材	纹样	线描图示	象征寓意
植物纹样	石榴		多子多福	植物纹样	葫芦		生命繁衍
	金瓜		子孙昌盛		辣椒		辟邪
	桃		高寿		佛手		吉祥求福
动物纹样	蝴蝶		子孙满堂绵延不断	动物纹样	狮子		驱病禳灾
	鸳鸯		幸福美满		鱼		丰收富足
几何纹样	回纹		绵延不断	几何纹样	吉祥结		幸福绵延
	卐字		生命永生				

3.1 民俗活动中的吉祥文化

3.1.1 婚嫁与纳福吉祥文化 婚嫁礼仪在凤翔人生礼仪中至关重要,出嫁之际凤翔女子会将绣有纹样的

千层底带入男子家中,以展现女子精湛的手艺,此外,鞋与“邪”同音,有送邪之意。婚庆习俗中的千层底纹样主题多以纳福吉祥为主,如双喜组合,有成

双成对之意,预示着新人婚姻吉祥、夫妻恩爱,具体如图 20 所示。鸳鸯纹样如图 21 所示。鸳鸯作为雌雄双宿双飞、形影不离,被人们视为夫妻和睦、爱情忠贞的象征。



图 20 “双喜”纹样

Fig. 20 Double happiness pattern



图 21 鸳鸯纹样

Fig. 21 Mandarin duck pattern

3.1.2 生育与多子多福文化 《孟子·离娄上》说:“不孝有三,无后为大。”^[10]生存和繁衍是人类社会最基本意识,子孙繁衍成为凤翔人心中最为重要的事情,只有多子多孙,才能家族兴旺。因此,艺人将自然界中具有繁衍寓意的动植物作为祈子文化的创作元素,并借用谐音、象征、符号的手法表现。如在凤翔千层底作品中,用“二鱼”相背旋转之态以及双鸟、双狮成对组合的形式,来表现阴阳相合、生殖繁衍的意识,具体如图 22 所示。用“鱼戏莲”“鸟和莲”的搭配方式,表达男欢女爱和对生殖繁衍的向往。用“蝶戏花”“蝶与瓜”“蝶与桃”的组合形式,传达子孙昌盛、繁衍不绝的美好意愿,具体如图 23 所示。此外,艺人还经常使用石榴、葡萄、辣椒、葫芦等植物纹样,寓意多子多福、族群兴旺。



图 22 “二鱼”相交纹样

Fig. 22 Two fishes intersect pattern



图 23 瓜瓞绵绵纹样

Fig. 23 Flourishing of descendants pattern

3.1.3 庆生贺寿与健康长寿文化 《尚书·洪范》:“五福,一曰寿,二曰福,三曰康宁,四曰攸好德,五曰考终命。”传统“五福”中,寿为第一位^[11]。凤翔地区对于诞生礼仪、祝寿礼仪十分重视,送寿鞋成为民间庆生贺寿的重要民俗活动。儿童诞生之际,母亲或亲友赠予绣有桃、梅花、回纹的千层底,期望孩子能够健康成长。高寿老人的贺寿礼中,有子女亲手缝制的带有吉祥纹样的千层底,含有祝老人长寿之意以及表达对高寿者的敬爱之情。这类千层底多用寿、桃、牵牛花、菊花、卍字等纹样造型,并围绕主纹样搭配丰富的花叶,寓意延年益寿、长寿平安。

“寿”字纹和桃纹如图 24 和 25 所示。



图 24 寿字纹

Fig. 24 Longevity pattern



图 25 桃纹

Fig. 25 Peach pattern

3.1.4 祭祀与丰收余年文化 凤翔地区以农业生产生活为主,但受自然条件影响生产力低下,因此人们希望通过祭祀活动向神灵祈求硕果丰收。由此,人们建立了许多庙宇,并组织相关的岁时祭祀活动,如“二月二”祭祀龙王、秋祭秋神等,长此以往凤翔人形成对自然神灵的信仰^[12]。自然神灵主要包括自然现象的神灵(如雨神)和无生物神灵(如土地神、秋神、水神)。在祭祀活动中,人们将这些自然神

灵转化成抽象的几何纹样应用在千层底纹样中,如雨纹、水纹、波浪纹等,以祈求来年风调雨顺、庄稼丰收。波浪纹和水纹如图26和27所示。



图26 波浪纹

Fig. 26 Wave pattern



图27 水纹

Fig. 27 Water pattern

3.2 道法自然的天人合一文化

千层底的材料、纹样、色彩、工艺等要素都体现了人与自然的和谐统一。其中在色彩和材料上保留了麻纤维的质地,不做过多修饰,这种就地取材的方式,是凤翔人适应自然的结果,具有较强的实用功能;从纹样来看,石榴、葡萄、葫芦、佛手、向日葵、孔雀、鸳鸯等都取自自然界中的事物;从工艺针法看,制作千层底的每一个环节都遵循自然法则,针法的创作上也以模仿自然物的形态为主,如三叶针法、葫芦针法、雪花针法等,体现了凤翔人对自然的追求,形成物我合一的境界^[13]。整个千层底的形成遵循自然发展规律,并将情感、意识、文化等主观意识融入自然物体中,形成主客体合一,创造一种天人合一的宇宙观。

4 结语

凤翔千层底是凤翔地区独有的民间艺术瑰宝,其纹样更是凝聚了凤翔深厚的地方文化,具有极高的艺术价值。挖掘凤翔千层底纹样中的造型表达、工艺特点、构成方式等艺术特征,是有效传承与发展千层底的重要方式之一,而纹样背后的民俗文化更是体现了凤翔人民的民俗情感和观念意识。通过对艺术特征和文化的深入解读,以期推动凤翔千层底的文化传承和创新发展,同时为千层底设计者提供更多理论支持和创作源泉。

参考文献:

- [1] 周亚楠. 陕西凤翔千层底纹样造型研究[D]. 西安:西安工程大学,2018.
- [2] 王冰雪. 陕西凤翔千层底传统工艺研究[D]. 西安:西安工程大学,2018.
- [3] 侯小春. 关中中雅:凤翔泥塑艺术研究[M]. 北京:商务印书馆,2019:27-28.
- [4] 高爱波,崔荣荣,左洪芬. 蝴蝶纹样在近代汉族民间服饰中的构成特征[J]. 服装学报,2018,3(6):544-549.
GAO Aibo, CUI Rongrong, ZUO Hongfen. Constitution characteristic of the butterfly pattern used on Han folk clothes in modern China [J]. Journal of Clothing Research, 2018, 3(6): 544-549. (in Chinese)
- [5] 王冰雪. 陕西凤翔千层底的传统工艺流程[J]. 牡丹, 2017(9):3-4.
WANG Bingxue. Traditional process of Fengxiang thousand layer bottom in Shaanxi province [J]. Peony, 2017 (9):3-4. (in Chinese)
- [6] 雒彬钰,闫亦农. 科尔沁地区蒙古族刺绣纹样的特征分析及设计应用[J]. 染整技术,2021,43(12):42-54,64.
LUO Binyu, YAN Yinong. Analysis of the characteristics and design applications of Mongolian embroidery patterns in Horqin area[J]. Textile Dyeing and Finishing Journal, 2021, 43(12): 42-54, 64. (in Chinese)
- [7] 吕程程,陈彬. 浅析贵州苗族堆绣图案的艺术特色[J]. 服装学报,2020,5(2):173-177.
LYU Chengcheng, CHEN Bin. Artistic features of the Miao pile embroidery patterns [J]. Journal of Clothing Research, 2020, 5(2): 173-177. (in Chinese)
- [8] 胡寄宁. 观物取象:中国本原哲学体系的葫芦崇拜及图示研究[D]. 北京:中央美术学院,2016.
- [9] 杨孟云,刘冬云. 陕西澄城民间刺绣中挂件的艺术文化研究及发展[J]. 服装学报,2019,4(6):542-546.
YANG Mengyun, LIU Dongyun. Artistic culture research and development of pendants in folk embroidery in Chengcheng, Shaanxi [J]. Journal of Clothing Research, 2019, 4(6): 542-546. (in Chinese)
- [10] 朱熹. 诗经集传[M]. 影印本. 上海:上海古籍出版社,1987:107.
- [11] 梁惠娥,邢乐. 民间服饰中的“五福”意象及民俗寓意[J]. 民俗研究,2012(6):97-101.
LIANG Hui'e, XING Le. The image and implication of "five blessings" in folk Costume [J]. Folklore Studies, 2012(6): 97-101. (in Chinese)
- [12] 靳之林. 中国民间美术[M]. 2版. 北京:五洲传播出版社,2010.
- [13] 王娇,李正,钟苡君. 土家数纱花纹样特征及造物美学新探[J]. 丝绸,2022,59(3):141-149.
WANG Jiao, LI Zheng, ZHONG Yijun. New investigation of the pattern characteristics and creational aesthetics of Tujia Shusha [J]. Journal of Silk, 2022, 59(3): 141-149. (in Chinese)

(责任编辑:张雪)