

伊丽莎白一世肖像画中服饰刺绣特征的解读

李鑫¹, 杨秋华², 龚建培^{*1}

(1. 南京艺术学院 设计学院, 江苏 南京 210013; 2. 深圳职业技术学院 艺术设计学院, 广东 深圳 518000)

摘要:都铎王朝是英国君主专制的黄金时期,经济、文化的繁荣促进了刺绣工艺的快速发展。基于英国女王伊丽莎白一世的肖像画,采用文献学和图像学的研究方法,分析和阐述了16世纪英国服饰刺绣工艺、材料及其艺术特征,并在此基础上以伊丽莎白一世3个时期(公主时期、统治盛期、统治晚期)的不同肖像画为依据,探讨了不同时期都铎王朝服饰刺绣的应用方式和纹样意象,以及服饰刺绣对伊丽莎白一世“童贞女王”君王形象的塑造作用。

关键词:伊丽莎白一世;肖像画;服饰刺绣;工艺特征;都铎王朝

中图分类号:J 53 **文献标志码:**A **文章编号:**2096-1928(2021)04-0323-07

Interpretation of the Embroidery Features of the Clothing in Elizabeth I's Portrait

LI Xin¹, YANG Qiuhua², GONG Jianpei^{*1}

(1. School of Design, Nanjing University of the Arts, Nanjing 210013, China; 2. School of Art and Design, Shenzhen Polytechnic, Shenzhen 518000, China)

Abstract: The Tudor Dynasty was the golden age of absolute monarchy in England. The prosperity of economy and culture promoted the rapid development of embroidery technology. Based on the portrait of Queen Elizabeth I of England, this paper analyzes and expounds the 16th century British clothing embroidery craft, material and artistic features by means of philology and iconography. And the study takes the portraits of Elizabeth I in three different periods (the princess period, the heyday, the late period), discusses the application mode and pattern meaning of Tudor Dynasty costume embroidery in different periods, and to shape the image of the "virgin queen" of Elizabeth I.

Key words: Elizabeth I, portrait, costume embroidery, craft features, Tudor Dynasty

16世纪的英国处于文艺复兴巅峰时期,受欧洲大陆绘画风格的影响这一时期的英国绘画注重写实,宫廷肖像画中的人物服装、配饰等都较为真实地反映了当时服饰工艺的发展状况,为研究16世纪英国刺绣工艺提供了大量图像资料。都铎王朝的最后一位英格兰与爱尔兰女王伊丽莎白一世有大量不同年龄段的肖像画存世,她本人酷爱奢华服饰,引领了当时英国的时尚潮流。文中从图像学研究方法出发,以伊丽莎白一世的肖像画为图像载

体,通过对十六世纪末至十七世纪初英国服饰刺绣的工艺、材料及特征的探讨,分析刺绣在题材选择、寓意表达等方面对君王形象和政治宣传所起到的作用。

1 都铎王朝服饰刺绣的社会背景及工艺材料

16世纪英国政治统治较为稳定,财富稳步增长,这样的社会背景促进了英国手工艺的快速发展。

收稿日期:2021-02-26; 修订日期:2021-05-25。

基金项目:江苏高校优势学科建设工程资助项目(PAPD);江苏省教育厅高校哲社科项目(2021SJA0426);深圳职业技术学院社会科学重点课题(6021310006S)。

作者简介:李鑫(1997—),女,硕士研究生。

*通信作者:龚建培(1961—),男,教授,硕士生导师。主要研究方向为纺织服装设计及历史文化。Email:121806709@qq.com

展,亨利八世发起的宗教改革从另一个层面也推动了文化艺术的繁荣。在 13—14 世纪,欧洲教会将高质量的刺绣称为“英国活计”,从现存的一些中世纪宗教法衣中仍能窥见英国刺绣的精美^[1]。亨利八世的宗教改革促使大量掌握教会刺绣工艺的修女将此技术传播到民间,为英国刺绣发展提供了技艺上的支撑^[2]。

1.1 都铎王朝刺绣发展的社会背景认知

约翰·福斯克爵士曾说“君主的豪华服饰是充分展示华丽的必要条件。”^[3]近代早期的欧洲时局较为动荡,各国在进行外交活动时,王室和宫廷所显现的华丽和富裕程度成为衡量国家实力的标准之一。为了向欧洲其他国家炫耀英国的财富和威望,亨利八世竭力打造出高贵富裕的英国宫廷形象,对宫廷皇室的服饰穿着提出了严格而奢华的要求。在宫廷服饰的设计和制作中,运用刺绣装饰亦成为增加财富价值和豪华视觉效果的重要途径之一。同时,为了强调和巩固贵族阶级的着装特权,亨利八世颁布了多道严苛、详细的《抑奢令》,法令规定不同阶层享有不同的着装特权,富裕市民、农民不得僭越^[4-5]。但随着 16 世纪英国经济的发展,整个社会仍然兴起奢侈之风,亨利八世统治时期(1509—1547 年)阔绰的服装意识和行为,为伊丽莎白时期服饰刺绣的发展奠定了基础。

伊丽莎白一世女王成为童贞女王时,都铎王朝的政治环境特殊而复杂,这使她对君王形象塑造的要求比父亲(亨利八世)更为苛求和迫切。近代早期的英国经过文艺复兴的洗礼,在人文主义的冲击下人性获得了初步的解放,女性统治者虽拥有比过去更多的基本权力,但仍然要屈服于封建礼教、父权社会的束缚。由于伊丽莎白女王选择终身不嫁,宣称她嫁给了国家,因此她必须通过服饰将自己塑造成守贞女王的形象,以符合当时英国社会对她的期望,证明其在道德上有资格担任君主职位。所以伊丽莎白一世同父亲一样高调炫耀英国皇室的高贵富裕,通过奢侈华丽的服饰帮助她树立贞洁而权威君王形象,巩固其政权统治^[6]。除上述社会政治因素外,促使服饰刺绣在伊丽莎白一世时期得到重要发展的另一原因,就是女王本身对奢华服装、珠宝的极大热情和嗜好。为此,很多贵族亦投其所好,将刺绣面料、刺绣服饰作为觐见女王时十分重要和常见的礼物。因此,伊丽莎白一世女王统治时期(1558—1603 年)也成为英国服饰史上重要的发展时期。此外,在 1574 年女王还以皇室敕令的方式

颁布了比亨利八世更严格的《抑奢令》,进一步加强了服饰对社会分层的影响。

“伊丽莎白女王的衣柜,据传有超过三千件华服。”^[7]但十分可惜的是,仅有一些手套、睡帽、小手袋等实物留存至今。近代早期的英国,服装面料仍具有一定的货币存储功能,社会各个阶层都会将金钱转化成服装、珠宝等的物质化的财富,当急需现金时,典当服饰是当时人们的普遍做法;等某些服饰落伍时,也会当礼物转送给朋友、亲戚甚至仆人;绣有金属、珠宝的刺绣面料还会被拆开,再重新装饰在新制的礼服之上^[8]。这些原因都导致了 16 世纪的服饰及刺绣品很难完整地保留至今。由于女王统治时期的英国正处于欧洲文艺复兴的巅峰阶段,从意大利、荷兰、法国传入的绘画风格使得英国油画的表现趋于精确而细腻,画家在肖像画的绘制中,通常会强调对服装质感和装饰纹样的表达,极微小的装饰细节也会刻画得栩栩如生,甚至能逼真地绘制出珠宝的光泽、面料的质感。因此,皇宫及贵族的肖像画为我们了解当时英国服饰刺绣提供了不可多得的图像资料。伊丽莎白一世传世的大量肖像画也成为研究此时期服饰、刺绣的重要视觉文化史料和图像文本。文中主要选择了威廉·斯科特、尼古拉斯·希利亚德、马库斯·盖拉尔茨 3 位画家不同时期为伊丽莎白一世女王所绘制的肖像画,以此为依据分析、探讨都铎时代服饰刺绣的发展及工艺特征。

1.2 都铎王朝刺绣工艺与材料的辨识

在亨利八世、伊丽莎白一世时期,都铎时代的刺绣工艺发展迅速,种类较多,比较常见的有黑工绣、多彩金银绣、金属绣、白工绣和帆布绣等^[9]。16 世纪英国常见刺绣工艺见表 1。

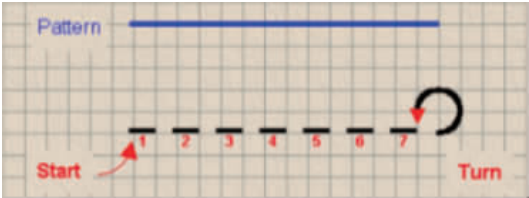
图 1 为简·西摩尔画像中黑工刺绣袖口细节。黑工绣是此时期最常见的刺绣工艺,也被称为西班牙刺绣,它是一种单色刺绣,多用黑线或深色线在白色亚麻布上绣出几何图案纹样,常用于领饰的边缘或填充大型花纹的空隙,该工艺在后期制作中也会使用金线或亮片进行装饰。相传亨利八世的第一任王后阿拉贡的凯瑟琳使黑工绣流行于英国,但实际上这种工艺在她入住后宫(1501 年)之前已在英国出现。该工艺使用的基本针法为双面针(见图 2),正反两面看起来一致,因此应用于领边和袖口时要求做工非常整洁。由于汉斯·荷尔拜因为都铎王朝皇室绘制的肖像画中可见大量双面针的刺绣装饰,故双面针也被称为荷尔拜因针法^[10]。

表 1 16 世纪英国刺绣常见工艺
Tab.1 Common artistries of embroidery in 16th century England

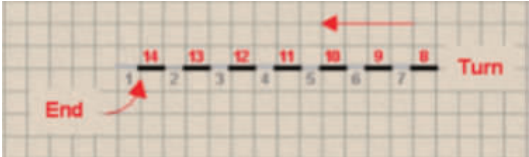
工艺名称	材 料	主要应用面料	常见应用方式	应用范例
黑工绣	黑线或深色线,后期使用金线或亮片	白色亚麻布	领饰边缘或填充大型花纹空隙	
金属绣	各式金属线、珍珠、宝石、琉璃珠等	丝质或亚麻面料	绣制具有立体感的图案,表现形式多样且效果华丽	
多彩平面绣	彩色线(或使用金属线)	丝质或亚麻面料	绣制以动植物为主题的平面图案	
白工绣	—	—	制作拉夫领或内衣	
帆布绣	彩色线	帆布	家居装饰	



图 1 简·西摩尔画像中黑工刺绣袖口细节
Fig.1 Detail of a blackwork cuff



(a)针法步骤1



(b)针法步骤2

图 2 双面针
Fig.2 Double-running

金属绣(图3)是应用于丝质或亚麻面料的针法,十分奢华,故成为该时期提升服饰价值的重要刺绣工艺。金属绣的特点在于金属线的运用。在16世纪,刺绣工刺绣时通常会使用一种将丝线和金属相结合的材料,这种材料统称为金属线(见图4)。由于经济和技术的原因,16世纪前这种金属线只会在刺绣品表面少量使用,到了16世纪下半叶,随着经济、贸易的发展以及国力的增强,国家黄金、白银和丝绸的储备量增加,为这一时期的刺绣作品提高表现力奠定了物质基础。刺绣工匠们使用大量不同种类的奢华材料,将金属线、珍珠、宝石、珊瑚珠、玻璃珠等材料结合在一起制作服饰刺绣作品。其中,金属线按不同厚度、宽度和形状,分为金属丝线和金属线圈(又分为金属粗线圈和金属细线圈)。金属丝线是将极细的金属丝和丝线捻制而成,通过丝线颜色的不同搭配显现出丰富的视觉效果;金属线圈是用一根金属丝紧紧缠绕在细棒上,线圈轮廓既有圆状,也有棱状,是由细棒的形状和大小决定的,一旦金属线圈成型后细棒会被取出,形成中空的效果,线圈也可根据需要调节形态。金属线圈常用钉线绣的方式固定在底布上。由于金属表面自带的反射光会在底布的衬托和丝线的搭配中产生丰富而多变的光泽效果,故在女王的肖像画中可以看到金属线的大量应用。

多彩平面绣也是一种常见刺绣工艺,多应用于丝质或亚麻面料上,主要用颜色丰富的绣线绣制以动植物为主题的平面图案,在具体使用时也会兼用金属线。白工绣一般用来制作拉夫领或内衣,结合切割和抽纱等工艺制作的拉夫领会有类似蕾丝的效果。帆布绣,顾名思义是在帆布上进行刺绣,主要使用十字绣针法,因为帆布绣表面看起来略显粗糙,故多应用于家居装饰,如枕头、窗帘等,较少运用于服饰。

除了上述常见刺绣工艺和材料之外,都铎王朝时期刺绣工匠运用的具体刺绣针法也得到长足的发展,很多针法至今仍在沿用,如回针、扣眼绣等。在当时常用的针法中,编辫绣(见图5)在现代刺绣中较少运用,但却是伊丽莎白一世时期最常见的针法,多应用于刺绣图案中呈卷轴状的线性茎脉花纹(见图6)。编辫绣通常选用比较硬的金属线来刺绣,效果华丽繁复,具有很强的装饰性,该针法需要通过大量练习后才能熟练掌握。此外,萨廷针法也是一个常见的针法,可以形成平面或立体的效果,平面效果只需将线材在图案内整齐绣好,立体效果则需先在底布上用填充物(丝线、羊毛或棉)组成有

一定高度的内芯,再以某种合适的角度排列金属线,包裹覆盖住内芯,形成一种富有动感的立体效果。



图3 应用金属绣的钱包

Fig.3 Burse applied metallic process



图4 应用各式金属线的刺绣

Fig.4 Embroidery applied metal threads process

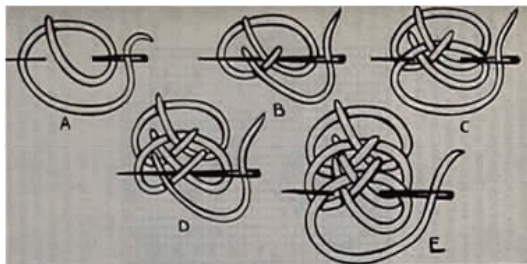


图5 编辫绣

Fig.5 Plaited Braid Stitch



图6 袖子

Fig.6 Sleeve

2 伊丽莎白一世肖像画中的刺绣解析

伊丽莎白一世女王的肖像画是研究此时服饰

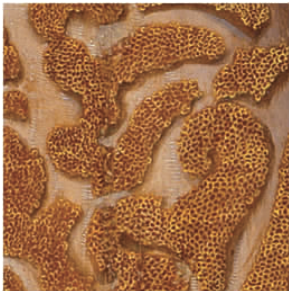
刺绣的重要历史图像资料,画家们精细的笔触,勾勒出女王从早期简约端庄到后期奢华尊贵的服饰刺绣风格的变化。通过运用图像学研究方法并结合文献、历史文物,可认识到该时期刺绣的具体表现形式和工艺特征,经过阐述、分析该时期刺绣主题中蕴含的寓意,从中判读服饰刺绣对“童贞女王”这一君主形象的塑造作用。

2.1 奢华初显的公主时期

威廉·斯科特于 1546—1547 年完成肖像画《公主时期的伊丽莎白一世》(见图 7)。



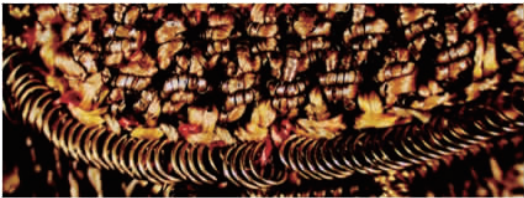
(a)伊丽莎白一世



(b)裙摆上的刺绣细节



(c)袖子上的刺绣细节



(d)类似的刺绣技法应用

图 7 《公主时期的伊丽莎白一世》
Fig.7 Elizabeth I as a princess

图 7 中的伊丽莎白一世还处在少女期,脸孔稚嫩美丽,身穿西班牙式的红色缎面裙,上衣合体下裙宽大,形成 X 形造型。使用的面料平整挺阔,礼裙流畅而优美,具有端庄感。红色外裙上大面积运用黑工绣,绣有深红色的卷草纹,领口处绣满白珍珠和黑宝石。米白色内裙上应用金属粗线圈,粗线圈被拉开成为单独的小圆圈后再被钉缝在底布上形成不规则图案[见图 7(d)],用镀金线作为刺绣

材料和米白的底布对比强烈,绣品精致而华美。内裙袖子上有充满文艺复兴风的斯拉修裂口装饰,在衣服上故意剪开口子露出白色布料,这种裂口周围往往会绣满装饰用的宝石,具有很强的视觉效果,在此幅画中斯拉修裂口装饰两端都绣有镶嵌在贵金属托架上的黑宝石^[11]。

通过考察画中外裙和内裙的刺绣工艺,可以看出此时身为公主的伊丽莎白一世所穿礼服受亨利八世时期刺绣审美的影响,运用的刺绣工艺以黑工绣、金属绣为主,通过珍珠、黑宝石、红丝线和金属粗线圈的搭配,形成简洁低调却精致高雅的风格。其中,大面积的刺绣仍然显露出皇室的奢华,同时也可以看到此时的刺绣工艺已趋于成熟,对各类刺绣材料的使用和色彩搭配已具有较好的表现力,为伊丽莎白一世时期的刺绣发展奠定了良好的基础。

2.2 威严奢华的女王时期

约 1575 年,尼古拉斯·希利亚德为中年时期女王作的肖像画《凤凰》(见图 8),以女王胸前象征着重生和贞洁凤凰珠宝项链命名。



(a)伊丽莎白一世



(b)内衣上的刺绣细节



(c)肩部上的刺绣细节



(d)袖子上的刺绣细节

图 8 《凤凰》

Fig.8 phoenix

图8中女王头戴精美王冠和轻透的薄纱,身着黑色的刺绣礼服,穿戴大量精美的珠宝,手持红白相间的都铎式玫瑰,气势十分威严显赫。服装样式同公主时期已有很大的区别,出现了小巧的拉夫领和肩头被填充饱满的膨肩袖,这些装饰让女王的肩部看起来很宽阔,紧身胸衣又使腰肢极为纤细,结合宽大的法式裙撑,形成了X形的礼裙造型^[12]。

都铎时期女性服饰结构复杂,图8中女王所穿的黑色礼裙大致可分为拉夫领、内衣、外裙3部分。女王脖子和手腕上用白工绣所制成的拉夫领是穿好衣服后再戴上的。轻薄透明的白色内衣上有着图案精细的黑工绣和黑色蕾丝花边,还覆盖一层极细的白纱,精美绝伦。黑色外裙上运用了金属绣,将树叶图案、珍珠按规律排布,绣满整件礼裙。树叶是先用金属细线圈勾勒出外轮廓,再将金属丝线以萨廷针法填充在树叶内部,绣工精巧,加上金属细线圈和珍珠的连接,使图案具有对称工整的美感。黑色外裙的肩部、胸口处也有斯拉修裂口,并缀绣着黑宝石作为装饰。

希利亚德在同一时期为女王完成了另外一副肖像画《鹈鹕》(见图9)。从图9中可以看到女王穿着类似X形结构的红色天鹅绒礼服,其刺绣更为精致。画中女王胸前佩戴的珠宝垂饰“虔诚的鹈鹕”被视为她为国家做出牺牲的象征,是女王珍爱的首饰。此外,英语中樱桃有处女的含义,故她右耳的两颗樱桃可能指的是她的童贞。

因为与前述肖像处于同一时期,此件礼服有黑工绣、金属绣、斯拉修裂口等相同的工艺,但运用方式不同。薄纱内衣上黑工绣的面积更大,并饰有由金线绣出的条纹装饰,精密的针脚如同蕾丝,做工精巧细致;内衣袖子在肩部、上臂、下臂3处装饰各不相同,肩部和下臂处的装饰以斯拉修裂口为主并缀有宝石、珍珠,上臂处的饰带极为精美,各色珠宝搭配精巧,垂悬的珍珠仿佛还在摆动,足见当时刺绣工艺的水平以及画家技艺的高超;红色天鹅绒外裙上运用金属绣,在胸部、裙摆处用金属线、珍珠排列出规整的图形后再以绿宝石、红宝石、大珍珠进行点缀,十分奢华。

从希利亚德为女王中年时期所绘制的两幅著名肖像画中可见,女王穿着的刺绣服饰风格同公主时期相比变化极大,更为威严庄重,无论是“凤凰”肖像画中精巧工整的刺绣服饰,还是“鹈鹕”肖像画中珠宝堆叠的刺绣服饰都很好地衬托出她在统治盛期不容置疑的权威气势。女王统治时期刺绣工艺技法已经十分成熟,在材料的丰富性、运用手法

的多样性及技法表达的复杂性等方面,相较亨利八世时都有了进一步的发展。

与此同时,画中也出现了暗示女王贞洁的元素,从凤凰项链、鹈鹕垂饰到樱桃的含蓄示意,无一不在表达女王为国守贞的寓意。除了这些特殊佩戴的象征性装饰之外,女王穿着的刺绣礼裙上也开始出现了大量代表“纯贞”的珍珠。以上所述,不仅较好体现出伊丽莎白一世威严而权威的君主形象,同时为巩固其统治也对“童贞”进行了颂扬。



(a) 伊丽莎白一世



(b) 虔诚的鹈鹕



(c) 袖子上的刺绣细节



(d) 裙摆上的刺绣细节

图9 《鹈鹕》

Fig.9 pelican

2.3 强调贞洁的统治晚期

1592年马库斯·盖拉尔茨为女王绘制了肖像画《晚年时期的伊丽莎白一世》(见图10),从图10可以看出女王所穿戴的服饰有了新的变化。小巧的拉夫领变成了“伊丽莎白领”,领口处张开而后颈处高耸着扇形领饰,这与身后呈爱心状、缀有珠宝的白色透明羽翼装饰一起衬托出女王高高在上的威严。画中细长的羊腿袖伴有膨大的肩部造型,英式裙撑支撑着向四周扩张的裙摆,加上宽大的披风,此画中的服饰比女王前期、中期更为夸张,让她看起来有一种令人心生敬畏的气度。



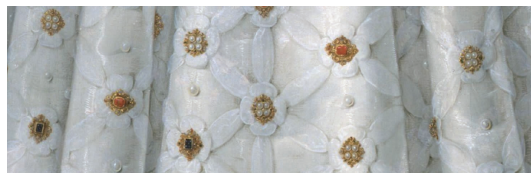
(a)伊丽莎白一世



(b)翼饰细节



(c)裙撑细节



(d)裙摆细节

图10 《晚年时期的伊丽莎白一世》

Fig. 10 Elizabeth I in her later years

女王背部的翼饰选用了一种精细面料在其边缘处用珠宝缝合而成,并使用大量珍珠和垂悬的宝石进行装饰。白色礼服主要运用金属绣工艺,紧身胸衣、衬裙、外裙、罗布和披风为一个整体,采用同一种装饰手法,即斯拉修裂口同刺绣装饰结合;每个裂口都与用金属绣制成的刺绣装饰衔接,并点缀着大量的珍珠;刺绣装饰下还会有一层斯拉修装饰,通过排列形成几何化的多层次图案。刺绣装饰是以红宝石、黑宝石或4颗珍珠为中心,用不同种类的金属线缝制而成。此外,被披风遮掩住的裙撑后半部分运用了金属绣的另一种刺绣纹样,这种装饰手法显示出女王对服饰的极致追求。

尽管女王的白色礼服装饰手法依然精致复杂,但变得十分纯粹,圣洁的“白色”成为最重要的主题,画中白色礼裙是一套完整的礼服,结合精美的头饰和白色领饰、翼饰,衬托出女王纯真的“童贞女王”形象。当民众开始真正意识到年老的女王不会结婚也不会生育继承人时,对女王的贞洁崇拜可以抵消民众对王位继承问题的担忧。为了继续维持

民众对女王的支持,伊丽莎白一世在这一时期的肖像画中刻意塑造了“光滑、无老化痕迹、无表情变化的”年轻形象,并穿着代表着“贞洁”的白色礼服,对民众强调她仍然是一位年富力强、对国家负责的君主,以此巩固她的统治。

3 结 语

伊丽莎白一世时期服饰刺绣的发展,是近代早期动荡的社会局势、文艺复兴人性解放的使然,伊丽莎白一世女王为巩固其统治地位的一系列措施也是促进服饰刺绣发展的重要因素。此外伊丽莎白一世对奢华服装装饰、珠宝的强烈追求、嗜好,以及她通过服饰刺绣装饰来塑造“童贞女王”的种种举措,同样使服装成为反映社会地位和阶层的重要标志。

从文中选择的伊丽莎白一世肖像图像以及相关历史文献的“图文相证”的探讨中,不难看出都铎时代的服饰刺绣工艺已经达到较高水平,刺绣所使用的昂贵材料种类繁多,刺绣材料本身以及刺绣技法都体现了当时工艺的水平。在伊丽莎白一世女王的倡导下,当时的刺绣工匠通过丰富多变的刺绣技巧,让刺绣在各种面料上营造出浮华阔绰的效果,成功塑造了伊丽莎白一世女性君王的形象,同时也引发了朝野上下对奢华服饰刺绣的追求与向往。

参考文献:

- [1] ZEILINGER D. Golden threads and silken gardens 14th century English medieval embroidery [D]. London: Christie's Education, 2001.
- [2] HAYWARD M. Luxury or magnificence? dress at the court of henry VIII[J]. Costume, 1996, 30(1): 37-46.
- [3] KLEIN L M. Your humble handmaid: Elizabethan gifts of needlework[J]. Renaissance Quarterly, 1997, 50(2): 459-493.
- [4] 谭赛花. 16世纪英国抑奢法对服饰的管制[J]. 世界历史, 2009(2): 88-95.
TAN Saihua. The regulation of dress by the law of extravagance in 16th century England[J]. World History, 2009(2): 88-95. (in Chinese)
- [5] 张殿清. 英国都铎宫廷炫耀式消费的政治意蕴[J]. 史学集刊, 2010(5): 87-93.
ZHANG Dianqing. The political meaning of conspicuous consumption in the Tudor court[J]. Collected Papers of History Studies, 2010(5): 87-93. (in Chinese)

(下转第348页)