

基于2019春夏秀场发布的外套式 连衣裙流行款式分析

孙方姣¹, 李强^{*2}, 库茨米切夫·维克多¹, 王丽¹

(1. 武汉纺织大学服装学院, 湖北武汉430073; 2. 武汉纺织大学《服饰导刊》编辑部, 湖北武汉430073)

摘要:外套式连衣裙是将外套的造型元素融入到连衣裙设计中,并形成多种款式风格的裙装,目前服装专业领域内对外套式连衣裙的概念描述模糊,对其名称和款式争议性很大。通过对外套式连衣裙进行全新的定义,并运用图片采集、筛选、分类、归纳等方法对2019春夏4大国际时装周秀场发布的外套式连衣裙款式进行分析,从结构、廓形、内部细节3个方面研究其款式特征。研究发现:服装款式是其造型的主要因素,款式的流行是推动外套式连衣裙流行性的重要因素;“等比例图片转换测量法”作为探索服装流行的科学研究方法已被实践证明;腰部无分割线、“H”型、裙底摆在膝盖线以上、平驳领、单排扣、嵌线袋、一片袖或两片袖的西装式外套连衣裙流行的可能性较大,有可能形成2019春夏外套式连衣裙款式的流行趋势。

关键词: 外套式连衣裙; 西装式外套连衣裙; 服装流行研究方法; 流行款式

中图分类号: TS 941.13 **文献标志码:** A **文章编号:** 2096-1928(2019)03-0244-06

Analysis of Fashion Style of Coat Dress Released by Spring/Summer Show in 2019

SUN Fangjiao¹, LI Qiang^{*2}, VICTOR K¹, WANG Li¹

(1. School of Fashion, Wuhan Textile University, Wuhan 430073, China; 2. Editorial Department of *Fashion Guide*, Wuhan Textile University, Wuhan 430073, China)

Abstract: Coat dress is the dress that integrates the modelling element of coat into dress design to form a variety of styles. At present, the concept of coat dress in the professional field of clothing is vague, thus the name and style are very controversial. The article gives a brand-new definition to the coat dress, explores the coat dress styles released by the four major international fashion week shows in spring and summer 2019, use the methods of image collection, screening, classification and induction. The design features are analyzed from three aspects: structure, profile and internal details. The study found that style is the main factor of its shaping, the popularity of the style is the main aspect that promotes popularity of coat dress. "The equal proportion image conversion measurement method" has been proved as a scientific research method to explore the popularity of clothing, it will fill the research vacancy in domestic related field in this aspect. Designs that removing the dividing line in waist, "H" shap, raising the skirt bottom above knee line, flat lapel, single breasted, thread pocket, one sleeve or two sleeve suit dress are more likely to be popular and become the fashion of coat dress.

Key words: coat dress, suit dress, methods of fashion research, fashion style

外套式连衣裙(coat dress)是一种前襟直扣式女式长服,外观像大衣的裙装,是将外套的造型元素融入到连衣裙设计中而形成的款式风格^[1],既有外套的功能性还拥有连衣裙的着装审美特点。目

收稿日期:2018-06-03; 修订日期:2019-03-10。

基金项目:湖北省服饰艺术与文化研究中心重点项目(2018HFG002)。

作者简介:孙方姣(1990—),女,硕士研究生。

* 通信作者:李强(1980—),男,副教授,硕士生导师。主要研究方向为中国古代纺织工程。Email:602861242@qq.com

前服装专业领域内对外套式连衣裙的概念描述模糊,对其名称和款式的争议很大,还没有明确的分门别类。随着时代的变迁,女性的时尚审美随着穿衣方式和着装心理发生了很大的变化,因此外套式连衣裙的定义更加不明确,国内服装专业领域对此方面的相关研究也明显不足。另外,中国服装流行性研究还处在初步探索阶段,与国外服装流行性领域研究水平有着较大差距。国内研究主要集中在服装流行元素的发布和简单的流行信息整理,并没有形成系统科学的研究方法^[2]。因此,文中通过对2019春夏4大国际时装周发布的外套式连衣裙流行款式进行分析研究,采用“等比例图片转换测量法”研究服装流行的款式造型,重新定义外套式连衣裙,并从结构、廓形、内部细节3个方面分析其款式特征,最终得出2019春夏外套式连衣裙款式的流行趋势。

1 2019 春夏秀场发布情况分析

通过网路渠道如英国流行预测机构及资讯供应商网(www.wgsnchina.cn)、VOGUE时尚网(www.vogue.com)、奢华时尚&独立设计师品牌网(www.ssense.com)等,收集2019春夏4大国际时装周(巴黎、米兰、纽约、伦敦)秀场发布的外套式连衣裙图片,并结合国内外相关的媒体网站、时尚网站、各大时装周资讯平台上对流行趋势的预测,对2019年春夏发布的外套式连衣裙的流行款式进行分析。2019年春夏4大国际时装周秀场女装发布品牌数量统计见表1。由表1可知,此次时装周共有378个女装品牌发布,包含春夏系列、度假系列和高定系列,其中巴黎秀场的代表品牌为Christian Dior, Gucci;米兰秀场的代表品牌为Fendi, Giorgio Armani;纽约秀场的代表品牌为Alexander Wang, Anna Sui;伦敦秀场的代表品牌为Burberry, Alexandra Moura。文中共筛选出357张外套式连衣裙图片,每张图片中是一件秀场正面拍摄的外套连衣裙,用于下文的款式分析,具体见表2。

表1 2019年春夏4大国际时装周秀场女装发布品牌数量统计

Tab. 1 Statistics on the number of women's clothing brands released at the four major international fashion shows in spring and summer 2019					
系列分类	巴 黎	米 兰	纽 约	伦 敦	合 计
度假系列	16	24	0	0	40
春夏系列	65	67	67	62	261
高级定制	1	6	55	15	77
合计	82	97	122	77	378

表2 2019年春夏4大国际时装周秀场发布的外套式连衣裙数量统计

Tab. 2 Statistics on the number of outerwear dresses released by the four major international fashion week shows in spring and summer 2019					
款式分类	巴 黎	米 兰	纽 约	伦 敦	合 计
西装式	35	27	31	21	114
风衣式	32	22	17	24	95
家居袍式	16	19	7	9	51
夹克式	6	18	3	6	33
斗篷式	1	1	1	10	13
其他	13	14	10	14	51
合计	103	101	69	84	357

表2中,西装式外套连衣裙有114件,占比32%;风衣式外套连衣裙95件,占比27%;家居袍式外套连衣裙51件,占比14%;夹克式外套连衣裙33件,占比9%;斗篷式外套连衣裙13件,占比4%;其他外套款式连衣裙51件,占比14%。由此可知2019春夏发布的西装式外套式连衣裙最为流行,将其作为主要研究对象,分析其造型方式特点,具有一定的代表性。

2 西装式外套连衣裙款式流行分析

2.1 腰部结构特征

西装式外套连衣裙一般以西装外套或大衣风格为主,并融入连衣裙的结构特点,对其腰部结构进行设计,不同的腰部结构设计决定了连衣裙的款式与廓形特征,而腰线的分割与省的设计是其廓形体现的根本因素^[3-4]。根据腰部结构特征西装式外套连衣裙可以分为“有腰线分割”“无腰线分割”和“有束腰(腰带)”3种类型。有腰线分割连衣裙结构如图1所示^[5],其结构为“上衣下裙”,在腰部利用收腰省处理腰部空余量,使腰部曲线达到合体或半合体造型。无腰线分割连衣裙结构如图2所示^[5],其结构为“衣裙连体”,衣片比较完整,为达到腰部的直线条效果,既不收省也不处理腰部空余量,使其自然呈现出宽松的效果。

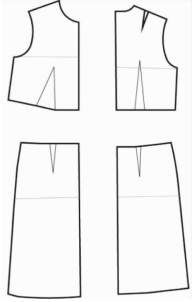


图1 有腰线分割连衣裙连衣裙基本造型结构

Fig.1 Basic modeling structure of the dress with waist seam

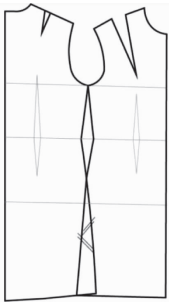


图 2 无腰线分割连衣裙基本造型结构

Fig. 2 Basic modeling structure of the dress without waist seam

2019 春夏秀场图片中西装式外套连衣裙腰部造型特征分类见表 3。由表 3 可以看出,有腰线分割的西装式外套连衣裙有 8 件,占总数的 7.01%;无腰线分割的西装式外套连衣裙 83 件,占总数的 72.80%;而有束腰(腰带)造型的西装式外套连衣裙 23 件,占总数的 20.17%。因此,无腰线分割的结构成为 2019 春夏西装式连衣裙流行的主要造型

方式。

表 3 西装式外套连衣裙腰部造型特征分类

Tab. 3 Classification of waist shape characteristics of suit-style outerwear dress

分 类	数量/件	占比/%
有腰线分割	8	7.01
无腰线分割	83	72.80
有束腰(腰带)	23	20.17

2.2 廓形流行分析

服装廓形是服装款式造型的要素,廓形是服装外部的造型剪影,决定服装造型的整体印象,是区别和描述服装造型的重要特征,服装廓形的变化影响着服装的流行与时尚^[6]。由于服装内空间量比例设置的不同,在外轮廓形状上产生截然不同的变化,针对西装式连衣裙腰部造型无腰线分割结构特征,其廓形可分为“A”“X”“H”“O”“T”型等^[7],具体如图 3 所示^[8]。



图 3 “A”“X”“H”“O”“T”型西装式外套连衣裙示意

Fig. 3 Schematic diagram of "A", "X", "H", "O" and "T" suit dresses

无腰线分割的西装式外套连衣裙廓形分类统计见表 4。整理发现在 2019 春夏秀场图片中“A”型有 5 件,占总数比 6.02%;“X”型有 27 件,占总数比 32.53%;“H”型有 40 件,占总数比 48.19%;“O”型有 6 件,占总数比 7.23%;“T”型有 5 件,占总数比 6.02%。由此可见,无腰线分割的西装式外套连衣裙中“H”型数量最多,占比最大,形成流行风向。“H”型也称为矩形、箱形、筒形或布袋形,造型特点是平肩,自上而下不收腰,筒形下摆^[9],形似大写英文字母“H”而得名,“H”型不强调胸部和腰部的曲线,外轮廓简单地呈直线形设计。“H”型西装式连衣裙具有很强的男性化风格特征,在视觉上具有修长、简约感,可改善身体线条,遮掩体型缺陷。

表 4 无腰线分割的西装式外套连衣裙廓形分类统计

Tab. 4 Classification statistics of dresses shape in suit without waist seam

廓形分类	数量/件	占比/%
“A”型	5	6.02
“X”型	27	32.53
“H”型	40	48.19
“O”型	6	7.23
“T”型	5	6.02

2.3 细节造型特征的流行分析

外套式连衣裙款式造型设计除了廓形之外,还有裙长、领子、门襟、口袋、袖子等部位的造型设计,与结构、廓形起到同等重要的作用^[10]。

2.3.1 裙长流行分析 在服装流行款式设计与研

究中,笔者发现裙长也是决定款式风格及特色的重要因素,因此文中将采用新的流行趋势研究方法对西装式外套连衣裙的裙长特点进行分析。

1) 流行趋势研究方法。在未知二维图片具体尺寸的情况下,借助 Photoshop,Coreldraw,AI 等图片处理工具,将样本图片内部统一元素的参考值设为固定比例,利用等比例换算进行二维图片内其他数值的测量与计算。该测量方法在多个领域都有运用,服装流行研究领域也不例外,但在应用的进程中却一直未被命名^[10],因此为了便于理解,笔者将其方法归为“等比例图片转换测量法”。由于文中是基于秀场照片对服装流行趋势进行分析,大量的数据只能从图片中提取,因此需要采取“等比例图片转换测量法”,将秀场照片通过较为科学的方式转换成相同比例,再进行多种数据采集即可推进研究^[11]。

2) 裙长测量与统计分析。“等比例图片转换测量法”示意如图4所示。选取2019春夏秀场发布的40张西装式外套连衣裙秀场照片,设定头顶水平线(overhead level)与地面水平线(floor level),即设定等比例范围区域,将全部秀场照片中的模特通过等比范围区域内的两条水平线转化成相同比例的高度,以等比例调整过的样本图片中模特身高“H”为1个计量单位,测量H=11 cm,相同比例下分别测量图片上裙摆到膝盖的长度为“L”。



图4 “等比例图片转换测量法”示意

Fig. 4 Illustration of the equal proportion image conversion measurement method

通过网站^[12]收集22名世界著名现役模特身体数据指标(数据来源较为权威且有参考价值),具体见表5,取其平均身高作为等比例数值换算的参考值,其平均身高 $H' \approx 178.1$ cm,设目标数据真实裙摆到膝盖长度为 L' ,可得:

$$L' = \frac{L}{H} \times H'$$

表5 世界著名现役女性模特身高及三围数据统计
Tab.5 Statistics table of height and measurements female models in active service

姓 名	国 家	身高/	胸围/	腰围/	臀围/
		cm	cm	cm	cm
ABOAH A	英国	173	81	64	91
GRAHAM A	美国	175	91	86	122
HAMMAM I	荷兰	179	81	61	89
HADID B	美国	174	86	61	81
SHAYK I	俄罗斯	178	86	58	88
WALTON B	美国	180.3	76	61	89
JENNER K	美国	179	84	61	89
DILONE	美国	180	79	61	86
WILLEMS K	荷兰	179	81	58	86
HADID G	美国	178	86	64	89
FORREST S	美国	179	81	61	86
MONTERO L	多米尼加共和国	179	86	61	86
BOK T	荷兰	181	81	61	89
ODIELE GH	比利时	180	81	61	86
DIACONU A	罗马尼亚	179	84	61	89
CAMPBELL N	英国	177.8	86	64	91
ARRINGTON A	美国	178	81	58	89
THOT D	澳大利亚	178	81	58	89
CERETTI V	意大利	179	76	58	89
DEMMISSSE A	罗马尼亚	178	81	61	89
EWERS A	德国	175	81	61	86
WALTON B	美国	180.3	76	61	89

利用“等比例图片转换测量法”测量、计算目标数据 L' ,对40个目标对象(无腰线分割结构的“H”型西装式外套连衣裙)进行裙底摆高度与膝盖线的位置比较,得出:裙底摆在膝盖以上、膝盖线上和膝盖以下3个位置,具体见表6^[13]。由表6可知,“H”型西装式外套连衣裙的裙底摆在膝盖以上有9件,占比22.5%;在膝盖线上有4件,占比10%;在膝盖以下件27件,占比67.5%。由此可知:裙底摆在膝盖以上的西装式外套连衣裙造型方式成为2019春夏的流行风向。

“等比例图片转换测量法”是在实物缺失的情况下利用二维图片中的比例转换与计算来采集相关数据的一种研究方法,这种方法在对大规模数量的样本图片进行转换、测量与统计时较为直观且便捷,在数据的准确性上虽存在一定的误差,但相对于服饰流行款式特点上的数据分析,这种方法足够说明情况,误差可忽略不计。

表 6 “H”型西装式外套连衣裙裙摆高度统计
Tab.6 Statistics of "H" style skirt bottom height

项 目	编 号	L/ cm	H/ cm	H'/ cm	L'/ cm	占比/%
膝盖以上	1	-0.9	11	178.1	-14.6	22.5
	2	-0.5	11	178.1	-8.1	
	3	-2.2	11	178.1	-35.6	
	4	-1.1	11	178.1	-17.8	
	5	-1.8	11	178.1	-29.1	
	6	-1.5	11	178.1	-24.3	
	7	-2.1	11	178.1	-34.0	
	8	-0.5	11	178.1	-8.1	
	9	-1.2	11	178.1	-19.4	
膝盖线	10	0.0	11	178.1	0.0	10
	11	0.0	11	178.1	0.0	
	12	0.0	11	178.1	0.0	
	13	0.0	11	178.1	0.0	
膝盖以下	14	1.3	11	178.1	21.0	67.5
	15	0.6	11	178.1	9.7	
	16	0.9	11	178.1	14.6	
	17	1.3	11	178.1	21.0	
	18	0.8	11	178.1	13.0	
	19	1.5	11	178.1	24.3	
	20	1.5	11	178.1	24.3	
	21	1.4	11	178.1	22.7	
	22	1.2	11	178.1	19.4	
	23	1.1	11	178.1	17.8	
	24	0.8	11	178.1	13.0	
	25	1.1	11	178.1	17.8	
	26	1.3	11	178.1	21.0	
	27	1.5	11	178.1	24.3	
	28	0.5	11	178.1	8.1	
	29	1.5	11	178.1	24.3	
	30	1.2	11	178.1	19.4	
	31	0.3	11	178.1	4.9	
	32	0.3	11	178.1	4.9	
	33	1.5	11	178.1	24.3	
	34	0.6	11	178.1	9.7	
	35	1.0	11	178.1	16.2	
	36	0.8	11	178.1	13.0	
	37	0.2	11	178.1	3.2	
	38	2.0	11	178.1	32.4	
	39	0.3	11	178.1	4.9	
	40	0.9	11	178.1	14.6	

注:膝盖水平线位置以 0 为标准,裙摆在膝盖以上量取的数据为负值,膝盖以下量取的数据为正值。

2.3.2 其他部位流行分析 除了裙长外,文中还对“H”型西装式外套连衣裙其他各部位细节特征进行了分析,具体见表 7^[14]。衣领造型以平驳领与枪驳领为主,其中平驳领数量较多,占比 47.5%;门襟造型均为对襟,其中单排扣数量占比最大为 55%;嵌线口袋比贴袋多 14 个,占比 55%;40 件西装式外套连衣裙使用一片袖和两片袖的数量相同,均为 37.5%。因此可以认为在西装式外套连衣裙款式细节部分,平驳领、单排扣、嵌线袋、一片袖或两片袖造型的流行可能性较大。

表 7 “H”型西装式外套连衣裙各部位造型特征占比
Tab.7 Proportion of modeling characteristics of different parts of "H" suit-style coat and dress

类 别	款 式	占比/%
衣领	平驳领	47.5
	枪驳领	27.5
门襟	单排扣	55
	双排扣	30
口袋	贴袋	20
	嵌线袋	55
袖子	一片袖	37.5
	两片袖	37.5

3 绘制流行外套式连衣裙款式图

通过对 2019 春夏秀场发布的外套式连衣裙款式造型研究可知,其流行款式特征为:西装式、无腰部分割线、“H”型、裙底摆在膝盖线以上、平驳领、单排扣、嵌线袋、一片袖或两片袖。根据以上特征可将连衣裙与西装外套进行结合,廓形以宽松为主。在面料选择上,秋冬时可采用羊毛和西装料等厚重的面料制成,春夏可以选用亚麻、斜纹棉等轻薄的面料;袖窿和袖子的类型由廓形决定,宽松廓形经常用圆肩袖;口袋通常采用嵌线袋不仅具备功能性还增加了审美和趣味性。

根据上文款式分析,选择绘图软件 AI (Abohe Illustrator) 进行款式图绘制,AI 软件是一种适用于绘制线形矢量图的软件,最大的特点是简单操作,图形直观并且质量高。绘制过程中需要注意“H”廓形的把握和内部细节(如领子部位)的处理,再结合整体效果完成款式绘制,2019 春夏流行的外套式连衣裙款式示意如图 5 所示。



图5 2019春夏流行的外套式连衣裙款式示意

Fig.5 Schematic diagram of coat dress style popular in spring /summer in 2019

4 结 语

通过对2019春夏秀场发布的外套式连衣裙的结构、廓形、内部细节3方面特征的分析,得出以下结论:①服装款式是服装设计的3大要素之一,款式的流行是推动外套式连衣裙流行性的重要因素,腰部结构的不同决定了外套式连衣裙款式的特征,廓形的变化体现其款式风格,内部细节的注重则对其风格起到强化作用;②“等比例图片转换测量法”是利用真实的人体数据作为参照,将样本照片或图片转换成统一的可研究比例,此方法直观、便捷并通过科学的手段来探索服装的流行趋势;③通过对2019春夏秀场发布的女装品牌(378件)中的外套式连衣裙(357件)款式进行分析,发现腰部无分割线、“H”型、裙底摆在膝盖线以上、平驳领、单排扣、嵌线袋、一片袖或两片袖的西装式外套连衣裙流行的可能性较大,有可能形成2019春夏外套式连衣裙款式流行趋势。

参考文献:

- [1] 特雷西·菲茨杰拉德,艾莉森·泰勒.国际裙装款式设计1000例[M].钱靖曦,丛小棠,译.上海:东华大学出版社,2016.
- [2] 张隼.合体型连衣裙的流行趋势的分析研究[J].戏剧之家,2015(20):266.
ZHANG Yi. The analysis and research of the popular trend of the dress that fits bodily form[J]. Drama House, 2015 (20):266. (in Chinese)
- [3] 彭泽洋,库茨米切夫·维克多.基于平衡性原则对服装

- 推板合体性的研究[J].服饰导刊,2017,6(4):54-61.
- PENG Zeyang, VICTOR K. Research on the fit of pushing plate of clothing based on the principle of balance[J]. Clothing Guide, 2017,6(4):54-61. (in Chinese)
- [4] 黄莹.基于服装造型轮廓的流行性分析[J].艺术科技,2016,29(4):152.
HUANG Ying. Epidemic analysis based on garment contour[J]. Art Science and Technology, 2016,29(4):152. (in Chinese)
- [5] 刘瑞璞.服装织样设计与应用[M].北京:中国纺织出版社,2008.
- [6] 王珊.2000年到2006年女装廓形的研究[D].上海:东华大学,2007:8-9.
- [7] 严佳琪.女士连衣裙造型及合体度参数化研究[D].武汉:武汉纺织大学,2017:14-15.
- [8] 2019春夏发布[EB/OL]. [2018-12-01]. <http://shows.vogue.com.cn/list-2019.html>.
- [9] 张世超.不对称造型在现代女装设计中的应用与研究[D].武汉:武汉纺织大学,2017:43,48.
- [10] 张元美.服装流行趋势中具体款式的预测方法——2009年意大利女式连衣裙趋势预测[J].山东纺织经济,2009(3):94-96.
ZHANG Yuanmei. The new method of fashion design trend about clothing—prediction of Italian women's dress trend in 2009[J]. Shandong Textile Economy, 2009(3):94-96. (in Chinese)
- [11] 仲菊芳.结构性装饰在服装造型中的运用研究[J].纺织报告,2018(7):67-68,75.
ZHONG Jufang. Research on the application of structural decoration in garment modeling[J]. Textile Reports, 2018(7):67-68,75. (in Chinese)
- [12] Rankings[EB/OL]. [2018-12-01]. <https://models.com/rankings/ui/Trending>.
- [13] 李正.论服装造型的比例设计[J].苏州大学学报(工科版),2002,22(1):78-84.
LI Zheng. On proportion design of clothing mold[J]. Journal of Suzhou University (Engineering Science Edition), 2002,22(1):78-84. (in Chinese)
- [14] 侯凤仙,卓开霞,杨威.连衣裙造型设计中关键因素分析[J].浙江纺织服装职业技术学院学报,2010,9(2):22-24,32.
HOU Fengxian, ZHUO Kaixia, YANG Wei. Analysis of key factors in the design of one-piece dress[J]. Journal of Zhejiang Fashion Institute of Technical, 2010,9(2):22-24,32. (in Chinese)

(责任编辑:张雪,邢宝妹)