

宋代女子冠饰

杜雪, 谢静*

(北京服装学院 服装艺术与工程学院, 北京 100029)

摘要:冠饰是古代妇女众多头饰装饰中的一种,尤其宋代是女子戴冠的高峰期,从宋代冠饰入手,有助于了解宋代女性生活风貌。通过文献资料和墓葬壁画相结合的方法,探讨宋代女子戴冠的起源、冠饰的分类、冠子的特点和女子戴冠的原因。由此得出宋代女性戴冠与宋代的社会环境、文化氛围等诸多因素有关。

关键词:宋代;女子;冠饰;文化

中图分类号:TS 941.7 **文献标志码:**A **文章编号:**2096-1928(2018)06-0557-05

Crown Decoration of Woman in Song Dynasty

DU Xue, XIE Jing*

(School of Fashion Art and Engineering, Beijing Institute of Fashion Technology, Beijing 100029, China)

Abstract: The crown decoration is one of the many ancient women's headwears, and the Song Dynasty is a peak of wearing it. Studies about the crown decoration of woman in the Song Dynasty contributes to understanding the women's life styles in this period. Through literature studies and tomb murals researches, this paper discusses the origin, the classification, the characteristics of the crown decoration of woman in Song Dynasty and the reasons for wearing it. The conclusion shows that it is strongly influenced by social environment and cultural atmosphere of the dynasty.

Key words: Song Dynasty, woman, crown decoration, culture

女性饰品是古代服饰研究中的薄弱环节,尤其在女性冠饰方面,研究者甚少,与考古界发掘出土的实物形成巨大落差。这种状况的形成,与现代考古风气有关,现代考古侧重于书画、金石、玉瓷器。虽然女性冠饰与玉石、瓷器相比,出土数量相对较少,但也不容忽视。女性冠饰不仅是财富和艺术的结合体,同时也是女性文化生活的风向标,因此研究人员应予以更多关注。查阅了《宋代服饰考》《女冠考》《宋代服饰备考》《宋代女性头饰设计研究》等相关史料,发现这些文献在对宋代冠饰探讨时,往往只注重女冠的形制,而不注重女性戴冠的文化氛围和生活环境。文中将宋代女性冠的形制和女性戴冠的文化环境结合起来,对宋代女冠进行全方位探讨。

1 宋代女子冠饰名称及特点

古代女性戴冠有明确记载的是在秦代,据五代马缟《中华古今注》载:“冠子者。秦始皇之制也,令三妃九嫔当戴芙蓉冠子,以碧罗为之,插五色通草苏朵子。”^[1]《唐明皇杂录》中载“太平公主玉叶冠,虢国夫人夜光枕,杨国忠锁子帐,皆稀代之宝,不能计其值。”^[2]玉叶冠是价值连城的宝物,只有贵族妇女可戴。由此可见女性戴冠在秦汉、隋唐时期就已经出现,多为花冠、玉冠,但并未形成时尚潮流,属于个别范畴^[2]。女子戴冠风气的形成是在宋朝,受程朱礼学的影响,人们开始注重礼仪规范,讲究着装言行,其服饰风格含蓄内敛,形成了宋代独特的头饰文化。

收稿日期:2018-07-26; 修订日期:2018-09-18。

作者简介:杜雪(1992—),女,硕士研究生。

*通信作者:谢静(1979—),女,副教授,硕士生导师。主要研究方向为敦煌服饰文化和古代服饰。

Email:271138648@qq.com

1.1 凤冠

宋代女子戴冠是一种普遍现象,贵族妇女的冠饰也同男子冠一样,有等级之分。其中最尊贵的便是凤冠,所谓凤冠即以凤凰为名。凤凰早在汉代就作为头饰用于贵妇的装扮,皇后、皇太后头饰上就有凤凰。宋代凤冠与霞披成为皇后、皇妃、士大夫之妻女的正式礼服。戴凤冠的宋徽宗皇后像如图 1 所示^[3]。图 1 中宋徽宗皇后头戴凤冠,冠呈椭圆形,冠上饰凤凰、仙女,冠沿上装饰着宽衣博袖的仙人像,这和宋代推崇道教有关,表达了羽化登仙的思想。南熏殿宋神宗皇后画像如图 2 所示^[3]。图 2 中宋神宗皇后凤冠的装饰、形状和图 1 相差无几,下垂的三博鬓呈“三字”形向外延展开来,且上博鬓小,中博鬓次之,下博鬓最大。由此可知,皇后的凤冠形状不是一成不变的,随着时代发展而发生变化,以适应潮流。但无论外形怎么变,象征身份地位的龙凤、珍珠、花钗,翠钿始终不变,这是宋代凤冠的共性。



图 1 戴凤冠的宋徽宗皇后像

Fig.1 Image of Queen Huizong of Song in phoenix coronet



图 2 戴凤冠的宋神宗皇后像

Fig.2 Image of Queen Shenzong of Song in phoenix coronet

1.2 白角冠

皇后、命妇除戴凤冠外,还戴白角冠,白角冠又名“冠梳”。据宋笔记《绿窗新话·张俞驪山遇太真》:“仙问俞曰:‘今之妇人,首饰衣服如何?’俞对曰:‘多用白角为冠,金珠为饰,民间多用两川红紫。’”^[4]王栐《燕翼诒谋录》:“旧制,妇人冠以漆纱

为之,而加以饰金银珠翠彩色装花。初无定制度,仁宗时,宫中以白角改造冠饰并梳,冠之长至三尺(93.6 cm,宋一尺约为 31.2 cm),有等肩者……”^[5]由此文献可知,白角冠在宋代妇女中非常流行。头戴白角冠妇女水月观音像如图 3 所示^[6]。图 3 中有两位贵妇人,前面的妇人画像高大,戴白角金冠,冠两旁各插两朵金花,额头及鬓角上面有一对由雅白色、褐黄色组成的梳子,发髻两旁插着 3 对白玉步摇簪,尽显雍容华贵,端庄大方;后面的贵妇着黑色印花枝纹样大衫,其冠饰与前面贵妇相同。



图 3 头戴白角冠妇女水月观音像

Fig.3 Woman in a white horn crown

1.3 花冠

花冠是宋代最为流行的女子冠饰,女子戴花冠与宋代的赏花风俗有关。宋代花冠一般是仿生花冠,即仿照花的形态,用各种丝绸绢纱照着新鲜花样制成,或是略加改变形成一种新的花冠,其种类多样。

1.3.1 一年景花冠 宋代最有名的花冠当属一年景。南宋诗人陆游在《老学庵笔记》记载:“京师妇女喜爱用四季景致为首饰衣裳纹样,从丝绸绢锦到首饰、鞋袜,‘皆备四时’,从头到脚展示一年四季景物的穿戴,称为一年景。”^[7]簪花侍女如图 4 所示^[8]。该侍女戴幘头形状的冠子,冠前缀着珠翠圆花,花垂珠络,冠上插满绢制花,包括桃花、牡丹、菊花、山茶等四季花朵。由此可见,所谓一年景花冠,就是在垂脚幘头或是纱冠上,装饰四季开放的花朵装饰。



图 4 簪花侍女

Fig.4 Image of maid in flower crown

1.3.2 重楼子花冠 重楼子花冠就是仿照重楼子。戴重楼子花冠仕女如图 5 所示^[6]。图中前面女子头戴重楼子 4 层纱冠,紧靠着秀发处是绿纱制成的花托,2~4 层是形如小山的花骨朵,最外面一层略尖。此冠子甚高,远远望去如同头上顶了一座小山,向下延伸至脖颈处,与外衣领缘相接。重楼子冠上有一只银凤簪,簪首在前,簪尾在后,可能是用以固定冠子。

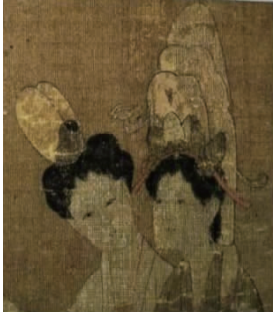


图 5 戴重楼子花冠仕女

Fig.5 Maid in a crown of Rhizoma Paris

1.3.3 莲花冠 莲花冠是男女通用冠,男子所戴莲花冠,材质多为玉,女子所戴莲花冠,多以绢帛制成。头戴莲花冠妇女如图 6 所示^[8]。莲花冠冠形高大,给人以庄严肃穆之感,冠顶形状如同寿桃,冠沿靠近额头处有一圈绢帛制成的莲花瓣用来装饰花冠,冠下面垂着两条软脚带。此冠把幞头、寿桃、莲花融为一体,具有长寿富贵的美好寓意。莲花玉冠如图 7 所示^[6]。此冠是用青白玉雕刻的尚未开放的莲花,冠高 6 cm,宽 9 cm,中间镂空,两侧有两个小孔,用来插墨玉簪子。



图 6 头戴莲花冠妇女

Fig.6 Woman in lotus crown



图 7 莲花玉冠

Fig.7 Jade lotus crown

1.3.4 玉兰冠 宋代有一种花冠,因其外形像尚未开放的玉兰花苞,称为玉兰花冠。玉兰花冠侍女如图 8 所示^[3]。图中侍女皆梳高髻,戴玉兰花冠。



图 8 玉兰花冠侍女

Fig.8 Maid in magnolia crown

1.3.5 花苞冠 宋代歌姬另戴一种小冠子,因其外形有突出的三个角,远远望去就像花苞戴在头上,故名花苞冠。头戴花苞冠的歌姬如图 9 所示^[8]。图中乐女着红色长褙子,梳高髻,戴三角花苞冠,手中持各种乐器。



图 9 头戴花苞冠的歌姬

Fig.9 Dancers and musicians in bud crowns

1.4 扇形冠

箭沟壁画墓东北壁绘制的若干头戴扇形冠侍女像如图 10 所示^[9]。图中侍女着红、白褙子,皆戴白纱扇形冠,冠前插着一支长长的裹头簪,手持芦笙、琵琶、排笛、大鼓演奏。



图 10 头戴扇形冠侍女

Fig.10 Image of maids in ingot crowns

1.5 元宝冠

元宝冠顾名思义,因外形似元宝而得名。头戴

元宝冠伎乐如图 11 所示^[9],图中 3 女子梳高髻,戴白色元宝冠,插簪,冠子用裹头簪固定,鬓发两旁戴珍珠钿。



图 11 头戴元宝冠伎乐

Fig. 11 Kabukies in scalloped crowns

除了上叙提到的常见冠名外,宋代还有其他冠名,如高冠、仪天冠、玉龙冠、獬肩冠、云月冠、玉兔冠、仙冠、鹿胎冠等。

1.6 宋代女子冠饰的特点

通过上文介绍,宋代女子冠饰大致有以下特点:①冠的名称多,冠子的形状多,戴冠的女子多。中国女子戴冠历来有之,但是不分老幼,贫富贵贱皆戴冠的只有宋朝,宋以后,女子戴冠的热潮骤减。②高大,高髻加高冠是宋代女子冠饰的一大特点。③简练概括,宋代女子冠形来源于自然,又高于自然。许多花冠都是从花的形态演变而来,像重楼子花冠、玉兰冠、莲花冠等都是从现实中的花形提炼出来的。④朴素精致。宋代女冠质朴而不粗略,装饰简单,但外形优雅、工艺精湛,给人一种纤细、柔弱、朦胧之美。

2 宋代女子戴冠流行的原因

2.1 经济文化的繁荣

两宋统治疆域虽不及唐朝,但经济仍十分繁荣,女性所戴头饰在商铺都能买到,其设计、创造、制作工艺都十分成熟。孟元老《东京梦华录》记载:“及州南一带,皆结彩棚,铺陈冠梳、珠翠、头面、衣着、花朵、领抹、靴鞋、玩好之类。”^[10]

宋代重文轻武,军队战斗实力不强,与周边少数民族少有摩擦,面对辽、西夏等少数民族的入侵,宋统治者经常采取赔款或缴纳丝绸绢帛的方式换取和平。虽然赔款加重了人民的负担,但同时也促进了宋代纺织业的繁荣,尤其是宋代出现私营机户,自纺自卖。因此不但达官贵人可以穿丝绸衣物,就连普通的百姓服饰,亦离不开绢帛的装饰。宋人尤其喜爱绢罗,绢罗面料也是宋人夏季服饰的首选。福州黄昇墓共出土丝织物 300 多件,其中绢罗织物就有 200 多件。宋代是产罗的高峰期,仅婺

源一处就产罗 16 万匹(5 328 km,宋代一匹约等于 0.033 3 km),到南宋末年,上交贡罗不下 10 万匹(3 330 km)。绢罗不但是宋人服饰最常用的面料,也是制作冠饰的主要材料。由于绢罗的大量生产,使得绢纱冠子成为各阶层妇女的首选。

2.2 士大夫文化的影响

由于宋代重文轻武,因此文人士大夫具有很高的政治地位,形成了独特的士大夫文化,成为两宋文化的主流。宋代的等级制度非常严格,不同品阶官员穿戴不同的服饰,根据等级高低戴不同冠。如士大夫上朝堂或是遇到重大节日时戴进贤冠、远游冠、笼巾貂蝉冠;一些品阶低的官员带小冠,或在冠子上加巾子;退居朝廷的官员则是另一番装束,青衫、幞头、纱巾,与没有考取功名的读书人无异。文人雅士追求的是淡泊明静的文化氛围,为显示高雅的节操与情怀,十分注意在服饰上下功夫。如文人戴高巾,其习惯源于五代,至宋代达到顶峰。著名的大文豪苏东坡,创造一种新型的巾名叫东坡巾,高 4 cm。理学家朱熹所戴紫阳巾,黄庭坚所戴山谷巾,皆属高巾。宋人男子所戴巾是一种硬纱巾,即用竹篾为底,外面覆一层纱帛锦绸,即轻巧又实用。这种轻巧的纱冠引得文人雅士以戴各式各样的名人巾子为荣,不但文人如此,渴望得到男性爱慕的女性也纷纷仿效男子冠巾,通过添加装饰创造出符合女性需求的冠子。文人提倡的儒雅文化被社会各阶层人士接受,自然也包括处于弱势群体的女性,处处模仿男性所提倡、所推崇的服饰物品,以博得男性的青睐。其实女子戴冠就是名人文化效应所致。

2.3 女艺人的影响

歌妓是男女社会不平等的产物,其一般属于被奴役、剥削的弱势人群。魏晋至唐的歌妓只限于为宫廷上层士大夫服务,其中最有名的是唐玄宗建的梨园,梨园弟子上千,供宫廷享乐,可以说是皇家的私有产物。宋以后,从妓人数逐渐增多,服务对象和人群也从宫廷走向勾栏、酒肆。宋代的歌妓分为 3 类,一是有声望的名妓,这类歌妓交往的对象是有文化、有修养的文人士大夫,或是有权有势的达官贵族;二是官妓,官妓有宫廷乐妓和军妓之分,所活动的范围是宫廷和军营大帐;三是私妓,发达的商品经济使得从事娱乐表演的女艺人越来越多,其中与女性相关的职业有 20 多种。宋室南迁之初,经济困难,政府裁撤大量歌妓,遇到重大节庆日,则从民间挑选上百人至数千歌妓演出。宋代政府官员为卖酒增加税收,还专门让歌妓坐在店里表演以吸

引顾客。后随着宋代经济发展,人们自主自给的生活方式逐渐向城镇经济过渡,坊市制度逐渐被削弱。妇女开始走出家门,寻求生机,她们所从事的行业有厨娘、牙婆、手工艺人等。人数众多的女艺人,对宋代女子衣冠影响最深。女为悦己者容,为了获得更好的生存空间,女艺人想方设法装扮自己,以求惊艳别致,出奇制胜,身怀绝技的女艺人成了引导时尚的主力军。团冠原是歌妓所戴,一来行动方便,二来美观大方,后流传至上层社会,富家女子、宫廷贵妇甚至皇后皆仿效之。

2.4 受花卉风俗的影响

花是自然界最常见的自然景象,赏花在宋代形成了独特的风俗。宋人爱花更胜于唐朝,在北宋洛阳,清明、重阳、中秋等佳节,富家大户皆全家赏花。在上层贵族人士和富贾的带动下,普通百姓的赏花热情不言而喻。宋人不但赏花而且种花买花,也是京师一大奇观。南宋吴自牧《梦粱录》:“诸色杂货,四时有扑带朵花,亦有卖成团窠时花,插瓶把花、柏桂、罗汉叶。春扑带朵桃花、四香、瑞香、木香等物。夏扑金灯花、茉莉、葵花、梔子花,秋扑茉莉、兰花、木樨、秋茶花,冬则木春花、梅花、兰花、腊梅花。”^[11]此书还记载,在宋代婚礼中,男方给女方送“四时花冠”。在重大节庆日,皇帝也赏赐朝臣鲜花簪戴,以增加节日氛围。此书还载有“须臾穿旨意追班,再坐后筵,赐宰臣百官及卫士殿侍伶人等花,各依品味簪花。”^[11]由于宋代赏花、种花、卖花、赐花风气盛行,导致妇女们别出心裁,依照花的形状、颜色制作多种多样的冠子,如玉兰花冠和重楼子花冠,皆是模仿花卉的形态制得。

2.5 理学思想的影响

在理学盛行的特殊氛围下,宋人的服饰一改唐朝的浓艳色彩,向保守朴素的风格发展,服饰皆以清雅为主,而女子头饰沿袭唐风,高髻为美。由于唐代开放的政策、蓬勃的经济使得女着男装,女戴胡帽、幘头十分普遍。宋与唐相反,女着男装者甚少,只有一些女官或是要杂戏的女艺人穿圆领袍子。冠,原是男子的首服,且是重大节日的必备之选,但在男尊女卑的封建社会,却出现在被伦理道德束缚的女子头上,这应该与封建礼法重重约束下的逆反心态有关。如宋代士大夫都有极高的文化修养,但却喜爱豢养乐伎,留恋脂粉花丛。张玉璞认为:“在封建宗法伦理社会中的人,特别是知识阶层的人,是一个由双重矛盾人格组合而成的统一体,一个是天然自我,一个是受社会理性约束自

我。前者指向的是主体想要什么、愿意做什么,而后者指向的是该做什么、必须做什么;前者力图满足主体生理与心理上的各种需求,时刻在窥测时机以求一逞,而后者又在时刻监督、约束主体,将其牢牢控制在封建伦理道德所要求的行为规范之中。”^[12]由此可以看出深受理法与道德规范重重压迫的士大夫,也需要放松。女子所承受的压迫束缚远远大于男性,既要遵循男子所提倡的三纲五常,又要取悦男性,心中难免愤愤不平,既想要向男性靠拢,又有自身的审美特点,因此女性戴各式各样的冠子也就不足为奇了。

3 结 语

宋代女性冠饰名目繁多,形成的原因有很多,既有政治、经济、文化、人文等外因,又有娱乐追求和高雅审美情趣等内因。总而言之,宋代女性的冠子在众多头饰中独树一帜,成为宋朝女性头饰最与众不同的亮点,也是区分其他朝代的重要标志。对宋代女性冠饰的研究可以为明清女性头饰设计起到重要作用,也为今天冠饰研究与设计提供一定的借鉴和参考。

参考文献:

- [1] 马编. 中华古今注[M]. 香港:商务印刷馆, 1996.
- [2] 郑处海. 唐明皇杂录[M]. 郑州:中州古籍出版社, 1998.
- [3] 沈从文. 中国古代服饰研究[M]. 北京:商务印书馆, 2016:540.
- [4] 周汛. 高春明. 中国衣冠服饰大辞典[M]. 上海:上海辞书出版社, 1992:54-55.
- [5] 王祿. 燕翼诒谋录[M]. 北京:商务印书馆, 1939: 371.
- [6] 扬之水. 奢华之色——宋元明金银器研究[M]. 北京:中华书局, 2016:5.
- [7] 李昉. 太平广记[M]. 北京:中华书局, 1985.
- [8] 马大勇. 云髻凤钗中国古代女子发型发饰[M]. 济南:齐鲁书社, 2015:99.
- [9] 徐光翼. 中国壁画全集:第5卷[M]. 北京:科学出版社, 2011:52.
- [10] 吴自牧. 梦粱录[M]. 杭州:浙江人民出版社, 1980:97.
- [11] 孟元老. 东京梦华录[M]. 上海:上海古典文学出版社, 2016:70-95.
- [12] 张玉璞. 浅酌低唱——宋代词人的文化精神与人声意趣[M]. 济南:济南出版社, 2001:45.

(责任编辑:张雪,邢宝妹)