

# 蟳埔女传统服饰结构及特点

陈芳<sup>1,2</sup>, 吴志明<sup>\*1,2</sup>, 陈方芳<sup>1,2</sup>

(1. 江南大学 教育部针织技术工程研究中心, 江苏 无锡 214122; 2. 江南大学 生态纺织教育部重点实验室, 江苏 无锡 214122)

**摘要:**蟳埔女是汉族的一个特殊群体,其服饰结构简洁。为使蟳埔女传统服饰文化及制作工艺得到更好地传承、发展,基于服装设计学原理及相关文献研究,按类别对实物进行测量、分解和复制,将蟳埔女传统服装结构和工艺用图文并茂的方式记述下来,并结合蟳埔文化,总结蟳埔传统服饰结构表现出的功能性。研究表明,蟳埔女传统服饰结构采用几何造型,设计充分满足人们对服装的实用性、卫生舒适性要求,其结构符合当地人生产劳动需要。

**关键词:** 结构; 工艺; 大裾衫; 宽腿裤; 红衣; 仗仔

**中图分类号:** TS 941.7 **文献标志码:** A **文章编号:** 2096-1928(2018)04-0330-06

## Structural Characteristics of Traditional Xunpu Women's Wear

CHEN Fang<sup>1,2</sup>, WU Zhiming<sup>\*1,2</sup>, CHEN Fangfang<sup>1,2</sup>

(1. Engineering Research Center for Knitting Technology, Ministry of Education, Jiangnan University, Wuxi 214122, China;  
2. Key Laboratory of Eco-Textiles, Ministry of Education, Jiangnan University, Wuxi 214122, China)

**Abstract:** Xunpu women is a special group of the Han nationality, their garment structures are concise. In order to preserve the cultural inheritance and sewing skills of Xunpu women traditional costume's culture, based on costume design, literature research and analysis of real objects, we can measure, analyze and copy the real objects by category. This paper analyzes the Xunpu traditional costumes' structure and technology by using pictures and words, taking into account the Xunpu culture, summarizes the wearing functions which are expressed by the Xunpu traditional costume's structure. The research shows that the geometrical structure of the Xunpu women's traditional costume is prominent. The design techniques satisfy the practicability and the hygienic comfort of garments, and their structures can satisfy the needs of production labor.

**Key words:** structure, technology, Daju shirt, Trouser, Hongyi, Zhangzai

蟳埔女生活在历史文化名城泉州,位于中心市区东南部的一个渔村,其传统服饰特色显著,蕴含了闽南地区特有的风俗、宗教、美学文化。蟳埔女服饰结构与其劳动需要相契合,注重“美用一体”<sup>[1]</sup>。近年来,随着现代都市化建设的推进,蟳埔女的主业从滩涂养殖变换为其他社会工作,对蟳埔女服用传统服饰的环境和心理产生影响。目前对蟳埔女传统服饰的研究主要集中在造型、审美及风俗,而针对其服饰结构方面的研究较少。蟳埔女传

统服饰结构内含着蟳埔人生活习惯和文化,对解析闽南文化有着深刻意义。文中从服装设计的视角,对蟳埔女服饰大裾衫、红衣、宽腿裤、仗仔等的结构及功能进行阐述,以期对蟳埔女服饰的传承与发展发挥一定作用。

## 1 蟳埔女传统服饰类别

蟳埔女传统服饰在闽南服饰文化中独具特色,是蟳埔女劳动生产的结晶,是区域文化族群识别的

收稿日期:2018-01-24; 修订日期:2018-05-10。

基金项目:江苏省产学研联合创新资金项目(BY2016022-20);江苏省产学研联合创新资金项目(BY2015019-20);江苏高校优势学科建设工程资助项目。

作者简介:陈芳(1992—),女,硕士研究生。

\*通信作者:吴志明(1964—),男,教授,硕士生导师。主要研究方向为针织服装设计理论与应用。Email:wxwuzm@163.com

符号。嵎埔女传统服饰主要特征为:大裾衫斜襟掩胸右衽,立领贴边;宽腿裤以黑色为主色,搭配白色或蓝色腰头,裤身肥大且前后一致,无正反之分;讨蚵装的对襟外套整体呈黄赭色,短小简洁,衣身无装饰图案,称之为“红衣”<sup>[2]</sup>;下装仗仔由薯榔汁液染制,与红衣配套,款式独特,呈对称式结构,另有普通仗仔是由青黑色棉布直接裁剪缝制而成,拼接白色或蓝色腰头,裤口内侧偶有装饰蓝色滚边。

1.1 大裾衫

1.1.1 大裾衫结构特点 大裾衫如图 1 所示。嵎埔女所穿大裾衫造型为斜襟掩胸右衽,结构是传统服饰典型的十字平面形,沿袭传统十字形、整一性、平面体的总特征<sup>[2]</sup>。大裾衫衣身与袖身连裁,肩部不破缝;袖为接袖结构,长至人体小臂位置;门襟滚边宽约 2~3 cm;衣身两侧开衩;下摆、侧缝、大襟、领圈内贴边;长度在人体腰臀之间,可遮盖腹部。其结构主要特点表现在衣身横、竖的拼接<sup>[3]</sup>,即“出手”(衣袖)1/2 处的垂直拼接和左、右襟水平拼接,其中前身拼接左侧比右侧高约 2 cm。就大裾衫而言,其拼接结构主要是为方便易磨损衣片的拆换,节俭性能突出。



图 1 大裾衫  
Fig. 1 Daju shirt

1.1.2 大裾衫结构分解 大裾衫前后胸围线设有横向切割线,因此大裾衫衣身主要结构可参照右前片上半部衣片 A,即以 A 裁片(里襟)为制图基础,有序展开其他部位制图。衣身 A 片结构如图 2 所示。在折叠好的面料反面确定好 A 片衣身主要部位尺寸并作图:衣长 37 cm、袖长 26.5 cm、胸围 24 cm、袖口宽 17 cm,修正缘边时注意过渡应自然。衣片 B 与衣片 A 连裁,在衣片 A 尺寸的基础上,以

肩线为对称轴,向上对称画 A 片的形状,从前中心线延长 8 cm 做横向垂直线,画衣片 B。按照画好的轮廓线将 A,B 衣片裁剪出来,肩线不裁开。

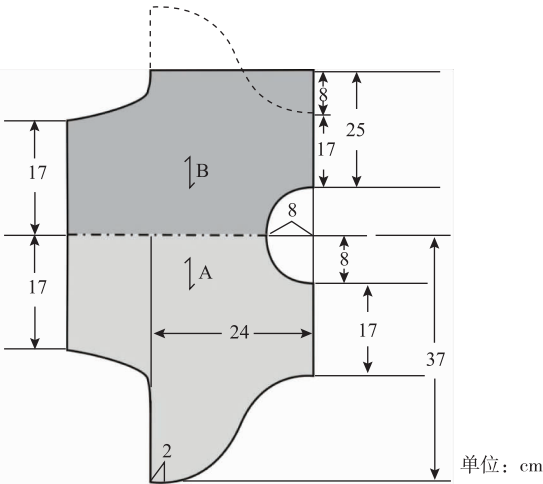


图 2 衣身 A 和 B 片结构  
Fig. 2 Clothing body A and B structure of Daju shirt

大裾衫衣身其他衣片结构如图 3 所示。参照衣片 A,在剩余面料上画门襟弧线,上凸下凹,可得到衣片 C 的结构(见图 3(a));以衣片 B 作对照,纵横向分别向上、向右 2 cm,1 cm 绘制大身左侧上半部衣片 D 的结构(见图 3(b));用第 2 种面料制衣片 E 和 F,将裁剪后的衣片 D 作为参照,得到衣片结构图 E(见图 3(c)),最后,再以 C 片为对照,作延长线并修正,画出衣片 F(见图 3(d))。

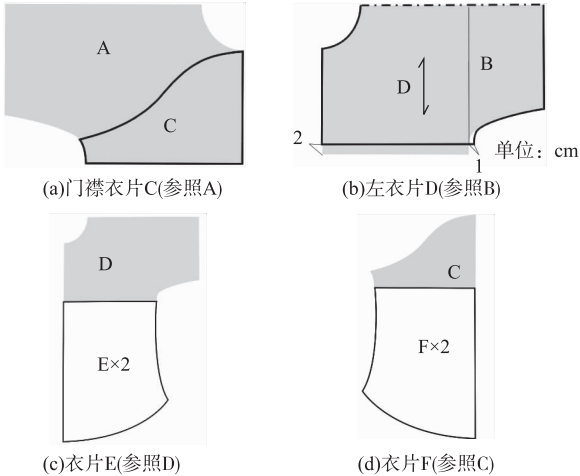


图 3 大裾衫衣身 C,D,E,F 结构  
Fig. 3 Clothing body C,D,E, F structure of Daju shirt

大裾衫采用传统接袖方式。参照 A 片袖口宽度,选取合适大小的面料,绘制长 30.5 cm、宽 26 cm 的接袖袖身 G,具体如图 4 所示。大裾衫的领圈贴布是指沿领圈用其他布料贴缝于衣身内侧的环形贴布,贴布的运用有助于领圈部位的定型,起到抗压耐磨的作用,满足生产劳作的需要。领圈贴布 H

结构如图 5 所示,取一块其他颜色的零星布料,沿丝缕方向对折并熨烫,画长 23 cm,宽 11.5 cm 的矩形,在长边对折线中部位置再绘制出长 16 cm、宽 5 cm 的矩形,沿内外矩形画弧线,得到衣片 H;立领结构可直接取长 36 cm,宽 7 cm 的矩形;侧缝贴边为 2 片宽 3 cm 的矩形,门襟贴边为一条宽 3 cm 的矩形。蜈埔女家务颇多,衣裳也多为自制衣,简单明了的服饰结构既美观舒适又能满足其快速成衣的要求。

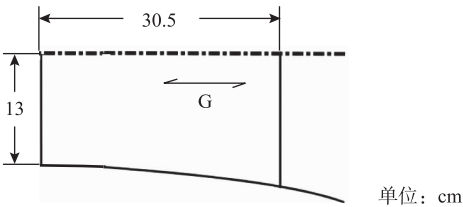


图 4 接袖结构

Fig. 4 Jiexiu structure of Daju shirt

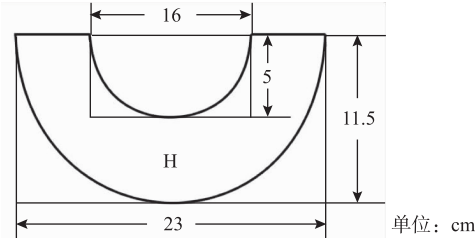


图 5 领圈贴布结构

Fig. 5 Neckhole structure of Daju shirt

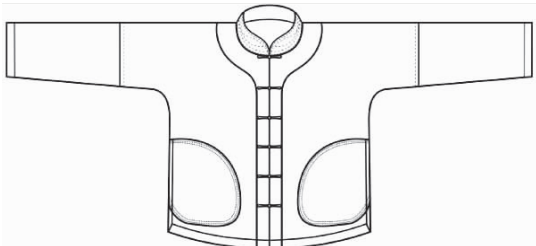
1.2 红衣

1.2.1 红衣结构特点 蜈埔女在讨蚵时所穿对襟外套即红衣,具体如图 6 所示。红衣具有鲜明的结构特点,整体呈对称式,简洁工整;立领对襟,前后衣身连裁,前后中破缝;袖为接袖,袖身上半部与前后衣片连裁,袖中不破缝,袖身合体;红衣斜插袋既深且宽,有装饰效果。蜈埔女不仅能够在袋中放置小剪刀、绳结等杂物,还能放置捡拾的海物,既解放双手,又能高效率作业,充分体现了“备物致用”<sup>[4]</sup>的造物观念;红衣衣长小于袖长,下摆与胸围同宽,衣摆起翘弧度小,整体呈箱形。

1.2.2 红衣结构分解 衣身 A 和 B 结构如图 7 所示。图 7 中红衣前后衣身相同,裁剪时可把准备好的面料熨烫平整,沿经向反面相对对折,再沿纬向对折,折叠后上下共 4 层;取衣身长 54 cm、宽 24 cm,肩袖长 36 cm,留取合适的纵横向尺寸,画左前片结构,四周留取适当缝份,沿前中线将面料破开,裁取衣片 A;参考衣身 A 的袖口宽度,可绘接袖 B 的结构,接袖长 29 cm,袖口宽 12.5 cm。



(a)实物



(b)款式

图 6 红衣

Fig. 6 Hongyi

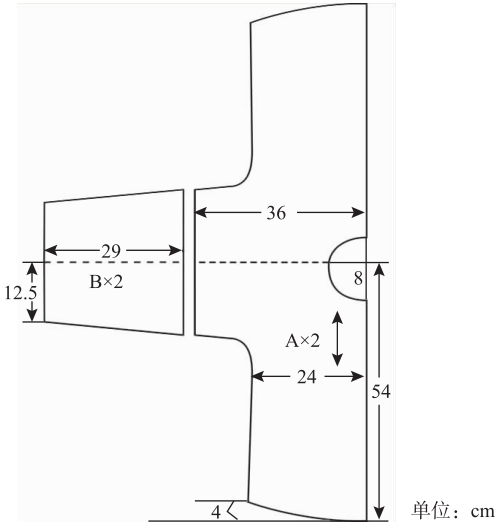


图 7 红衣服身 A 和 B 结构

Fig. 7 A and B structure of Hongyi

红衣插袋 C 的结构制图较复杂,插袋结构如图 8 所示。图 8 中插袋尺寸为宽 18 cm,高 15 cm,因袋口较大,为保证袋深,修正袋形轮廓时底座起翘弧度要大,以此缩小袋口直径。立领衣片可直接绘制一条长 40 cm、宽 7 cm 的矩形。领圈结构如图 9 所示,红衣的领圈贴布 E 一直延伸至门襟处,可参照领围弧度绘制,领圈从后至前由 4 cm 向 6 cm 逐渐加宽,正中打剪口对位。门襟处贴布与领圈贴布衔接,可通过衣身边角料进行弥补,裁出 2 条宽 3 cm 的衣片 D。在剩余面料中选取适合的位置裁出一条 6 cm 宽的搭门,缝合时采用内包缝法将缝份嵌入贴布与门襟之间,辑明线缝合。

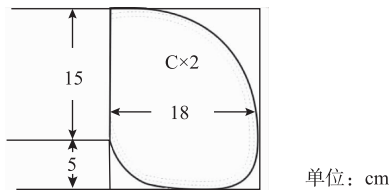


图 8 红衣插袋结构  
Fig. 8 Pocket structure of Hongyi

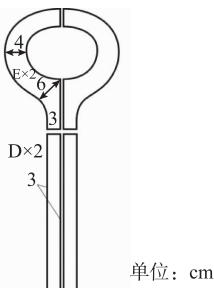


图 9 红衣领圈结构  
Fig. 9 Neckhole structure of Hongyi

1.3 宽腿裤

1.3.1 宽腿裤结构特点 蟳埔女日常所穿的长裤称为宽腿裤,如图 10 所示。宽腿裤展平后,其形态变成直筒型,前后相同,在穿着的自然状态下呈“*A*”字型<sup>[5]</sup>。宽腿裤裤身由两个裤片拼合而成,较为肥大,劳作时为避免海水打湿裤身,可将裤腿挽起。宽腿裤结构特殊之处是其插裆设计,裆部拼接的三角插片增加了裆部活动空间,便于渔女捡拾海物、挑担行走。宽腿裤腰头为双层面料,高度可遮盖腹部,腰头不收省,长且宽,穿着时需将腰头向腹部拉拢折叠,再用两侧的细带系紧,因折拢产生的褶量会遮住裤裆插片,故常被误以为无裆。

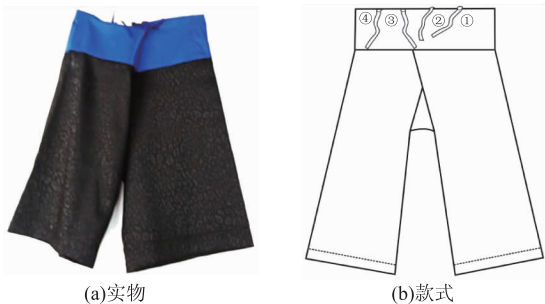


图 10 宽腿裤  
Fig. 10 Trousers

1.3.2 宽腿裤结构分解 将准备好的面料反面朝上,沿经向对折并熨平,使上下两层完全重叠。裤身结构如图 11 所示。由于宽腿裤的裆部结构较为复杂,因此先从裤裆中线开始绘制。分别沿横向、纵向取臀围 60 cm、裤长 80 cm,确定基本尺寸。从右向左由 *a* 点向水平方向量取 10 cm 作点 *b*,*a* 点垂直向下量取 20 cm 确定 *c* 点,*c* 点向下取 5 cm 作 *e* 点,连接 *b*,*c*,*e* 点作为一侧上裆线①。确定好裆线

①后,开始绘制下裆线,因宽腿裤裤筒变化不大,在裤脚口水平线上向内 2 cm 取 *f* 点,从 *e* 点做弧线与 *f* 点相连接,修正弧线轮廓。完成后将布料翻转,按照已确定的 *a*,*b* 点在第 2 层面料上继续绘制另一侧裆线。由 *a* 点向上延长 3 cm 确定 *d* 点,再以 *b* 点作切点,依次连接 *d*,*a*,*c*,*e* 各点作裆线②。宽腿裤的裆线为直线,与现代西式裤装裆弯结构不同。过 *d* 点做弧线切于水平线  $\overline{ab}$ ,修顺弧线即完成裤身 *A* 的结构绘制。裁剪时,先将裤身留取 0.7 cm 的缝份,同时将两层面料的结构轮廓进行裁剪,完成之后,第一层面料可沿着  $\overline{bc}$  直裁,完成裤身裁片。

选取合适大小的面料正面相对,沿经向、纬向各对折一次,熨平,用于裤裆裁剪。裤裆结构如图 12 所示。从 *g* 点做 4 cm 垂直线,确定裆高  $\overline{gh}$ 。因小裆片  $\overline{gi}$  与裤身  $\overline{ce}$  在后续步骤中缝合( $\overline{gi}$  与  $\overline{ce}$  重合),因此可直接取  $\overline{ce}$  长度 5 cm 做边,*g* 点垂直向下做延长线,从左至右量取 1.5 cm,以此确定 *i* 点。将点 *g*,*i*,*h* 连接后裁开,即完成裆部插片 *B*。小裆片 *B* 与裤身 *A* 缝合后得到完整的裤身裁片。宽腿裤衣片缝合如图 13 所示。最后,直接绘制一条长 82 cm,宽 15 cm 的矩形作为腰头。

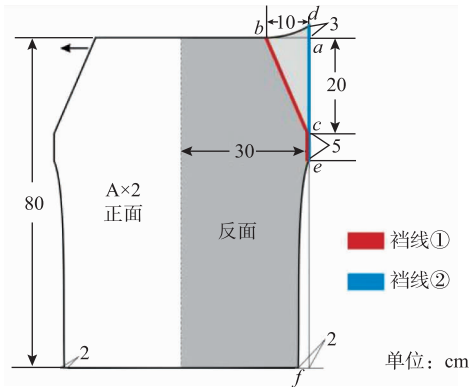


图 11 裤身结构  
Fig. 11 Pants sheet structure of Trousers

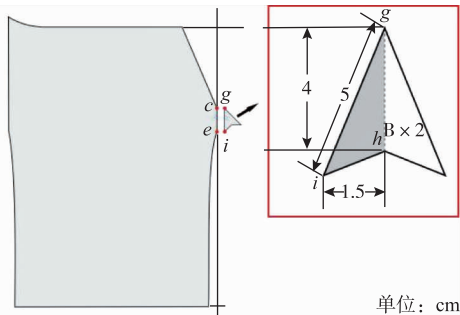


图 12 裤裆结构  
Fig. 12 Crotch structure of Trousers



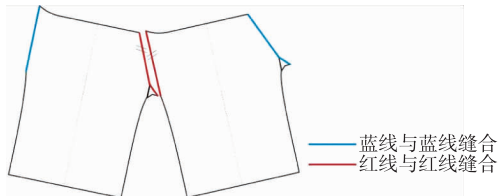


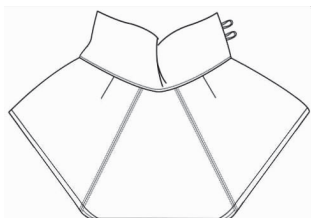
图 13 宽腿裤衣片缝合  
Fig. 13 Crotch piece suture

### 1.4 仗仔

**1.4.1 仗仔结构特点** 仗仔是蟳埔女在夏日可外穿的短裤,主要由腰围、三角插片和裤腿 3 部分组成,其结构与清代抵裆裤相似,左右对称,合裆、高腰、裤腿肥大<sup>[6]</sup>。仗仔如图 14 所示,仗仔裆部为平面结构,与现代裤子中立体裆弯的结构不同,它是由一块呈等腰三角形的裁片直接制成,穿着后裤腿向中心靠拢,随人体形态自然下垂,裆部堆出纵向的褶量,增加了两腿行走的活动量,减少裆部摩擦,便于腿部活动,且通风排湿性能良好。仗仔与宽腿裤不同,其腰头尺寸合体,裤身与腰头连接处需做省道,穿着时也无需折拢。



(a)实物



(b)款式

图 14 仗仔  
Fig. 14 Zhangzai

**1.4.2 仗仔结构分解** 仗仔结构左右对称,可将准备好的面料沿经向、纬向各对折一次再进行制图。裤身结构如图 15 所示。仗仔裤片中 $\overline{ab}$ 长 23 cm, $\overline{ac}$ 长 32 cm, $\overline{cb}$ 长 26 cm,直接连接各点,并在 $\overline{ab}$ 线中点处作 2.5 cm 褶裥。裁剪时,注意裤侧缝线不裁开,四周留取缝份 0.7 cm,裁开后可得 2 片梯形的裤身裁片 A。仗仔裆部由一块菱形面料直接制成,仗仔裤裆结构如图 16 所示。制图时选取大小适合的布料正面相对,沿经、纬向各对折一次,于反面画 $\overline{ef}$ 长 24 cm,并从其右侧端点画垂线,裆片 B

上 $\overline{eg}$ 的长度等于 A 裤片上 $\overline{ac}$ 的长度(缝合时 $\overline{ac}$ 与 $\overline{eg}$ 重合),裁剪时在四周留取 0.7 cm 缝份,展开后得到等边菱形,即裆部裁片 B。最后,直接绘制一条长 82 cm,宽 15 cm 的矩形作为腰头。

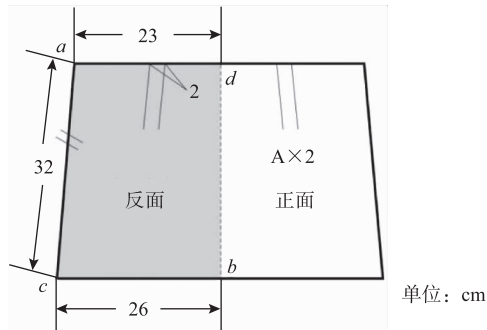


图 15 裤身结构  
Fig. 15 Pants structure of Zhangzai

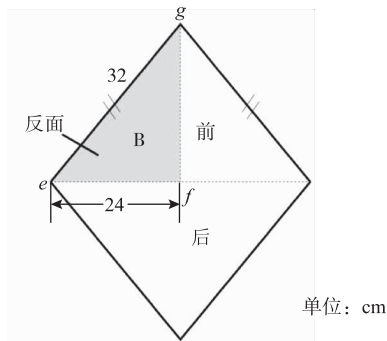


图 16 裤裆结构  
Fig. 16 Crotch structure of Zhangzai

## 2 蟳埔女服饰结构构成方法

### 2.1 比例制图法

蟳埔女上衣的结构沿袭了中式服装以通袖线(水平)和前后中心线(竖直)为轴线的“十”字型平面结构<sup>[7]</sup>。目前蟳埔女服饰还沿用前人的比例法制图。比例法是日本原型法还未在中国普及时,国内普遍沿用的制图法。中国早期的服装生产多是手工制作,并且制作方法普遍以招收学徒的方式通过口授延续传承,比例法是教授学徒最直接有效的方法。比例法需要凭借裁剪者多年的经验判断,依据人体测量的各部位尺寸,通过固定公式推算放松量,运用各种轮廓线,直接在面料上绘制服装平面纸样结构图,属于一步式制图。与此同时,制图者也会根据服装款式与穿着者习惯等要求灵活变通,调整服装各部位放松量。比例裁剪法的运用简化了服装制作过程,在服装款式、审美变动不大的情况下,只需把规格尺寸代入公式,就能快速推演完成服装制作,有利于服装复制。蟳埔女服饰以定寸来确定服装结构,文中将单位换算成厘米以方便阅

读理解。

## 2.2 几何制图法

几何制图法,即在设计制图阶段最大程度运用几何图形绘制服装裁片,从而免去繁琐的计算公式及难以准确把握的各种弧线。例如红衣的衣身裁片左右组合成“T”形,无省道、无褶裥,腰围与胸围同宽无需收省,制图时能够从腋下直接做垂线至下摆,只在袖笼和底摆部位才运用了少量的曲线;宽腿裤与仗仔裤片的几何制图更加明显,尤其是仗仔,其裤片结构主要以“梯形”、“菱形”、“长方形”构成,裤身主要是通过腰头收拢,以简单的辑缝转化为立体造型,呈现上窄下宽的效果,类似灯笼裤造型。几何式制图方法呈现平面化的特点,一般不注重凸显人体曲线特征,用料较多,成衣与人体之间会形成不规则的多余空间,因而显得宽松。有的服装即可以穿正面,又可穿反正,即可做上衣,又可做裙装<sup>[8]</sup>。另外,简易直接的“板块”制图不仅满足了造型、结构所需,而且巧妙避开了版型制作的难题。几何式的应用,是在尽可能利用布料宽度的基础上,以平面几何构成的方式制成服装,面料利用率高,即使产生零料,其形状规则整齐,便于二次利用,符合东方传统制衣理念,并且因为裁边完整利落,衣片相接缝制也无需过多技巧,在制衣效率上具有优越性。几何式裁剪法制成的成衣结构变化保守,但不乏东方含蓄和合之美,如山本耀司所言:“东方美学的动人之处,大概就在于保存了一点自然、朴拙的东西。”

## 3 结 语

通过对蟳埔女4种服饰形制结构的分析,总结出蟳埔女服饰的上装结构都以简洁精练为主,且衣身都较为合体,窄袖、宽腰、紧胸特征显著;下装结构则基于生产劳动的需要,主要表现为宽腰头、深

裆、大裤腿、宽脚口。蟳埔服饰在人们劳动过程中不断演化,服饰结构的节俭、便利功能性表现突出,有着重要的传承与创新文化意义,对其服饰的探究不仅有利于对蟳埔传统服饰的保护,而且有利于其在现代服饰结构中的开发和应用。

## 参考文献:

- [1] 崔荣荣,高卫东. 江南水乡民间服饰符号化元素研究[J]. 纺织学报,2007,28(2):104-107.  
CUI Rongrong, GAO Weidong. Study of the folk dress symbolization of waterside villages of Southern Yangtze [J]. Journal of Textile Research, 2007, 28(2): 104-107. (in Chinese)
- [2] 刘瑞璞,陈静洁. 中华民族服饰结构图考: 汉族编[M]. 北京:中国纺织出版社,2013: 132-134.
- [3] 张竞琼,梁惠娥. 拼接的意义——论江南水乡妇女民俗服饰[J]. 装饰,2005(3):60-61.  
ZHANG Jingqiong, LIANG Hui'e. Significance of piecing—women's folk-custom garments and accessories in Southern Yangtze[J]. Art and Design, 2005(3):60-61. (in Chinese)
- [4] 罗静. 惠安女服饰的结构与技艺研究[D]. 无锡:江南大学,2012.
- [5] 卢新燕. 福建三大渔女服饰文化与工艺[M]. 北京:中国纺织出版社,2014.
- [6] 张俊杰,赵明. 满族裤装造型结构研究[J]. 丝绸, 2014,51(11):38-42.  
ZHANG Junjie, ZHAO Ming. Study on modeling composition of manchu trousers [J]. Journal of Silk, 2014, 51(11):38-42. (in Chinese)
- [7] 李洪蕊. 中国传统服装“十”字型平面结构初探——以清末民初典型袍服实物结构研究为实证[D]. 北京:北京服装学院,2007.
- [8] 李雨婷. 运用平面裁剪塑造立体效果的方法研究[D]. 武汉:武汉纺织大学,2012.

(责任编辑:卢杰,邢宝妹)