

古代造物思想下的荷包艺术

王忆雯^{1,2}, 梁惠娥^{2,3}

(1. 淮阴工学院 设计艺术学院, 江苏 淮安 223001; 2. 江南大学 纺织服装学院, 江苏 无锡 214122;
3. 江南大学 江苏省非物质文化遗产研究基地, 江苏 无锡 214122)

摘要:古代造物思想凝结了先哲、圣贤的智慧, 开创了中国古代设计思想的源头, 对后世影响极深, 通过挖掘荷包中蕴藏的传统造物思想, 发现“师法自然”的造型法则、“以天合天”的审美规律、“天人合一”的吉祥追求, 在荷包造型色彩、审美规律、吉祥寓意的基础上, 将传统造物思想中和谐与实用有机结合, 对当下的服饰设计实践具有重要启示。

关键词:造物思想; 造型法则; 符号化; 吉祥追求

中图分类号:J 523.5 **文献标志码:**A **文章编号:**2096-1928(2017)03-0250-04

Art of Pouch Influenced by Ancient Creation Thought

WANG Yiwen^{1,2}, LIANG Hui'e^{2,3}

(1. School of Design Art College, Huaiyin Institute of Technology, Huaian 223001, China; 2. School of Textile and Clothing, Jiangnan University, Wuxi 214122, China; 3. Non-Material Culture Heritage Base of Jiangsu Province, Jiangnan University, Wuxi 214122, China)

Abstract: The ancient Chinese design thought originated from ancient creation thought, which embodied the wisdom of ancient philosophers and sages, and it has a profound impact on later generations. By exploring the ancient creation thought in the Pouch, the styling principle of "learning from nature", the aesthetic principle of "with TRW day" and the auspicious pursuit of "harmony of human and nature" have been found. The systematic thought of creation which emphasizes both aesthetic harmony and practical functions is instructive not only to the design practice of that age, but also to the sustainable development of today's fashion design and the elevating of the overall competitiveness of Chinese design culture in the future.

Key words: creation thought, styling principle, symbolization, auspicious pursuit, pouch

先秦时期《考工记》中提出造物思想诸如“制器尚象”、“天时地气”、“材美工巧”、“器完不饰”等都是建立在符合自然规律的基础上, 强调规则与和谐相结合, 开创了中国古代设计思想的源头。关于古代造物设计思想起源的相关研究已有一定成果, 如邵琦著的《中国古代设计思想史略》对古代的设计思想、造物行为进行梳理, 归纳出物尽其用的造物思想; 李砚祖的关于《先秦诸子工艺思想研究》, 通过对传统造物活动的考察, 围绕“天人合一”的哲学思想, 探讨了古代造物观念和方式的内在联系。但是, 目前学术界对于荷包中造物思想的研究却未

涉及, 因而, 此研究显得尤为重要, 文中通过对古代造物思想下荷包艺术的研究, 进一步完善传统造物思想应用实践体系。

1 古代造物思想溯源

中国造物思想的源头可以追溯到先秦诸子及其相关著述之中, 其主要著述来源于两个方面, 一是诸子著作; 二是《考工记》、《天工开物》、《礼记》一类的著作。

先秦时期, 诸子百家对造物思想、装饰思想津津乐道, 提出了“道法自然”的审美精神, 对造物行

收稿日期: 2017-02-19; 修订日期: 2017-04-08。

基金项目: 淮阴工学院人文社会科学研究项目(16HGS017)。

作者简介: 王忆雯(1978—), 女, 副教授, 硕士。主要研究方向为汉族传统服饰文化。Email: 815393441@qq.com

为产生了一定影响。历史上墨子首先明确提出审美装饰与功能实用之间的关系问题,认为只有利于国家和民众的事情才是有价值的,他承认美,但反对在社会物质极度匮乏的情况下去满足统治阶层奢靡且脱离实用的美;庄子也曾提出“指事类情”的观点,代表了古代人们对于工艺造物和设计的认知与态度,其宝贵的思想构成了中国古代造物思想的重要组成部分。

《考工记》中提出的“制器尚象”造物思想,体现了人们尊重自然、注重科学、实事求是的设计思想,而后的“器完不饰”、“审曲面势”则强调造物过程中实用与审美互融互通的转化与统一,最终上升到“以天合天”、“天人合一”的高度,在物质相对匮乏的时代,设计第一要素是满足实用的功能。

就本质而言,造物活动是人类一种有目的物化劳动产品的过程,区别于第一世界的“人造世界”,所造物不是无生命的世界,而是人类生活的一部分,人类造物活动开展的目的始终围绕满足人类需要为前提,它作为一种手段而存在^[1]。

2 传统造物思想在荷包上的体现

荷包是人们随身佩戴用来盛放零星物品的小包,也叫“香包”,也是民间广泛流传的工艺品,春秋战国时期《楚辞》中的“帋”,《礼记》中的“容臭”,就是类似荷包形制的盛物袋^[2]。荷包表面刺绣纹样

丰富,内容呈现的是事物现象,但其背后所映射出了丰富的吉祥文化内涵,反映了传统女性渴望平安、祈求幸福的美好愿望。荷包的色彩也是五彩缤纷,不同地域荷包上的色彩各不相同,突显出南淡北浓、南秀北艳迥异的艺术特点^[3]。

2.1 “师法自然”的造型法则

古代造物思想受先秦哲学影响颇深,“雕琢复朴”、“忘适之适”的造物思想对后世影响极大。其中“师法自然”的造型法则在荷包上体现的尤为清晰,如葫芦状、鱼形、花瓶形、如意云形等荷包造型,都充分体现了民间女性对自然的向往与追求,而荷包上婀娜蜿蜒的植物纹样更是女性观察自然、热爱自然、崇尚自然的一种表达方式。荷包纹样中植物色彩大多师法自然,浓淡适宜,即便是朵红花也有多种不同色彩,在表现花瓣的时候使用同类色丝线渐变推移,运用套针绣,将绣线分成数批,再批批相套,先批和后批鳞次相覆,犬牙交错,色彩晕染和谐,再现真实的自然。所谓造物,是指人工、人为、人事,它相异于“自然”,人工性也就是人的文化性,人类造物的目的是为了更好的满足自身需要,荷包除了满足实用功能以外,女性还发挥本体的主观能动性,将自然界中美好的景致、绚丽多姿的色彩,通过高超的技艺展现在荷包表面,并将自然界中获得的灵感赋予荷包造型,使其无论外型还是色彩突破常规,呈现出别样的个性。仿生荷包如图 1 所示,形态各异的荷包充分体现“师法自然”的造物法则。



图 1 仿生荷包
Fig.1 Bionic pouch

2.2 “以天合天”审美规律

荷包纹样写意与写实的美学特征反映了“以天合天”的审美规律。李渔在《闲情偶寄》对女红技艺的评价中表明女红是古代女性必修课,这些女红的刺绣技法或粗犷或精致,表现为荷包纹样上的抽象概括或写实细腻。女红刺绣时会把自然的感受和

对美好生活的期盼融入到针线中,以针代笔,以线代墨,绘制出精美绝伦的刺绣。她们将刺绣融入到骨子里,现有的范式 and 纸样,早已记在心里,针线已与人融为一体,手中的针自如地游走。在对自然界的模仿中,将对美好生活的期盼自觉地加入想象的空间,使得自然界的事物和谐地出现在她们的手

中。对范式图案的变形夸张,使得刺绣纹样呈现出自由畅快之感,倒是熟中见巧的“妙”,例如荷包中的花卉,如图 2 所示。荷包刺绣纹样造型受民间造物心理的塑造和规范的影响^[4],凝聚着浓重而又自由的想象。



图 2 荷包中的花卉
Fig. 2 Flowers in the pouch

2.3 “天人合一”的吉祥追求

符号学认为符号是带有意义的物质性对象,人类创造的一切文化产物都可以视为符号^[5]。荷包刺绣上所反映的内容有麒麟送子、鱼戏莲、松鼠葡萄等纹样,单从画面来看是属于单纯的事物表象,但其中每一个事物都作为图案符号,传递出吉祥的寓意,象征民间女性的祈福观念。

祁庆福^[6]曾将吉祥物定义为“以自然或虚拟的事物形象寓意的一种象征物,是以人们在事物固有属性、特征的基础上经过刻意加工而成,蕴含着追求美好愿望和理想的吉祥观念”。荷包作为吉祥物承载着女性对家人满满的爱,不同荷包纹样所表达的感情也是不一样的,如:“花蝶戏荷”、“并蒂同心”、“鸳鸯戏莲”等,寓意爱情幸福、婚姻美满;“封侯挂印”、“一路连科”、“二甲传胪”则期盼家中男子出人头地金殿唱名、仕途升迁;“松柏和白头翁”、“鹦鹉松柏”,称为“长春白头”,寓意长生不老延年益寿,是对长辈最好的祝福。各种寓意的荷包纹样如图 3 所示。



图 3 荷包纹样
Fig. 3 Pouch patterns

荷包上的刺绣本身只是物化的符号,但刺绣图案却具有行为符号的功能,在表达意义上比一般的

语言有更加深入的效果,其隐含的象征含义更加丰富,作为礼物馈赠亲人或朋友,在馈赠过程中实现了社会功能,拉近人们之间的距离,增进感情,加强了人际关系,构建了吉祥意义的文化空间。

3 物尽其用的审美启示

荀子最早提出“重己役物,致用利人”的造物思想,是一种以人为本的工艺美学思想观,“重己”指以人为主体的,自觉地驾驭物质材料,并开展功利性的活动;造物的所有活动以及所产生的最终器物的目的在于为人所用,利于人类生活,实现器物的“致用利人”的价值^[7]。这种造物观首先强调实用功能性原则,其次关注人类个体精神生活,人与物要和谐统一,人不能为物驱使,为机械所累,应保持个体本性,才能实现对个体自身的关注。张道一^[8]认为:“造物艺术体现出人创造的一种原发性的‘本元文化’”。“重己役物”的造物观念充分体现了科学的物为己用,以人为本的人文价值观念。

荷包作为传统服饰中最为常见的配饰品,集储物实用与审美装饰功能于一身,充分体现了民间女性的造物智慧和手工技艺,小小的荷包承载了材料美、技术美、工艺美、结构美,成为女性表达情感与自我实现的途径。以北方地区常见的褡裢荷包为例,一般多用粗厚的土布制成,也有皮质,结实耐用,袋身双层,中间开口放取物品,两端为长方形包袱袋,使用时将中间部分搭在马背上或人的肩膀上,两端自然下垂各成一个口袋,方便耐用。褡裢荷包形状变化主要集中于两端的口袋,常见的有方头褡裢荷包、圆头褡裢荷包和如意头褡裢荷包 3 种,褡裢荷包造型如图 4 所示。在服饰饰品中,最具有实用功能的物品当属荷包,选材自由,往往是随手可得的布料或是服装裁剪下的边角料。荷包制作工艺精巧绝伦,其表面装饰工艺更是令人赞叹,装饰纹样丰富多姿、色彩夺目、材料配比适用,都体现了物尽其用的造物理念。

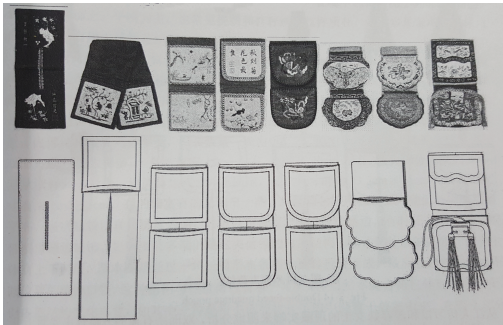


图 4 褡裢荷包造型
Fig. 4 Styling of Dalian Pouch

4 结 语

凝结在服饰艺术中的造物思想无疑是传统文化的瑰宝,构建了中华优秀传统文化的物质基石。荷包中“师法自然”的造型法则,“以天合天”的审美规律都是建立在尊重自然、尊重客观的思想基础之上,其中和谐与实用并重的系统造物设计观更是对当下的造物设计有着深刻的启示,具有重要的现实意义。传统造物智慧与法则,是现代设计文化内涵的滥觞,深入挖掘古代造物思想在荷包艺术中的表达,传承优秀的传统文化遗产,构建传统设计思想与当代实践创新系统,不仅能够提升中国设计教育水平,更能提高中国设计文化的综合竞争力。

参考文献:

[1] 陈彩霞. 浅析庄子之“道”[J]. 山西广播电视大学学报,2009(3):94-95.
CHEN Caixia. On the Doctrine of ZHUANG Zi [J]. Journal of Shanxi Radio and TV University, 2009(3):94-95. (in Chinese)
[2] 李砚祖. 造物之美:产品设计的艺术与文化[M]. 北京:中国人民大学出版社,2000:21.

[3] 王忆雯,梁惠娥. 传统荷包南北地域差异化比较[J]. 纺织学报,2017,38(1):121-125.
WANG Yiwen, LIANG Huie. Comparison research on traditional pouch difference between north and south regions [J]. Journal of Textile Research, 2017, 38(1):121-125. (in Chinese)
[4] 邢乐,梁惠娥. 中原荷包艺术特征及其民间审美体现[J]. 装饰,2015(5):90-93.
XING Le, LIANG Huiè. Aesthetic analysis of folk pouch in the central plains of China[J]. Art and Design, 2015(5):90-93. (in Chinese)
[5] 李宏复. 中国刺绣文化解读[M]. 北京:知识产权出版社,2015:97.
[6] 祁庆福. 中国少数民族吉祥物[M]. 成都:四川民族出版社,1999:7.
[7] 郭娟娟. 古代造物设计中的“重己役物”[J]. 大众文艺,2012(2):87-88.
GUO Juanjuan. "Spirit surpasses material" in the ancient creation design[J]. Da Zhong Wen Yi, 2012(2):87-88. (in Chinese)
[8] 张道一. 道一论艺[M]. 苏州:苏州大学出版社,2008:264.
(责任编辑:张雪,邢宝妹)

(上接第 231 页)

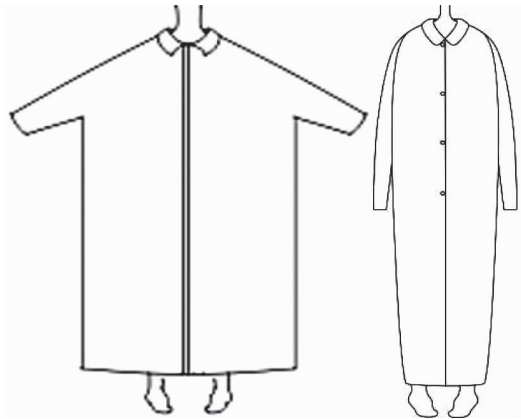


图4 因放松量过于添加而产生离体下垂而产生的O型廓形

Fig.4 O-Line shape caused by toomuchgirth ease

3 结 语

人体形态、穿着舒适性与运动量等都是影响款式设计中服装结构空间增量的依据,服装款式应与人体形态、生理与活动相适应,穿着时才能突出人体美感。胸围增量作为人体与服装间的造型依据之一,对其数值变化的掌握不仅可得到更为合理的款式成衣,同时在其变化的基准下,配合调整服装款式的各项维度数值,从而实现不同样貌的服装廓形设计,丰富服装视觉表达,为服装廓形的变化提

供新思路。

参考文献:

[1] 中泽愈. 人体与服装[M]. 袁观洛,译. 北京:中国纺织出版社,2000.
[2] 刘瑞璞,刘维和. 女装纸样设计原理与技巧[M]. 北京:中国纺织出版社,2000.
[3] 西田正秋. 人体美学[M]. 东京:现代出版社,1992.
[4] 张文斌. 服装工艺学[M]. 北京:中国纺织出版社,2001.
[5] 张宝才. 人体造型解剖学[M]. 北京:人民邮电出版社,2012.
[6] 陈彬. 服装设计基础[M]. 上海:东华大学出版社,2006.
[7] 徐继红,张文斌,肖平. 人体与服装特征曲面间面积松量的分配关系[J]. 纺织学报,2008,29(5):102-106.
XU Jihong, ZHANG Wenbin, XIAO Ping. Area ease distribution relationship between the body and garment [J]. Journal of Textile Research, 2008, 29(5):102-106. (in Chinese)
[8] 刘冠彬. 胸部造型数值化的研究与实践[J]. 纺织学报,2004,25(3):59-60,5.
LIU Guanbin. Study on digitalization of chest silhouette and in practice[J]. Journal of Textile Research, 2004, 25(3):59-60,5. (in Chinese)

(责任编辑:卢杰,邢宝妹)