

新余夏布绣的演变与织绣技艺

廖江波^{1,2}, 张小红³, 杨小明^{*2}

(1. 江西服装学院 江西省文化艺术科学重点研究基地, 江西 南昌 330201; 2. 东华大学 纺织学院, 上海 201620; 3. 渝州绣坊, 江西 新余 338000)

摘要:新余夏布绣以绣地材质夏布命名, 其在民间麻绣基础上形成以水墨画为表现语言的美术绣。通过对夏布织造基地、夏布绣坊、夏布绣博物馆及新余夏布绣传承人张小红的走访, 从夏布绣绣地织造与刺绣艺术两个方面, 揭示新余夏布绣织绣技艺的特征。在绣地方面, 研究夏布肌理、色泽同其脱胶过程中柔软度平衡的织造要点; 在针法方面, 针对夏布绣透底针、松针、虚实乱针、层叠绣、一针多色绣等方面阐述其刺绣艺术。研究表明新余夏布绣以绣地的肌理与色泽而见长, 在于其特殊的绣地夏布织造过程及采取适宜于绣地材质特征的刺绣艺术。

关键词: 新余; 夏布绣; 夏布; 苎麻; 技艺

中图分类号: TS 935.1 **文献标志码:** A **文章编号:** 2096-1928(2017)03-0218-06

Evolution and Embroidery Skill of Xinyu Grass Cloth Embroidery

LIAO Jiangbo^{1,2}, ZHANG Xiaohong³, YANG Xiaoming^{*2}

(1. Jiangxi Culture Art Science Research Base, Jiangxi Institute of Fashion Technology, Nanchang 330201, China; 2. College of Textiles, Donghua University, Shanghai 201620, China; 3. Yuzhou Embroidery Workshop, Xinyu 338000, China)

Abstract: Xinyu Grass cloth embroidery was named from the embroidery ground material grass cloth, formed on the basis of ramie embroidery folk with ink painting as language art embroidery. This paper revealed the Xinyu grass cloth embroidery weaving and embroidered skill from two aspects: the grass cloth embroidery ground weaving and the embroidery art, by the way of investigating and surveying the grass cloth weaving base, grass cloth embroidery workshop, the grass cloth embroidery museum and visiting Xinyu grass cloth embroidered inheritor - Zhang Xiaohong. In the embroidery ground, the grass cloth texture, colour and lustre with its softness in the degumming process translated into balance of weaving points were studied. In stitching, the exposed needle, pine needles, cascading needle, blankness disorderly needle, a needle multi-color embroidery of embroidered art were discussed. The results showed that Xinyu grass cloth embroidery is better to the texture, colour and lustre, which lies in its special embroidery ground grass cloth weaving process, and adopting the suitable embroidery ground material characteristics for the embroidered art.

Key words: Xinyu, grass cloth embroidery, grass cloth, ramie, skill

2014年江西省新余市夏布绣入选国家非物质文化遗产名录, 是目前28大绣种中唯一以绣地材质命名的刺绣, 夏布绣绣地材质夏布, 指以手工纺织的苎麻布。学界对夏布绣的研究鲜有文章披露。刘慧等^[1]通过对新余夏布绣作坊

的调查, 提出夏布绣产业存在的问题和发展对策; 廖江波等^[2]从人文艺术的视角阐述了新余夏布绣的风格, 从技术的角度介绍了5种常见的针法。同时通过走访新余夏布织造基地、渝州绣坊、夏布绣博物馆以及拜访新余夏布绣传承人与绣娘, 了解到

收稿日期: 2017-03-04; 修订日期: 2017-05-11。

基金项目: 教育部人文社会科学研究青年项目(15YJCZH085); 江西省文化艺术科学规划项目(YG2016352B); 江西省教育厅科学技术研究项目(GJJ161205)。

作者简介: 廖江波(1980—), 男, 讲师, 博士研究生。

* 通信作者: 杨小明(1964—), 男, 教授, 博士生导师。主要研究方向为科技史论。Email: ynade@sina.com

夏布绣娘为什么反对将夏布绣以现代产业方式生产与经营,同时发现新余夏布绣形成极具辨识性刺绣的原因在于其定制的纯手工夏布绣地及适宜夏布绣地的针法和绣法。文中从夏布绣的演变及夏布绣绣地织造与刺绣艺术两个方面,揭示新余夏布绣的关键技艺特征,形成夏布绣的文本档案。

1 新余夏布绣的演变

1.1 新余夏布绣的源流

新余市是位于江西省中部偏西的地级市,下辖分宜县与渝水区,为近代江西苧麻主产区之一。《分宜县志》载:“乾隆年间分宜邑北山地、多种苧麻、其产甚广,每年三收。五月后,苧商云集各墟市,双林二墟尤盛。妇女多亦绩苧为布、曰苧布^[3]。”渝水区的仙女湖生态旅游区昌坊建有夏布织造技艺的展示区,分宜县的双林镇农户至今保留制作夏布的传统,奠定了夏布织造技艺的基础。

新余农户就地取材以苧麻为原材料织造夏布,为夏布绣从民间麻绣中脱颖而出提供了基础条件。民间麻绣属传统绣活,麻上绣花则渗透到人们生活的方方面面,常被用在服装的领子、袖子、膝部、肘部等部位,也被用在围涎、褙褙、枕顶、围裙、荷包、肚兜等上面。刺绣能增加服饰用品的美观度和耐磨度,其图案纹样更是寓意着对美好生活的向往。民间麻绣绣地用植物染料染底色,当气候潮湿时织品容易产生虫害,染料散发的气味可以起到驱虫抗菌的作用;题材上,主要以民间喜闻乐见的场景与吉祥纹样为主,形式朴实拙趣,明事达理、喻象到情,寄托人们祈福、益寿、辟邪的美好心愿;针法上,一般以纳纱针、十字针及锁针为主,工艺简单质朴。夏布绣博物馆馆藏民间麻绣肚兜如图1所示。此件肚兜用天然植物染底色,图案由蝶恋花、凤戏

牡丹与灯笼组成,加以流苏配饰,寓意爱情、富贵、祥瑞。图中放大部分为蝴蝶图案,针法上使用十字挑花,针脚精细,绣线红绿相间。新余民间传统夏布绣采用5色绣线,纹样繁复,有美术绣的雏形,与青白相间的浙江八都麻绣有较大区别。



图1 民间麻绣肚兜

Fig.1 Folk ramie embroidery apron

1.2 新余夏布绣特征的形成

新余夏布绣从民间麻绣中蜕变,在传承与发展中焕发出新的生命力。改革开放以来随着化纤面料的推广,手工纺织的夏布开始从人们生活视野中淡出,传统的女红也被现代化的纺织品所取代,加之审美观念的变化,民间麻绣失去了赖以生存的文化土壤,庆幸的是,一批绣娘面对窘境,思索着转型之路。新余夏布绣国家级传承人张小红女士,放弃民间麻绣,最先使用植物染料染底色,发挥绣地夏布古朴醇厚的特色,同时借鉴其他绣种针法,以文人水墨画为基础,以线代墨、以针代笔,弱化色彩,突出肌理,形成线迹与绣地肌理、色泽等浑然天成的观赏性美术绣。《绣谱》曰:“至于师造化以赋形,究万物之情志,又于才人笔墨,名于丹青同臻其妙”。夏布绣娘在刺绣前选稿时,以反映地域文化的作品优先并充分领悟画意,令新余夏布绣具有地域文化特色和文人书画的艺术魅力,从而具备艺术收藏与经济价值。新余渝州绣坊联合艺术家,以江西名山为题材创作的系列夏布绣如图2所示。



图2 新余夏布绣江西名山系列

Fig.2 Xinyu grass cloth embroidery Jiangxi famous mountain series

2 新余夏布绣绣地夏布的织造

新余夏布绣绣地以苧麻为原材料,由绣娘向夏布织造艺人或手工夏布作坊定制,其与传统夏布织造有所差别,要求一方面保留苧麻纤维的天然肌理与色泽,体现手工布的醇厚拙朴;另一方面,要求具有高支苧麻布的柔软光洁。

2.1 新余夏布绣绣地夏布的特征

苧麻纤维通过纯手工绩麻织造得到平纹布或罗纹布,因舒适透气、吸湿快干,适宜夏季穿着,故而称为夏布。手工制作的夏布只需对原材料苧麻纤维进行初加工,因为苧麻纤维本身具有以下特性:①初始模量大、强度高,绣品挺括,抗拉扯;②含有抑菌因子,不易受潮霉变,可长期保存;③杂质含量高,纱线有嫩黄色的色泽;④手工绩麻麻纱粗细不均,布纹粗犷古朴、经纬分明,具有历史的厚重感。苧麻纤维的特性与手工制作的不确定性,使每匹夏布具有独特的肌理与色泽,浑然天成具有不可复制性。民间有谚语:“麻布绣花,绣地太差”。夏布作绣地相比丝、棉的绣地则显得粗糙、生硬、毛羽多且经纬稀,故夏布上刺绣难度大。新余夏布绣博物馆收藏江西民间刺绣样品有1 100件(套),而以苧麻夏布为绣地的刺绣却只有50余件(套),但夏布原材料的自然天成及布上的肌理与色泽所呈现出的古朴醇厚正是夏布绣魅力之源。

2.2 新余夏布绣绣地夏布织造技艺的要点

据夏布绣绣地夏布的定制工林育英老人介绍,因绣地夏布不同于用作织品的夏布,其制作同非物质文化视角下的夏布织造技艺有所差别。夏布制作流程主要包括割麻、刮麻、漂白、撕片、绩麻、穿筘、上浆、织布等多道工序,织造精良的绣地夏布,织工需按照定制的要求,对每道工序加以特殊手法处理。新余的苧麻一年收割3次,即五月、八月、十一月3个时间段,夏布绣选用质量较好的夏麻作原料,有谚语:“七月鸣鵙(名为劳伯的鸟),八月载绩”。夏麻韧皮纤维坚韧,不易断裂,且麻茎正处于成熟期,刮麻后麻皮长度可达1.5 m以上,适宜制作精细的夏布。民间将麻杆收割后,放在竹罩上,用塑料薄膜盖住,下面用硫磺熏5~10 min后取出,用麻刀刮皮得到麻的韧皮纤维,然后用硫磺将麻纤维熏白,方便刮麻,但这样会破坏麻纤维组织结构,让麻皮变脆。新余部分农户已放弃用硫磺熏白,开始用漂白粉漂白夏布,漂白后的夏布洁白而有光泽^[4]。绣坊定制的夏布,严禁用漂白粉漂白,一般采取将苧麻浸置在碱石灰水中3~5 h后取出,用泉

水冲刷,刮麻剥皮,这种方式对麻纤维损害较小。夏布经纬纱线的精细则主要通过撕片与绩麻来控制,撕片越细所制造的夏布支数越高且越柔软,但会增加断头,使合股加捻难度增大,但加捻不够牢固,牵经穿筘过程中就极易断线,加捻次数增加,也会提高夏布的精细度。渝州绣坊要求一匹宽的夏布排800根以上的经纱,即使是经纱熟练的手工艺人一般一天也只能绩纱100~150 g。新余昌坊手工绩麻如图3所示。图3中手工绩麻在大腿上垫一块麻布,上面放置一片保护大腿的瓦片。穿筘时,夏布绣绣娘会根据作品要求夏布织造师傅在多少根经线内添加一根色纱,色纱为老化的苧麻纤维,可人为控制夏布的色泽;刷浆时,米浆以大米与植物油10:1的质量比熬制,加植物油可以增加夏布的滑润度,同时米要磨的精细,以便刷浆均匀减少苧麻纤维的毛羽,刷浆时选择晴天,气温以20~30℃为佳,天气潮湿纱线上米浆不易干,天气干燥则容易出现断线,也会导致米浆涂抹不均匀;织布时,穿梭拉筘要紧密,可降低经纬纱之间的空隙,使经纬脉络清晰。定制的绣地夏布,为了保证布面边缘经纬纱线伸展平顺,不出现卷缩,会在夏布织机腰机上用幅撑将布撑开。



图3 手工绩麻

Fig.3 Hand twist threads

新余当地把没有经过现代工艺与漂白粉漂白的夏布称为生夏布,新余昌坊生产的生夏布如图4所示。生夏布以出口日韩为主,国外将其后整理,加工成高档纺织品。用作纺织服饰品的夏布,则经过深度脱胶与漂白,布面洁白而有光泽,称为熟夏布,新余昌坊生产经过深度脱胶后的熟夏布如图5所示。绣坊通常采用精细的生夏布,但需要通过传统工艺后整理。生夏布原麻未经深度漂白,色泽深浅不一,脱胶不充分,残胶率过高,肌理突出,布面生硬粗糙且易起褶皱,刺绣时容易伤手。绣坊将收购而来的生夏布,浸泡于70℃左右的水中约2 h后取出,晾干,人工搓揉、捶打,软化组织,降低硬度,

如若脱胶不够,则可通过日晒夜露的方式进一步处理,即晴朗的夜间将夏布铺在水边的草地上接收露水浸润,早晚洒水两次,白天收起,悬挂于户外晾衣杆上,利用日光照射,干后翻转晾晒,这样可以起到漂白脱胶软化的目的。新余日光充足,境内多山泉水便于浸濯漂洗,这种生态夏布练漂工艺一直沿用至今。



图4 新余昌坊的生夏布织造

Fig.4 Xinyu Changfang Sheng grass cloth weaving



图5 新余昌坊的熟夏布织造

Fig.5 Xinyu Changfang Shu grass cloth weaving

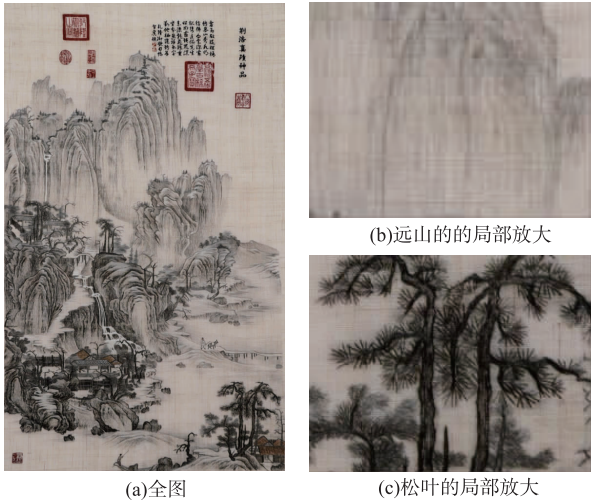
3 新余夏布绣的绣法特征

刺绣工艺的表现特质取决于针法的选择与应用^[5]。为了强调夏布绣主体内容的视觉艺术效果,突出绣地特色,新余夏布绣针法在传承传统麻绣的同时,也融合了其他绣种的针法,其针法和绣法多达40余种。以张小红为主导的渝州绣坊精品夏布绣为例,介绍能够体现夏布绣艺术特色的针法,如透底针、松针、虚实乱针、层叠绣、一针多色绣等,对夏布绣的刺绣工艺进行深入研究。

3.1 透底针

透底针采用浅色丝线与绣地色泽相融合,同时借用绣地苧麻老纱的自身色泽与绣线互为表里,打造意境深远的效果。刺绣时将绣线细分,按照画理

的黑白灰色阶关系,用深色丝线密绣“暗部”,浅色绣线点缀“亮部”,用同绣地肌理色泽相近的绣线稀绣“灰部”,刺绣时应按照绣地经纬走线,绣线与绣地纱线走向一致。透底针适宜表现烟雨朦胧的山水、云朵以及远处的虚景,张小红以五代时期荆浩的画作绣的夏布绣《匡庐图》如图6所示,图6(b)为局部远山的透底针。夏布绣利用绣地色泽,弱化绣线线迹,线条在“虚”与“实”之间变幻莫测,似虚非虚、似实非实、若隐若现,如图6中的近景、中景、远景拿捏得当,整个绣面浑然一体。新余夏布绣注重对底料的选择,夏布经纬纱线的走向、色泽与肌理应与刺绣的纹饰对比统一,能够起到烘托纹饰或与纹饰浑然一体的效果。



(a) 全图

(c) 松叶的局部放大

图6 夏布绣《匡庐图》

Fig.6 Grass cloth embroidery Kuanglu painting

3.2 松针

松林是新余夏布绣常见的题材,松针常用来绣山水画的松树针。松针以绣圆形的针法布置针脚,外缘整齐绣在一圆周上,收针针脚汇聚于圆心一孔内。新余夏布绣松针依照疏密线迹分皮进行,绣线可长短参差不齐,以圆心为聚集点采取放射性刺绣,第一皮外缘不要求绝对整齐,可长短参差,后皮嵌入前皮线迹三分之一处,同前皮末尾衔接,在近中心处越短藏针越多,线迹直而不绷。如图6(c)为局部松叶的松针,在绣制时针针聚在中心点,但没有在此形成洞眼状。

3.3 虚实乱针

传统刺绣工艺要求指针距一致,不露底,不重叠。新余夏布绣的虚实乱针,则是画理统一下的“乱”、“露”、“叠”,其将虚实针与乱针结合,在表现物像立体感的同时,也体现其虚实关系。虚实针由

虚虚实实的线条组成,线条长短不一,由粗到细,排列由稀到密,针脚逐步由长到短,以表现物体的立体感^[6]。乱针绣,也称正则绣,为近代美术教育家吕凤子所创造的一个新绣种^[7]。乱针绣改变中国传统刺绣针法“顺、齐、平、匀、洁”的训条,追求错落有致的线迹,遵循西洋画与照片的明暗原理,以达到主体物像栩栩如生的效果,因而又称为“美术绣”。夏布绣以文人水墨书画为基础,形象在似与不似之间,以大小针线条交叉重叠呈现出虚实乱针的效果,在线迹密集的地方不成“团”,有意露出绣地,通过不同色阶、粗细的绣线,模拟水墨“焦、浓、重、淡、清”5色来表达物像的光线变化,突出体积感、虚实关系,塑造气韵生动的形象。张小红以明代唐寅的画作绣的《茆庵静坐图》如图7所示,现被中国工艺美术馆珍藏。图7(b)为局部河坡的虚实乱针,通过绣线交叉重叠表现杂草横生、乱石耸立;通过绣线的粗细、浓淡表现草的柔软、石的坚硬,可谓是将质地肌理展现的淋漓尽致。夏布绣绣娘在刺

绣之前,先要读画,体会原作的气韵、虚实、笔墨情趣,从而能够以画中意境调度针法,以画统帅绣,这对于绣娘的艺术修养有很高的要求。

3.4 层叠绣

夏布经纬稀,层叠针易于表现画面微妙的过渡效果。层叠针同苏绣的施针类似,施针采用稀针打底、分层逐步加密镶色,绣面丰满、丝理转折自然,是绣动物羽毛与人像的主要针法。俗话说:“麻布挑花,一针对一孔”。夏布经纬纱空隙大,针线绷紧时容易出现空窗,布面粗糙有色泽,不适合表现精细的局部,而夏布绣的层叠针要求轮廓清晰且不能露出绣地,不能出现空窗,刺绣主体同夏布绣绣地肌理形成强烈的对比,其主要步骤为第一层采用等长线条均匀排列铺底,线条间距两针;第二层按第一层方式施针镶色,后层层相嵌直至绣成。图7(c)为人物面部的层叠绣,针脚细密不露绣地,晕色自然,与粗糙的夏布绣地比较,表现出夏布绣拙中寓秀的特色。



图7 夏布绣《茆庵静坐图》

Fig. 7 Grass cloth embroidery Mao An Jing Zuo Painting

3.5 一针多色绣

一针多色绣是将一根全丝分成八九根绒或是多根丝线,按绒线颜色的明度与色相要求重新加捻组合。最常见的是将一根浅色绣线和一根深色的绣线合股加捻,在刺绣时可以产生物体的明暗关

系,从而塑造物体的体积感。一针多色绣可塑造出浮雕绣的凹凸不平感,其视觉效果非绘画所不能及。此针法的特点是立体感强,经久耐磨,但要配合较大号的针及整根的加捻丝线。如图7(d)为茅棚屋顶茅草,就是采用一针多色绣的织法,将黄线

和褐线的合股加捻混绣变成了黄褐线,这种绣线有茅草秸秆明暗两面,也再现了茅草蓬松与斑驳的效果。如若换是传统土黄或熟褐绣线刺绣茅草秸秆,在表现亮部则需加绣浅色丝线,不但增加了难度,同时也达不到整体效果。

4 结 语

时代的变迁,促使新余夏布绣放弃传统民间麻绣植物染底色的做法,革新刺绣工艺,以针代笔,形成描摹文人水墨书画的美术绣。新余夏布绣别具一格,其特征主要取决于绣地材质织造与适宜绣地材质的刺绣艺术,二者弘扬了传统手工织绣的技艺。绣地材质上,夏布色泽与肌理浑然天成,构成了夏布绣的魅力之源;刺绣艺术上,基于绣地与画理的要求,以画统率绣,针法变化繁多,使刺绣主体的画面层次感强、视觉艺术效果佳。新余夏布绣粗犷的绣地与精细的绣活产生对比关系,拙中寓秀、返璞归真,注重绣线与肌理的表现力,弱化色彩,体现历史的厚重感与水墨书画的深远意境,与江南闺阁绣的细线淡彩风格迥异。刺绣是艺术与技术的有机结合,刺绣的完美呈现需要利用材料和工艺的有效实施^[8]。夏布绣承载着中国传统织绣的智慧与品质,独具匠心的夏布织造与夏布绣娘手与心结合的刺绣艺术,是现代机械制造所不可替代的。

参考文献:

[1] 刘慧,宋青勇.夏绣产业发展研究[J].新余学院学报,2015,20(1):51-54.
LIU Hui, SONG Qingyong. Research into linen cloth embroidery industry development [J]. Journal of Xinyu

University,2015,20(1):51-54. (in Chinese)
[2] 廖江波,张小红,杨小明.新余夏布绣技法与风格研究[J].丝绸,2017,54(2):30-36.
LIAO Jiangbo, ZHANG Xiaohong, YANG Xiaoming. Research on Xinyu Grass linen embroidery techniques and styles [J]. Journal of Silk, 2017, 54 (2): 30-36. (in Chinese)
[3] 梁洪生,李平亮.江西通史:清前期卷[M].南昌:江西人民出版社,2008.
[4] 赖占钧,潘其辉.江西夏布[M].北京:科学技术文献出版社,2002:45.
[5] 贝虹.我国刺绣工艺的发展[J].丝绸,2006,43(10):51-52.
BEI Hong. The development of embroidery technology in China [J]. Journal of Silk, 2006, 43 (10): 51-52. (in Chinese)
[6] 陈娟娟.活色生香:故宫藏清代刺绣小品(下)[J].紫禁城,2004,127(6):99-105.
CHEN Juanjuan. Lively colour brings forth fragrance Qing embroidery works of the Palace Museum (Part 2) [J]. Forbidden City,2004,127(6):99-105. (in Chinese)
[7] 范建华.乱针绣的工艺特征及其传承[J].装饰,2013(12):131-132.
FANG Jianghua. The craft characteristics and inheritance of disorderly needle embroidery [J]. Art and Design, 2013 (12): 131-132. (in Chinese)
[8] 郑红,崔荣荣.近代汉族民间刺绣的风格特点与文化遗产[J].丝绸,2015,52(4):53-57.
ZHENG Hong, CUI Rongrong. Style features and cultural heritage of modern Han folk embroidery [J]. Journal of Silk,2015,52(4):53-57. (in Chinese)

(责任编辑:张雪,邢宝妹)