

唐朝女性服饰的袖式研究

王祺明¹, 林瑶瑶²

(1. 绍兴文理学院 纺织服装学院, 浙江 绍兴 312000; 2. 宁波狮丹努进出口有限公司, 浙江 宁波 315000)

摘要:区分唐代女性服饰中的礼服和常服,简单分析唐代女性礼服的袖式变化,并列举唐代女性常服的款式类型,对其中有袖子这一结构的襦衫和半臂着重分析,再结合时间发展,重点研究唐代女性常服中袖子款式造型的变化。通过唐代文献、图像资料和俑等出土文物,对唐代女性服饰中的袖式进行整理并分析,总结了唐代女性袖子款式的分类和演变过程。

关键词: 唐代; 女性服饰; 礼服; 常服; 袖式

中图分类号: TS 941.2 **文献标志码:** A **文章编号:** 2096 - 1928(2017)01 - 0061 - 12

Tang Women's Clothing Sleeve Research

WANG Qiming¹, LIN Yaoyao²

(1. College of Textile and Garment, Shaoxing University Institute of Textile and Apparel, Shaoxing 312000, China; 2. Ningbo Seduno Import and Export Company Limited, Ningbo 315000, China)

Abstract: This article will make a distinction between the Tang Dynasty women's apparel in the formal dress and informal dress and a simple analysis of the change for Tang Dynasty women dress sleeve type. List style types in informal dress of the Tang Dynasty female, and in which the jacket shirt with long sleeves and short sleeves were analyzed. The sleeve styles of feminine dress were revealed and analyzed by studying the literatures, image data and tomb figurines so as to make a summary of the category and evolution of female clothing in Tang Dynasty.

Key words: Tang Dynasty, female clothing, formal dress, informal dress, sleeve type

唐代女性服饰在中国服饰史上谱写了辉煌的篇章,成为中国汉族服饰的代表之一。袖子作为服装款式中的重要部分,袖式的变化能很好的体现出服饰的层次美、线条美和动感美,展现出唐代各个时期的服饰特征,并从侧面反应唐代服装的发展和流行趋势的变革^[1]。

近些年来刘冰冰^[2]与胥箐箐^[3]各自分析唐代服饰中袖式的形制和变化,包铭新通过腰线的不同对唐代女装进行分类。国外研究以日本原田淑人的《唐代的服饰》为典型代表,着重研究了《武德令》中唐代皇族、官僚的贵族服饰,亦稍微提及一些平民的服饰,记录了汉六朝的服装和唐代的服装以及西域绘画中的服装,并以日本现存文物加以佐证,

不过并未分时间段来讲述唐代的女装的特征和分类^[4]。

文中以唐代女装中袖子的款式造型为着眼点,通过对唐代文献、图像资料及俑等文物的研究,将唐代各个时期的女装袖式进行实例分析并总结唐代女装袖式的款式分类和演变过程,以丰富唐代服装的研究体系^[5]。

1 唐代礼服与常服的界定

1.1 唐代礼服

根据其穿着场合不同,唐代女性服饰可分为礼服和常服两类。礼服在《中国衣冠服饰大辞典》的

解释为:“礼服,亦称‘礼衣’,指礼制规定的服饰,泛指礼节性场合所穿的服饰。周代以来,人们将礼划分为五类:祭祀上帝、先祖、社稷等为吉礼,着‘祭服’;哀悼凶事、服丧等为凶礼,着‘丧服’;战争之前的集合、阅兵及田猎等为军礼,着‘军服’;君臣、百官之间的朝见、会盟等为宾礼,着‘朝服’;男女冠、弁、婚嫁及庆贺等为嘉礼,着‘吉服’”^[6]。

中国古代崇尚“礼”,唐代也遵循礼制。故据《旧唐书·舆服志》与《新唐书·舆服志》记载,褙衣、鞠衣、钹钺礼衣、翟衣、礼衣、公服、花钹礼衣、大袖连裳几种礼衣,在形制方面大抵相像。不同处在于,通过服饰颜色、图案装饰、面料质地以及服饰配饰体现尊卑等级和出席场合的隆重程度。礼衣中最隆重的属皇后褙衣,褙衣富丽堂皇,是皇后在受册、助祭、朝会等大事之时所穿的礼服。外衣为深青色绣有五彩晕翟花纹,且晕翟花纹在衣服上呈十二行排列;内穿没有任何饰纹的衬袍,其领子上绣有“斧”形的图案;袖端和衣服的花边皆采用红色;蔽膝的颜色与衣裳颜色相同,绳边采用红色,且在上面绣有晕翟花纹,晕翟花纹分为三行排列;衣服外系有大带与革带,大带颜色亦与衣服颜色相同,且连接衣服与大带的纽扣为深青色;脚穿深青色的袜子,其上绣有金饰的鸟,在腰间的挂饰有白玉佩与绶带;在头部左右佩戴两博鬓和十二支花钹。由于唐皇后着褙衣只出现在史料记载中,还未发现现存的具体图像,故其真实形象还有待查证。

敦煌壁画中身着礼衣的唐代女供养人形象可以直观看出,身着礼衣的唐代女性头饰一般较为繁复,有:花钹、步摇、梳、金钿,颈间戴繁复的金色项链,衣服为上下连属的袍制,袖子袖口的宽度约1 m,过膝。所以可以在收集到的图像资料中较准确地辨别出礼衣和常服。

《通典·后周制》记载:“诸命秩之服曰公服,其余常服曰私服”^[7]。礼服即指在正式场合下所须按照规定穿着的服饰。与礼服相对的便是常服,常服亦可称为“燕服”“讌服”“宴服”“私服”。《旧唐书·舆服志》中有:“燕服盖古之裘服也,今亦谓之常服”^[8]。常服指在非正式场合如普通交际场合,居家场合下穿着的服饰。

1.2 唐代常服

唐代女性常服主要有:襦、裙、半臂和帔构成。唐代女子服饰继承隋制,多为上穿襦服,下穿长裙,着半臂,加披帛的搭配。而襦和半臂在唐代不同时期袖式不同^[9]。

1.2.1 襦 襦是唐代女性最重要的服饰之一,也

是现存唐代女性图像资料中出现最多的服饰之一。唐代颜师古注《急就篇》卷二记载:“长衣曰袍,下至足跗。短衣曰襦,自膝以上。一曰短而施要者,襦”^[10]。由此可知,衣长不过膝盖的短衣称之为襦。不过,另有观点认为,短衣加上腰即为襦,故古时又有腰襦之称。

襦起于汉魏,至唐初期流行。因为季节不同,襦有厚薄之分,即单襦、夹襦。单襦之中未纳棉絮,夹襦亦称复襦,夹襦之中纳棉絮,可作为冬日御寒的衣服。襦款式不同主要体现在袖式的变化和领襟形制的变化。袖式主要是宽窄袖的变化,领襟的形制可分为“交领”和“对襟”。交领襦衣领襟形似“Y”字形,右襟在内,左襟在外,左襟收紧于右腰处。对襟襦衣左右对称,都在腰部处收紧,衣领中间留空档处,露出里面的衣服。

1.2.2 半臂 半臂又可称为半袖,《释名》曰:“半袖,其袂半,襦而施袖也”^[11]。意思是衣袖的长度只有长袖衣的一半。半袖在汉时已经出现,魏晋南北朝时多为男子穿着,至隋朝半袖才真正的流行,宋代高承《事物纪原》记载有:“实录又曰:隋大业中,内官多服半臂,除却长袖也”^[12]。至唐代,人们多称之为半臂,此时已为女子的常见服饰。

半臂有套头、开襟两种款式,领口造型以尖领、圆领较为常见。半臂另一形制上的特征在于衣袖的长短和衣口宽窄的形式变化,袖长从山肘部至肩部不等。半臂面料一般较厚,但是半臂在实用上又能减少多层衣袖厚度带给穿着者行动上的累赘,半臂可套在外面作为配饰,又具有御寒的功能,下摆可放于裙外,亦可置于裙内。有学者根据唐永泰公主墓石椁线雕人物及韦洞石椁线雕人物的形象猜测唐代也有将半臂穿在外衣里面的穿着方式。因为可从出土的线雕中看出服饰肩部都有一种隐约呈现半臂轮廓的装束^[13]。


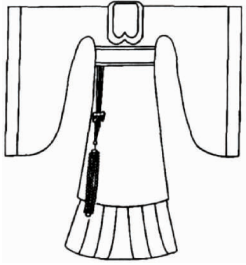

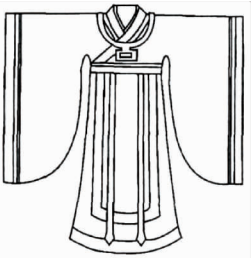


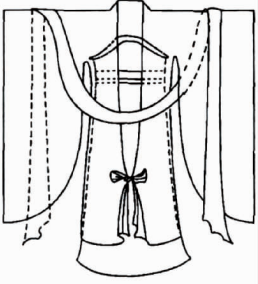
2 唐代女性服饰袖式的变化

2.1 礼服袖式的变化

根据文献记载可知,唐代礼服遵循周礼,沿袭古制,礼服有专门的穿着礼义。唐代设有司衣司、司宝司等部门,专门规范宫廷穿着服饰和首饰。如皇后礼服,文献中就有详细记载皇后出席不同场合穿着的不同礼服。分析可知,唐礼服款式上并无太大变化,袖式也一直为宽大的广袖。为验证这一点,文中找了唐代各个时期的礼服进行对比,见表1。

表 1 礼服袖式变化对比

Tab.1 Changes and contrasts of formal dress's sleeve styles

图像来源		款式	形制	袖式
初唐 (公元 618—704 年)	懿德太子(逝于大足元年公元 701 年)墓石刻线描稿			
盛唐 (公元 705—781 年)	敦煌莫高窟 148 窟西壁壁画			
中晚唐 (公元 781—907 年)	138 窟东壁门北供养人壁画临摹图, 选自《李琪琼临摹敦煌壁画选》			

从表中可以看出礼服在领子上有所不同,分交襟和对襟。相同点在于大身都为上下连属的袍制,袖式肥大,袖口的宽度约 1 m,过膝。

2.2 襦服袖式的变化

敦煌壁画较为完整系统的保留了唐代各时期的壁画,也是现代学者较为认可的唐代断代方式。所以文中采用敦煌壁画的断代方式对唐代各时期女装袖式发展进行分段研究,即:初唐(公元 618—704 年)、盛唐(公元 705—781 年)、中唐(公元 781—848 年)、晚唐(公元 848—906 年)4 个时期。

2.2.1 初唐 襦裙服作为汉族女装的主要款式,随着朝代更迭不断的传承和演变。隋朝统一之后在服饰风格上还是延续了南北朝时期的特点。隋朝的女装以襦裙为主,从历史文献记载和现存的壁画、陶俑中可以看出,隋代女性服饰追求一种端庄、

秀丽、修长婀娜的风格,服饰形制多为小袖短襦配高腰长裙。初唐的女性服饰延续了隋代女性服饰清秀的风格,初唐女装腰线提高,分割线的移动使服饰上下的比例变大,产生了一种秀丽、挺拔的效果,初唐女装袖式以小袖为主。

唐代姚汝能的《安禄山事迹·下卷》中记载天宝初年,“妇女则簪步摇,衣服之制,襟袖狭小”^[14],可见当时的妇女衣服形制襟袖狭小。元和时,白居易在《新乐府·上阳白发人》中写:“小头鞋履窄衣裳,青黛点眉眉细长。外人不见见应笑,天宝末年时世妆”^[15]。也说明那个时期流行清秀的风格。在永泰公主墓(永泰公主死于唐大足元年公元 701 年)壁画上侍女的形象可代表唐代妇女的典型形象。人物均丰肌玉面,阴眉小口,头梳叉髻,衣着坦露胸部。大部都身穿罗襦,紧袖衫,长裙,臂披长

巾。有少数女穿男装,脚上穿着如意履,或者穿透空鞋。永泰公主墓出土女陶俑 76 件,全为侍俑,女立俑 100 件,三彩女骑俑 3 件,三彩女立俑 6 件。各类俑所穿的衣服可分为襦、半臂、裙、裤等几类。圆领襦、圆领半臂大部分为女骑俑所穿;披巾多为拱手女立俑所披;裤有宽和窄的两种;裙多为女立俑所穿^[14]。

初唐的女性服饰盛行窄袖襦配长裙,外穿半臂加披帛的搭配。而纵观整个唐代,初唐之裙也可谓是较为紧瘦。

2.2.2 盛唐 伴随社会不断的进步,人们的思想更加开放。盛唐时期女子更是以“丰满圆润”为美,这种新的现象反映到服装样式上,便流行起了宽衣大袖。盛唐贵族妇女所着襦与初唐时期最大的不同在于摒弃窄袖紧身而走向宽大华丽的风格。贵族妇女的服饰更是彰显华丽奢靡。《旧唐书·五行志》有:“中宗女安乐公主,有尚方织成毛裙,合百鸟毛,计价百万”^[16]。又:“安乐初出降武延秀,蜀川献单丝碧罗笼裙,缕金为花鸟,细如丝发,鸟子大如黍米,眼鼻嘴甲俱成,明目者方见之”^[16]。盛唐时期莫高窟 103 窟太原王氏礼佛图和 45 窟观音经变中的裙也明显肥大。

2.2.3 中晚唐 盛唐至晚唐时期的襦越来越宽大,而在中唐之后,襦衫袖口也越来越广。

《新唐书·舆服志》有:“(唐文宗时期)唯淮南观察使李德裕令管内妇人衣袖 4 尺(约 120 cm)者阔 1 尺 5 寸(约 45 cm)”^[8]。《册府元龟》卷六一之帝王部立制度第二有:“(唐文宗太和)妇人制裙不得阔五幅已上,裙条曳地不得长 3 寸(约 9 cm),襦袖等不得广 1 尺 5 寸(约 45 cm)已上”^[17]。《新唐书·舆服志》有:“诏下,人多怨者。京兆尹杜惊条易行者为宽限,而事遂不行。唯淮南观察使李德裕令管内妇人衣袖 4 尺者阔 1 尺 5 寸(约 45 cm),裙曳地 4、5 寸(约 12 ~ 15 cm)者减 3 寸(约 9 cm)”^[8],可说明当时妇女追求越来越宽大的样式,宽松肥大的程度令人惊叹,且常常曳地。

唐朝的各个时期流行的服装样式都不同,款式上有变化,袖式宽窄上也有变化。不过,并非各个时期盛行一种服装形制,就不存在其他款式的服饰了。如中晚唐妇女追求越来越宽大的样式,宽衣广袖,亦存在窄袖的服装样式。总之唐代女性常服袖式变化应为紧身窄袖向宽衣广袖变化,变化的整体形制如图 1 所示。

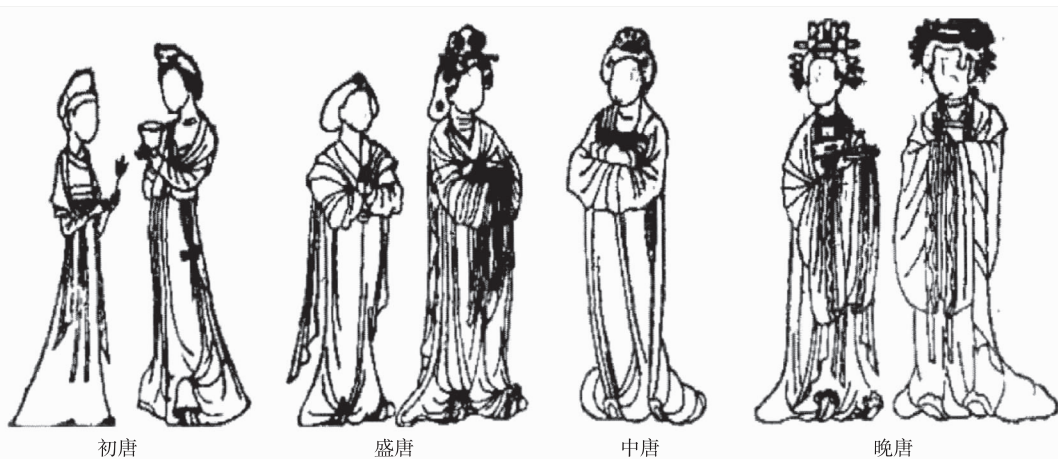


图 1 唐朝常服袖式变化形制

Fig. 1 Changes of sleeve styles for Tang Dynasty women's informal dress

2.3 半臂袖式的变化

2.3.1 初唐 唐代女子所着半臂常与窄袖短襦、长裙、帔帛搭配,组成一套当时最普通也是最流行的搭配套装。从服装形制上看,唐代女子半臂一般衣长及腰部,有套头和开襟两种。衣领可分为直领、翻领和无领。领口造型以尖领、圆领较为常见。半臂的另一造型特点,在于衣袖的长短和宽窄处理的形式变化,半臂袖长从山肘部至肩部不等,袖长者可至臂弯上部,短的仅比肩点略宽。一般“半臂”在袖口和下摆加缘为饰,袖口大致可以分成两种造

型:一种是袖口宽大齐平,另一种是在袖口上加缀有折裱的花边,缘宽超过 5 cm。唐代女子多将半臂罩在窄袖襦外,有将半臂下摆罩在裙腰之外,也有将下摆收于裙腰之内的。对襟式的半臂不用纽扣,左右两襟各缀有一小带子,穿着时用带子系结于胸前。带子的打结方法有很多种,一般为蝴蝶结^[18]。半臂的图像多发现于盛唐之前的画塑等艺术作品中,盛唐以后极少发现^[19]。由此可知,中晚唐时期女子已不再盛行着半臂,或者不再将半臂作为外衣穿着。

《旧唐书·舆服志》有:“女史则半袖裙襦”^[8]。《新唐书·舆服志》有:“半袖裙襦者,东宫女史常供奉之服也”^[8]。说明当时唐代女官穿半臂和襦裙。在唐燕妃(李世民之妃,公元 626 年被册封为德妃,于公元 671 年去世,属于初唐时期)墓壁画中有 1 幅《捧帛离侍女图》,图中为 1 名宫中侍女,身着窄袖衫,着长裙,外着半臂,披帛帛。从此画面中可看出,侍女所着半臂为圆领套头式,且袖长较短,袖口加缘无褶边。

永泰公主(唐中宗李显第 7 女,卒于公元 701 年)墓石槨内北面东间雕饰中所绘侍女装束与壁画相比,石槨雕饰线刻保存更完整,其中侍女所着“半臂”的形制更加清晰。此侍女身着窄袖长衫,长裙,所着半臂衣长仅及腰部,为对襟式,左右两襟用带子系蝴蝶结于胸前,袖口齐平,无褶边。半臂的下摆置于腰内,挡去裙腰的一部分;半臂外加帛帛。此外,懿德太子与永泰公主属于同一时代。懿德太子墓墓室西壁北侧壁画绘有侍女共 7 人,最前面 1 名侍女身穿窄袖短襦衫,下着长裙,披帛帛。身后 6 人皆着半臂,下着长裙^[18]。

图 2 为法门地宫供奉的 1 件大红罗地蹙金绣“半臂”,此乃 1 件供奉品而非真实衣物。这件蹙金绣“半臂”,衣长约 6.5 cm,通袖长为 8.2 cm,比实际衣物小很多,不过可通过这件蹙金绣“半臂”比例还原唐代女子半臂的比例。其形制为开襟对领式,衣长仅过胸未及腰,袖口宽大齐平。



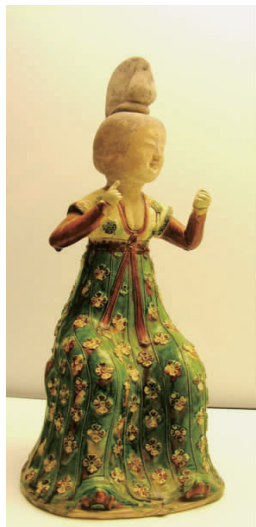
图 2 法门寺地宫半臂服饰

Fig. 2 Half-arm shawl in underground palace of Famen Temple

2.3.2 盛唐 西安东郊唐高祖孙女金乡县主(李渊的孙女,滕王李元婴之第 3 女,葬于公元 724 年)墓中出土了一批彩绘俑。此墓中出土的文物反应了盛唐时期的审美风格。其中有多件陶俑的半臂穿在外衣内,而在其他唐代墓中也有发现过这种现象,可推测盛唐时期半臂作内衣穿在里面可能是一种风气。李贺《唐儿歌》中:“竹马梢梢摇绿尾,银鸾啖光踏半臂^[14]。”诗句中也有反映这个现象。

图 3 为西安王家坟唐墓出土女俑,女俑身着红

色窄袖襦,绿色缀花长裙,外套白色套头圆领半臂,袖口和领口加饰,半臂下摆收于裙内。系结于胸下未及腰。根据女俑全身比例,则算真人实物,袖口宽大约 20 cm,袖长相对永泰公主雕饰线刻墓石槨女侍半臂短,更靠近肩端点。从此女俑也可以看出当时的窄袖襦衫,袖子相当窄小,非常合身。



正面



侧面

图 3 西安王家坟唐墓出土女俑

Fig. 3 Female figurines from Tang tomb in Wangjiafen village of Xi'an Province

唐前期盛行窄袖襦衫外套半臂的穿法,发展至中晚唐时期,贵族阶级开始流行闲适的风气,袖口日益宽大,裙袖曳地。因袖子过于宽大,半臂无法套在衣袖外而逐渐被废弃^[20]。

大量的唐代女性图像资料都显示唐代女式半臂,袖口宽大平齐,不过也存在一些在袖口加折裱的样式,特别是唐代舞女形象,衣袖袖口常缀有折裱并加以艺术夸张,有强烈的装饰效果。唐代燕妃

墓壁画《二女子对舞图》中舞女所着半臂袖口带有褶花边,南京的南唐李异墓出土女俑所着衣服上亦有这种衣饰。舞女更有将半臂单穿露出手臂的,不过这与儒家礼教相悖,所以单穿半臂只见于舞女服饰中。而就笔者的观点看来,袖口加夸张造型褶皱效果的半臂只见于乐舞伎形象中,可认为此种半臂更像是一种为增加表演效果的演出服,而非唐代女式常服^[12]。

3 图像资料的筛选、统计与计算

通过收集大量唐墓出土的图像资料对唐代女

性常服袖式进行统计分析。图像资料包括唐代壁画、绢画、石刻及女俑。此次研究共统计 300 余座唐墓的考古简报。由于唐代距今年代久远,很多唐墓遭到破坏,陪葬品及壁画所剩无几。又因现存的很多壁画也因年久失修,保存不完整,故排除一些无法辨析的图像资料,还有一些由于不写实或被披帛、器物遮挡无法辨析袖式,或因无法确定其时期或具体年份不能统计入内。故可辨析的图像资料需满足以下 3 点:①唐代女性;②常服;③能辨析袖式。所以实际统计分析的是 105 座唐朝墓室的考古简报,统计结果见表 2。

表 2 唐墓女性常服图像资料^[21-113]

Tab.2 Image data statistics of womens informal dress in Tang tomb

时期	窄袖(≤20 cm)	中袖(20~40 cm)	广袖(≥40 cm)
初唐(公元 618—704 年)	267	41	51
盛唐(公元 705—781 年)	196	68	10
中晚唐(公元 781—907 年)	34	17	60

敦煌壁画有正规的断代方式,因为中唐和晚唐时期女性常服袖式变化不大,故把中唐和晚唐归为一个时期中晚唐。参考敦煌壁画的断代方式将唐代分为初唐(公元 618—704 年)、盛唐(公元 705—781 年)、中晚唐(公元 781—907 年)^[16]。

从表格中可以看出:①初唐时期窄袖的女性常服形象远多于中袖和广袖的形象,可说明初唐时期流行窄袖;②中晚唐时期,广袖居多,也可说明中晚唐流行广袖;③盛唐窄袖仍占大多数;④唐代各个时期,窄袖都占有一定比例。

基于数据的差异,笔者对唐墓中的女性图像资料进行分析,陪葬的女俑主要包括文吏俑和女侍俑。文吏俑着官服,从上文可知,官服为礼服的一种,不归为女性常服。而各时期的女侍俑大多身着窄袖

襦裙。有些数据与上文观点有些出入,原因如下:

1)出土唐墓的时间段分布不均,出土唐墓主要为初唐,而文献中重点记载的中晚唐,发现的墓室和出土的文物都较少。

2)此次统计只针对唐墓图像资料,其中包括墓室中俑、壁画、石刻,并不包括敦煌石窟中的大量壁画和其他可能出现的图像资料。

3)盛唐时期窄袖的形象依然多于中袖和广袖的形象,因为唐墓出土的女俑、壁画等大多为女侍女,女侍女因宽大的衣袖明显不适合日常侍奉,而短窄衣袖更具实用性。所以大部分的劳动阶级女性服饰中的袖子依然较小,袖子长度也较短。

图 4 为唐代不同时期不同阶级的女性常服袖式变化情况。

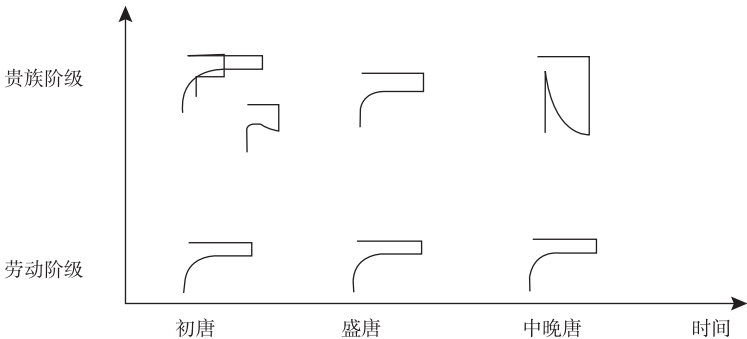


图 4 唐代不同时期女性常服袖式变化

Fig.4 Changes of sleeve styles for womens formal dress in different periods of Tang Dynasty

对于不同阶级,流行服饰的影响不同。对于贵

族阶级而言,从隋至唐初,因为与西域交流频繁,受

胡服的影响,产生小袖的风气。但随着盛唐经济的发展,思想逐渐开放,贵族阶级开始流行闲适的风气,袖口日益宽大。发展至中晚唐,衣袖宽大更甚,裙袖曳地。

但是,对于劳动阶级而言,宽大的衣袖明显不适合日常的劳作,而短窄衣袖更具实用性,所以大部分的劳动阶级女性服饰中的袖子依然较小,袖子长度也较短。在唐代壁画、雕塑、绘画中都可以看出。由此可见贵族阶层注重礼仪,服饰繁复,经济实力可做为依托;劳动阶层注重实用,服饰简洁,经济不敷支出。此结论与现代社会阶层服饰穿用现状相似。

4 结 语

唐代女装的袖式依据上述分析可得:不同于以往的常识,盛唐时期穿着窄袖的女性形象依然多于中袖和广袖,大部分劳动阶级女性服饰的袖子较小,袖子长度也较短。

贵族阶级从隋至唐初,因为与西域交流频繁,受胡服的影响,产生小袖的风气。但随着盛唐经济的发展,思想逐渐地开放,开始流行闲适的风气,袖口日益宽大。中晚唐,衣袖宽大更甚,裙袖曳地。

宽大的衣袖明显不适合劳动阶级的日常劳作,而短窄衣袖更具实用性。所以大部分的劳动阶级女性服饰的袖子依然较小,袖子长度也较短。

由此可见贵族阶层注重礼仪,服饰繁复,经济实力也经得起折腾;劳动阶层注重实用,服饰简洁,经济不敷支出。

文中研究样本是唐墓的图像资料,相比较于同时期流传的卷轴画等图像资料更真实可信。虽然笔者已收集了一定数量的考古简报,但是由于大量的唐墓依然沉睡在地下,且无法收集到全部发掘的唐墓考古简报,由此上述结论有待以后的考古资料验证。

参考文献:

- [1] 刘文娜. 唐代妇女服饰研究[D]. 南京:南京师范大学,2001.
- [2] 刘冰冰. 唐代服饰中袖式的研究[J]. 西安工程大学学报,2008(4):473-477.
LIU Bingbing. Analysis of the types of sleeve of Tang apparel[J]. Journal of Xi'an Polytechnic University,2008(4):473-477. (in Chinese)
- [3] 胥箐箐. 唐代汉族女子衣袖款式及特点[J]. 丝绸,2015(8):41-45.
XU Zhengzheng. Styles and characteristics of woman's

sleeves of Han nationality in the Tang Dynasty[J]. Silk, 2015(8):41-45. (in Chinese)

- [4] 李梦薇. “敦煌服饰暨中国古代服饰文化学术论坛”综述[J]. 艺术设计研究,2013(4):72-76.
LI Mengwei. "Dunhuang clothing and dress culture in ancient China academic BBS" were reviewed[J]. Art and Design Research,2013(4):72-76. (in Chinese)
- [5] 李文倩. 敦煌壁画中的晚唐女供养人服装研究[D]. 上海:东华大学,2012.
- [6] 高春明. 中国衣冠服饰大辞典[M]. 上海:上海辞书出版社,1996.
- [7] 杜佑. 通典[M]. 北京:中华书局,2007.
- [8] 孙机. 中国古舆服论丛[M]. 北京:文物出版社,2001.
- [9] 常雯馨. 从《簪花仕女图》看唐代妇女服饰的审美风尚[J]. 大观周刊,2013(12):24.
CHANG Wenxin. The Tang Dynasty from "the Zanhua had" the aesthetic fashion women's clothing[J]. Da Guan weekly,2013(12):24. (in Chinese)
- [10] 史游,颜师,王应麟,等. 急就篇[M]. 北京:中华书局,1985.
- [11] 郝懿行. 释名[M]. 上海:上海古籍出版社,1989.
- [12] 高承. 事物纪原:一卷[M]. 北京:商务印书馆,1938.
- [13] 李敏. 浅析唐宋妇女服饰之差异[J]. 文物春秋,2011(3):14-20.
LI Min. Shallow of Tang and Song Dynasty women's clothing[J]. Stories of Relics, 2011(3):14-20. (in Chinese)
- [14] 山西省文物管理委员会. 唐永泰公主墓发掘简报[J]. 文物,1964(1):7-63.
Cultural relics management committee of Shanxi Province. Tang Yongtai princess tomb excavation presentation[J]. Cultural Relics,1964(1):7-63. (in Chinese)
- [15] 彭定求. 全唐诗[M]. 增订本. 北京:中华书局,1999.
- [16] 曹喆. 以敦煌壁画为主要材料的唐代服饰史研究[D]. 上海:东华大学,2008.
- [17] 刘杲运,李明,张全民,等. 唐长安南郊韦慎名墓清理简报[J]. 考古与文物,2003(6):26-100.
LIU Daiyun, LI Ming, ZHANG Quanmin, et al. A brief report of the excavation of Wei Shenming's tomb of Tang Dynasty[J]. Archaeology and Cultural Relics,2003(6):26-100. (in Chinese)
- [18] 陈超群. 试论唐代的半臂[D]. 上海:复旦大学,2005.
- [19] 刘珊. 敦煌石窟壁画唐代女供养人服饰结构试析[J]. 轻纺工业与技术,2011(4):119-133.
LIU Shan. Dunhuang grottoes murals in Tang Dynasty female w. k. che kucha clothing structure[J]. Light and Textile Industry and Technology,2011(4):119-133. (in Chinese)
- [20] 周怡. 胡族服饰与唐代宫廷女服[D]. 西安:西北大学,2013.

- [21] 马建军,周佩妮. 固原隋唐时期文物考古的发现与研究[J]. 宁夏大学学报,2006, 28(2):21-23.
MA Jianjun, ZHOU Peini. The discovery of evaluation of archaeology of Sui and Tang dynasties and research[J]. Journal of Ningxia University, 2006, 28(2):21-23. (in Chinese)
- [22] 张蕴. 关于李宪墓随葬陶俑的等级讨论[J]. 考古与文物,2015(1):60-63.
ZHANG Yun. Level discussion about LI Xian tomb buried with pottery figurine[J]. Archaeology and Cultural Relics, 2015(1):60-63. (in Chinese)
- [23] 杨文宗. 馆藏唐墓壁画《侍女侏儒图》的保护修复[J]. 考古与文物,2009(5):107-110.
YANG Wenzong. Collection of Tang tomb murals protect and repair the "maid gnome figure"[J]. Archaeology and Cultural Relics, 2009(5):107-110. (in Chinese)
- [24] 乔登云. 邯郸城区唐代墓群发掘简报[J]. 文物春秋, 2004(6):85-102.
QIAO Dengyun. Bulletin of excavation of Tang Dynasty tombs in Handan city[J]. Stories of Relics, 2009(5):107-110. (in Chinese)
- [25] 王世杰. 河北沧县前营村唐墓[J]. 考古,1991(5):429-439.
WANG Shijie. Tang Dynasty tomb at Qianying village in Hebei Cang county[J]. Archaeology, 1991(5):429-439. (in Chinese)
- [26] 王耀宗. 河北衡水汇龙中学汉唐墓葬发掘简报[J]. 文物春秋,2004(2):50-54.
WANG Yaozong. Bulletin of excavation of Tang Dynasty tomb at Huilong middle school in Hebei Hengshui[J]. Stories of Relics, 2004(2):50-54. (in Chinese)
- [27] 成彩虹. 河北鸡泽县唐代墓葬发掘简报[J]. 文物春秋, 2004(6):103-113.
CHENG Caihong. Bulletin of excavation of Tang Dynasty tomb at Jize in Hebei[J]. Stories of Relics, 2004(6):103-113. (in Chinese)
- [28] 辛明伟,李振奇. 河北南和唐代郭祥墓[J]. 文物,1993(6):20-28.
XIN Mingwei, LI Zhenqi. Tang Dynasty tomb of GUO Xiang at Nanhe in Hebei[J]. Cultural Relics, 1993(6):20-28. (in Chinese)
- [29] 雷建红,石一磊,魏振军. 河北省安国市梨园唐墓发掘简报[J]. 文物春秋,2001(3):27-35.
LEI Jianhong, SHI Yilei, WEI Zhenjun. Bulletin of excavation of Tang Dynasty tomb at Liyuan village in Hebei Anguo[J]. Stories of Relics, 2001(3):27-35. (in Chinese)
- [30] 胡金华,冀艳坤. 河北唐县钓鱼台积石墓出土文物整理简报[J]. 中原文物,2007(6):4-9.
HU Jinhua, JI Yankun. Bulletin of excavation of Cultural Relics Unearthed from the Stone Tombs at Diaoyutai in Hebei Tang County[J]. Cultural Relics of Central China, 2007(6):4-9. (in Chinese)
- [31] 李新威. 河北蔚县九宫口唐墓[J]. 考古,1993(8):4-9.
LI Xinwei. Tang Dynasty tomb at Jiugongkou village in Hebei Yu county[J]. Archaeology, 1993(8):4-9. (in Chinese)
- [32] 刘建华,任亚珊. 河北蔚县榆涧唐墓[J]. 考古,1987(9):786-787.
LIU Jianhua, REN Yashan. Tang Dynasty tomb at Yujian village in Hebei Yu county[J]. Archaeology, 1987(9):786-787. (in Chinese)
- [33] 刘化成. 河北文安麻各庄唐墓[J]. 文物,1994(1):12-21.
LIU Huacheng. Tang Dynasty tomb at Mage village in Hebei Wen'an[J]. Cultural Relics, 1994(1):12-21. (in Chinese)
- [34] 王敏之,高良谈,张长红. 河北献县唐墓清理简报[J]. 文物,1990(5):28-33.
WANG Minzhi, GAO Liangtan, ZHANG Changhong. Bulletin of excavation of Tang Dynasty tomb at Xian county in Hebei[J]. Cultural Relics, 1990(5):28-33. (in Chinese)
- [35] 李学来. 河北邢台市唐墓的清理[J]. 考古,2004(5):38-54.
LI Xuelai. Excavation of Tang Dynasty tomb at Xingtai in Hebei[J]. Archaeology, 2004(5):38-54. (in Chinese)
- [36] 李文龙,杨卫东,史殿海. 河北徐水沿公村晚唐墓发掘简报[J]. 文物春秋,2001(4):35-37.
LI Wenlong, YANG Weidong, SHI Dianhai. Bulletin of excavation of late Tang Dynasty tomb at Yangong village in Hebei Xushui[J]. Stories of Relics, 2001(4):35-37. (in Chinese)
- [37] 董振修. 河北永年清理一座唐墓[J]. 考古,1966(1):51-52.
DONG Zhenxiu. Excavation of Tang Dynasty tomb at Yongnian in Hebei[J]. Archaeology, 1966(1):51-52. (in Chinese)
- [38] 王与刚. 河南登封卢店汉唐墓的发掘[J]. 考古,1959(3):156.
WANG Yugang. Excavation of Han and Tang Dynasty tomb at Ludian in Henan Dengfeng[J]. Archaeology, 1959(3):156. (in Chinese)
- [39] 孙新民. 河南巩义市白河窑遗址发掘简报[J]. 华夏考古,2011(1):26-86.
SUN Xinmin. Bulletin of excavation of Baihe kiln site at Gongyi in Henan[J]. Huaxia Archaeology, 2011(1):26-86. (in Chinese)
- [40] 郝红星,张毅海,李扬. 河南巩义市老城砖厂唐墓发掘简报[J]. 华夏考古,2006(1):24-29.

- HAO Hongxing, ZHANG Yihai, LI Yang. Bulletin of excavation of Tang Dynasty tomb at the old brick factory in Henan Gongyi[J]. Huaxia Archaeology, 2006(1): 24-29. (in Chinese)
- [41] 韩长松, 邢心田, 张丽芳. 河南焦作博爱聂村唐墓发掘报告[J]. 文博, 2008(3): 3-17.
- HAN Changsong, XING Xintian, ZHANG Lifang. Bulletin of excavation of Tang Dynasty tomb at nie village in Henan Jiaozuo Bo'ai[J]. Wen BO, 2008(3): 3-17. (in Chinese)
- [42] 杨澎. 河南临汝县发现一座唐墓[J]. 考古, 1998(2): 186-187.
- YANG Peng. Found a Tang Dynasty tomb at Linru in Henan [J]. Archiaology, 1998 (2): 186-187. (in Chinese)
- [43] 余扶危, 张剑. 河南洛阳涧西谷水唐墓清理简报 [J]. 考古, 1983(5):
- YU Fuwei, ZHANG Jian. Bulletin of excavation of Tang Dynasty tomb at Gushui in Henan Luoyang Jianxi [J]. Archiaology, 1983(5): . (in Chinese)
- [44] 司马国红, 马毅强, 侯秀敏. 河南洛阳市龙门镇唐墓发掘简报[J]. 考古, 2007(12): 50-55.
- SIMA Guohong, MA Yiqiang, HOU Xiumin. Bulletin of excavation of Tang Dynasty tomb at Longmeng town in Henan Luoyang [J]. Archiaology, 2007(12): 50-55. (in Chinese)
- [45] 霍宏伟. 河南洛阳市隋唐东都外郭城五座窑址的发掘 [J]. 考古, 2008(2): 43-54.
- HUO Hongwei. Bulletin of excavation of Five Kiln Sites in Tang Dynasty east capital outer of Luoyang Guocheng [J]. Archiaology, 2008(2): 43-54. (in Chinese)
- [46] 钱国祥, 肖淮雁, 郭晓涛, 等. 河南洛阳市白马寺唐代窑址发掘简报[J]. 考古, 2005(3): 45-54.
- QIAN Guoxiang, XIAO Huaiyan, GUO Xiaotao, et al. Bulletin of excavation of Tang Dynasty kiln site at White Horse temple in Henan Luoyang [J]. Archiaology, 2005(3): 45-54. (in Chinese)
- [47] 马毅强, 方莉, 李惠君. 河南孟津县大杨树村唐墓[J]. 考古, 2007(4): 50-58.
- MA Yiqiang, FANG Li, LI Huijun. Tang Dynasty tomb at Dayangshu village in Henan Mengjin [J]. Archiaology, 2007(4): 50-58. (in Chinese)
- [48] 蒋宏洁, 刘小兵, 宋煜辉, 等. 河南南阳市地税局唐墓发掘简报[J]. 华夏考古, 2008(4): 48-50.
- JIANG Hongjie, LIU Xiaobing, SONG Yuhui, et al. Bulletin of excavation of Tang Dynasty tomb at the local revenue office in Henan Nangyang [J]. Huaxia Archaeology, 2008(4): 48-50. (in Chinese)
- [49] 耿青岩. 河南淇县靳庄发现一座唐墓[J]. 考古, 1984(12): 1140-1141.
- GENG Qingyan. Found a Tang Dynasty tomb at Jin town in Henan Qi county [J]. Archiaology, 1984 (12): 1140-1141. (in Chinese)
- [50] 衡云花, 毛杰英. 河南三门峡市印染厂唐墓清理简报 [J]. 华夏考古, 2002(1): 12-17.
- HENG Yunhua, MAO Jieying. Bulletin of excavation of Tang Dynasty tomb at printshop in Henan Sanmenxia [J]. Huaxia Archaeology, 2002(1): 12-17. (in Chinese)
- [51] 王文华, 张建华, 李扬, 等. 河南省储备局四三一处国库唐墓发掘简报[J]. 中原文物, 2008(3): 14-22.
- WANG Wenhua, ZHANG Jianhua, LI Yang, et al. Bulletin of excavation of Tang Dynasty tomb at 431 national treasury in Henan [J]. Cultural Relics of Central China, 2008(3): 14-22. (in Chinese)
- [52] 张松林, 刘彦锋, 郝红星, 等. 河南省巩义市孝西村唐墓发掘简报[J]. 文物, 1998(11): 37-50.
- ZHANG Songlin, LIU Yanfeng, HAO Hongxing, et al. Bulletin of excavation of Tang Dynasty tomb at Xiaoxi village in Henan Gongyi [J]. Cultural Relics, 1998(11): 37-50. (in Chinese)
- [53] 张松林, 刘彦锋, 张建华, 等. 河南省巩义市芝田两座唐墓发掘简报[J]. 文物, 1998(11): 51-64.
- ZHANG Songlin, LIU Yanfeng, ZHANG Jianhua, et al. Bulletin of excavation of Tang Dynasty tow tombs at Zhitian in Henan Gongyi [J]. Cultural Relics, 1998(11): 51-64. (in Chinese)
- [54] 王春玲, 赵争鸣, 何林, 等. 河南新乡市南华小区唐墓发掘简报[J]. 华夏考古, 2008(4): 40-47.
- WANG Chunling, ZHAO Zhengming, HE Lin, et al. Bulletin of excavation of Tang Dynasty tomb at Nanhua village in Henan Xinxiang [J]. Huaxia Archaeology, 2008(4): 40-47. (in Chinese)
- [55] 张春媚, 刘习祥, 赵争鸣. 河南新乡市唐代墓葬发掘报告[J]. 华夏考古, 2004(3): 3-12.
- ZHANG Chunmei, LIU Xixiang, ZHAO Zhengming. Bulletin of excavation of Tang Dynasty tomb at Xinxiang in Henan [J]. Huaxia Archaeology, 2004(3): 3-12. (in Chinese)
- [56] 李宏昌. 河南新郑清理一座唐墓[J]. 中原文物, 2002(6): 85.
- LI Hongchang. Excavation of Tang Dynasty tomb at Xinzheng in Henan [J]. Cultural Relics of Central China, 2002(6): 85. (in Chinese)
- [57] 衡云花, 李晓莉. 河南新郑市摩托城唐墓发掘简报[J]. 华夏考古, 2005(4): 48-59.
- HENG Yunhua, LI Xiaoli. Bulletin of excavation of Tang Dynasty tomb at Motuo city in Henan Xinzheng [J]. Huaxia Archaeology, 2005(4): 48-59. (in Chinese)
- [58] 赵会军, 郭宏涛. 河南偃师三座唐墓发掘简报[J]. 中原文物, 2009(5): 4-16.
- ZHAO Huijun, GUO Hongtao. Bulletin of excavation of

- Tang Dynasty three tombs at Yanshi in Henan[J]. Cultural Relics of Central China, 2009(5):4-16. (in Chinese)
- [59] 徐殿魁. 河南堰师市杏园村唐墓的发掘[J]. 考古, 1996(12):1-24.
- XU Diankui. Bulletin of excavation of Tang Dynasty tomb at Xingyuan village in Henan Yanshi[J]. Archaeology, 1996(12):1-24. (in Chinese)
- [60] 郭洪涛. 河南堰师唐墓发掘报告[J]. 华夏考古, 1995(1):14-31.
- GUO Hongtao. Bulletin of excavation of Tang Dynasty tomb at Yanshi in Henan[J]. Huaxia Archaeology, 1995(1):14-31. (in Chinese)
- [61] 郭洪涛, 樊有升. 河南偃师县四座唐墓发掘简报[J]. 考古, 1992(11):1004-1017.
- GUO Hongtao, FAN Yousheng. Bulletin of excavation of Tang Dynasty four tombs at Yanshi in Henan[J]. Archaeology, 1992(11):1004-1017. (in Chinese)
- [62] 王竹林. 河南偃师县隋唐墓发掘简报[J]. 考古, 1986(11):993-999.
- WANG Zhulin. Bulletin of excavation of Sui and Tang Dynasty tomb at Yanshi in Henan[J]. Archaeology, 1986(11):993-999. (in Chinese)
- [63] 徐殿魁, 刘忠伏. 河南偃师杏园村的两座唐墓[J]. 考古, 1984(10):904-913.
- XU Diankui, LIU Zhongfu. Two tombs of Tang Dynasty at Xingyuan village in Henan Yanshi[J]. Archaeology, 1984(10):904-913. (in Chinese)
- [64] 徐殿魁. 河南偃师杏园村的六座纪年唐墓[J]. 考古, 1986(5):429-457.
- XU Diankui. Six tombs of Calenda Tang Dynasty at Xingyuan village in Henan Yanshi[J]. Archaeology, 1986(5):429-457. (in Chinese)
- [65] 杨海钦. 河南伊川发现一座唐墓[J]. 考古, 1985(5):459.
- YANG Haiqin. Found a Tang Dynasty tomb at Yichuan in Henan[J]. Archaeology, 1985(5):459. (in Chinese)
- [66] 李占扬, 裴涛. 河南伊川县槐庄墓地晋唐墓发掘简报[J]. 华夏考古, 2005(3):44-50.
- LI Zhanyang, FEI Tao. Bulletin of excavation of Jin and Tang Dynasty tomb at Huai village in Henan Yi county[J]. Huaxia Archaeology, 2005(3):44-50. (in Chinese)
- [67] 李素婷, 刘晓红, 李一丕, 等. 河南荥阳市关帝庙遗址唐、金墓葬发掘简报[J]. 华夏考古, 2008(4):29-39.
- LI Suting, LIU Xiaohong, LI Yipi, et al. Bulletin of excavation of Tang and Jin Dynasty tomb at Guandi temple in Henan Xingyang[J]. Huaxia Archaeology, 2008(4):29-39. (in Chinese)
- [68] 孙新民, 楚小龙, 李胜利, 等. 河南荥阳市薛村遗址 2005 年度发掘简报[J]. 华夏考古, 2007(3):3-21.
- SUN Xinmin, CHU Xiaolong, LI Shengli, et al. Bulletin of excavation of Henan Xingyang Xue village site in 2005[J]. Huaxia Archaeology, 2007(3):3-21. (in Chinese)
- [69] 彭军, 田勇, 郑忠华. 湖北巴东高桅子遗址 2004 年发掘简报[J]. 汉江考古, 2006(4):38-45.
- PENG Jun, TIAN Yong, ZHENG Zhonghua. Bulletin of excavation of Hubei Badong Gaozhizi site in 2004[J]. Hanjiang Municipal Museum, 2006(4):38-45. (in Chinese)
- [70] 王凤竹, 罗运兵, 余西云. 湖北巴东楠木园遗址 2001 年夏季发掘简报[J]. 汉江考古, 2004(3):3-13.
- WANG Fengzhu, LUO Yunbing, YU Xiyun. Bulletin of excavation of Hubei Badong Nanmu garden site at summer in 2001[J]. Hanjiang Municipal Museum, 2004(3):3-13. (in Chinese)
- [71] 黄文新, 李志明, 柯美新. 湖北十堰潘口水电站三处古遗址的发掘[J]. 汉江考古, 2009(4):3-17.
- HUANG Wenxin, LI Zhiming, KE Meixin. Excavation of three ancient sites at Pankou hydropower station in Hubei Shiyan[J]. Hanjiang Municipal Museum, 2009(4):3-17. (in Chinese)
- [72] 岑东明, 陈小兵, 王再东, 等. 湖北浠水胡油铺唐墓发掘简报[J]. 汉江考古, 2009(4):41-48.
- CHEN Dongming, CHEN Xiaobing, WANG Zaidong, et al. Bulletin of excavation of Tang Dynasty tomb at Huyou Pu in Hubei Xishui[J]. Hanjiang Municipal Museum, 2009(4):41-48. (in Chinese)
- [73] 付守平, 王庆华, 孟世和. 湖北襄阳马集、李食店墓葬发掘简报[J]. 汉江考古, 2006(3):21-36.
- FU Shouping, WANG Qinghua, MENG Shihe. Bulletin of excavation of Maji and Lishi Dian tomb at Xiangyang in Hubei[J]. Hanjiang Municipal Museum, 2006(3):21-36. (in Chinese)
- [74] 全锦云. 湖北郧县唐李徽、阎婉墓发掘简报[J]. 文物, 1987(8):30-51.
- QUAN Jinyun. Bulletin of excavation of LI Hui and YAN Wan's tombs at Yun county in Hubei[J]. Cultural Relics, 1987(8):30-51. (in Chinese)
- [75] 乔峡, 刘继东. 湖北秭归望江古墓群发掘简报[J]. 汉江考古, 2002(3):14-27.
- QIAO Xia, LIU Jidong. Bulletin of excavation of group tombs at Wangjiang in Hubei Zigui[J]. Hanjiang Municipal Museum, 2002(3):14-27. (in Chinese)
- [76] 熊传新, 陈慰民. 湖南长沙成嘉湖唐墓发掘简报[J]. 考古, 1980(6):507-511.
- XIONG Chuanxin, CHEN Weimin. Bulletin of excavation of Tang Dynasty tomb at Jiahu village in Hunan changsha[J]. Archaeology, 1980(6):507-511. (in Chinese)
- [77] 高铁, 雷永利. 湖南长沙燕子岭唐墓发掘简报[J]. 湖南省博物馆馆刊, 2014(00):90-92.
- GAO Tie, LEI Yongli. Bulletin of excavation of Tang

- Dynasty tomb at Yanziling in Hunan Changsha[J]. Journal of Hunan Provincial Museum, 2014 (00): 90-92. (in Chinese)
- [78] 潘付生,商春芳,陈谊. 宦官张承嗣墓发掘简报[J]. 洛阳考古,2013(2):38-42.
- PAN Fusheng, SHANG Chunfang, CHEN Yi. Bulletin of excavation of eunuch ZHANG Chengci tomb[J]. Archaeology of Luoyang,2013(2):38-42. (in Chinese)
- [79] 钟建华. 会昌县西江隋唐墓葬[J]. 江西文物,1990(1):63-64.
- ZHONG Jianhua. Sui and Tang tomb at Xijiang village in Huichang[J]. Jiangxi Cultural Relics, 1990(1): 63-64. (in Chinese)
- [80] 李则斌,孙玉军,王剑,等. 江苏淮安翔宇花园唐宋墓群发掘简报[J]. 东南文化,2010(4):45-53.
- LI Zebin, SUN Yujun, WANG Jian, et al. Bulletin of excavation of Tang Dynasty tomb at Xiangyu garden in Jiangsu Huaian[J]. Huai'an Museum, 2010(4): 45-53. (in Chinese)
- [81] 邱永生,耿建军,张传林,等. 江苏徐州花马庄隋唐墓地一号墓、四号墓发掘简报[J]. 东南文化,2007(2):34-38.
- QIU Yongsheng, GENG Jianjun, ZHANG Chuanlin, et al. Bulletin of excavation of Sui and Tang Dynasty tomb No. 1 and No. 4 at Huama village in Jiangsu Xuzhou[J]. South-east Culture,2007(2):34-38. (in Chinese)
- [82] 刘勤,郭菲,夏晶,等. 江苏仪征都市枫林唐宋墓群发掘简报[J]. 东南文化,2010(4):38-44.
- LIU Qin, GUO Fei, XIA Jing, et al. Bulletin of excavation of Tang and Song Dynasty tomb at Fenglin in Jiangsu Yizheng[J]. Yizheng Museum, 2010(4): 38-44. (in Chinese)
- [83] 赖斯清. 江西赣县梅林唐墓清理简报[J]. 南方文物,1994(4):10-11.
- LAI Siqing. Bulletin of excavation of Tang Dynasty tomb at Meilin in Jiangxi Gan county[J]. Relics From South,1994(4):10-11. (in Chinese)
- [84] 陈文华,许智范. 江西南昌唐墓[J]. 考古,1977(6):401-402.
- CHEN Wenhua, XU Zhifan. Tang Dynasty tomb at Nanchang in Jiangxi[J]. Archaeology, 1977(6): 401-402. (in Chinese)
- [85] 肖发标,杨军. 江西瑞昌但桥唐墓清理简报[J]. 南方文物,1999(3):114-116.
- XIAO Fabiao, YANG Jun. Bulletin of excavation of Tang-Dynasty tomb at Danqiao in Jiangxi Ruichang[J]. Relics From South,1999(3):114-116. (in Chinese)
- [86] 李荣华,赵德林,占祥云,等. 江西婺源县茅坦庄遗址汉、唐、宋、清墓清理简报[J]. 南方文物,2007(1):23-27.
- LI Ronghua, ZHAO Delin, ZHAN Xiangyun, et al. Bulletin of excavation of Han, Tang, Song, Qing Dynasty tomb at Maotan village site in Jiangxi Maoyuan[J]. Relics From South,2007(1):23-27. (in Chinese)
- [87] 户亭风. 九江市郊发现唐墓[J]. 江西历史文物,1981(1):53-55.
- HU Tingfeng. Found a Tang Dynasty tomb in Jiujiang suburban[J]. Jiangxi Historical Relics, 1981(1): 53-55. (in Chinese)
- [88] 李杰. 勒石与勾描—唐代石椁人物线刻的绘画风格学研究[D]. 西安:西安美术学院,2011:14-51.
- [89] 尚晓波,朱达. 辽宁朝阳北朝及唐代墓葬[J]. 文物,1998(3):4-26.
- SHANG Xiaobo, ZHU Da. Bei and Tang Dynasty tomb at Chaoyang in Liaoning[J]. The Museum of Chao yang, 1998(3): 4-26. (in Chinese)
- [90] 郭清章. 辽宁朝阳地区唐墓初探[J]. 安徽文学,2009(1):202-203.
- GUO Qingzhang. District Tang Dynasty tomb at Chaoyang in Liaoning[J]. Anhui Literature,2009(1):202-203. (in Chinese)
- [91] 李新全,于俊玉. 辽宁朝阳市黄河路唐墓的清理[J]. 考古,2001(8):59-70.
- LI Xinquan, YU Junyu. Excavation of Tang Dynasty tomb at Huanghe road in Liaoning Chaoyang[J]. Archaeology, 2001(8): 59-70. (in Chinese)
- [92] 朝阳地区博物馆. 辽宁朝阳唐韩贞墓[J]. 考古,1973(6):356-361.
- Chaoyang district museum. TANG Hanzhen tomb at Chaoyang in Liaoning[J]. Archaeology, 1973(6): 356-361. (in Chinese)
- [93] 张洪波,贾宗梁. 辽宁朝阳五座唐墓[J]. 北方文物,1994(3):42-46.
- ZHANG Hongbo, JIA Zongliang. Tang Dynasty five tombs at Chaoyang in Liaoning[J]. Northern Cultural Relics, 1973(6): 356-361. (in Chinese)
- [94] 金殿士. 辽宁朝阳西大营子唐墓[J]. 文物,1959(5):62-64.
- JIN Dianshi. Tang Dynasty tomb at Xida Yingzi in Liaoning Chaoyang[J]. Cultural Relics, 1959(5): 62-64. (in Chinese)
- [95] 刘亨发. 洛阳崔氏墓壁画地仗层加固修复研究[J]. 丝绸之路,2015(4):75-78.
- LIU Hengfa. Study on reinforcement and repair of tombs of Cui's tombs in Luoyang[J]. The Silk Road,2015(4):75-78. (in Chinese)
- [96] 孙秉根. 洛阳地区第一部唐墓发掘报告—《偃师杏园唐墓》评介[J]. 中原文物,2004(3):83-86.
- SUN Binggen. The first Tang tomb excavation report in Luoyang—"Yanshi Xingyuan tomb" review[J]. Cultural

- Relics of Central China, 2004(3): 83-86. (in Chinese)
- [97] 徐殿魁. 洛阳地区隋唐墓的分期[J]. 考古学报, 1989(3): 276-304.
- XU Diankui. Stages of Sui and Tang Dynasty tombs in Luoyang area[J]. Acta Archaeology Sinica, 1989(3): 276-304. (in Chinese)
- [98] 陈良伟. 洛阳定鼎路小学唐宋遗迹和东周墓葬发掘简报[J]. 考古, 1997(11): 36-43.
- CHEN Liangwei. Bulletin of excavation of Tang, Song and Douzhong Dynasty tombs at Dingding Road Primary School in Luoyang[J]. Archaeology, 1997(11): 36-43. (in Chinese)
- [99] 洛阳博物馆. 洛阳关林 59 号唐墓[J]. 考古, 1972(3): 32-34.
- Luoyang museum. The No. 59 of Tang Dynasty tomb at Guanlin in Luoyang[J]. Archaeology, 1972(3): 32-34. (in Chinese)
- [100] 王文浩. 洛阳关林大道唐墓(LNGM56)发掘简报[J]. 中原文物, 2005(6): 37-42.
- WANG Wenhao. Bulletin of excavation of Tang Dynasty tomb(LNGM56) at Guanlin road in Luoyang[J]. Cultural Relics of Central China, 2005(6): 37-42. (in Chinese)
- [101] 褚卫红, 蔡梦柯, 高虎, 等. 洛阳关林大道徐屯东段唐墓发掘简报[J]. 文物, 2006(11): 33-47.
- CHU Weihong, CAI Mengke, GAO Hu, et al. Bulletin of excavation of Tang Dynasty tomb in Xutun east section at Luoyang Guanlin road[J]. Cultural Relics, 2006(11): 33-47. (in Chinese)
- [102] 侯秀敏, 李淑霞, 高金照, 等. 洛阳关林唐代陈晖墓发掘简报[J]. 中原文物, 2012(6): 4-8.
- HOU Xiumin, LI Shuxia, GAO Jinzhao, et al. Bulletin of excavation of Tang Dynasty CHEN Hui's tomb at Guanlin in Luoyang[J]. Cultural Relics of Central China, 2012(6): 4-8. (in Chinese)
- [103] 徐治亚. 洛阳关林唐墓[J]. 考古, 1980(4): 382-383.
- XU Zhiya. Tang Dynasty tombs in Luoyang Guanlin[J]. Archaeology, 1980(4): 382-383. (in Chinese)
- [104] 刘景龙, 李永强. 洛阳龙门奉先寺遗址发掘简报[J]. 中原文物, 2001(2): 10-20.
- LIU Jinglong, LI Yongqiang. Bulletin of excavation of Fengxian temple site in Luoyang Longmen[J]. Cultural Relics of Central China, 2001(2): 10-20. (in Chinese)
- [105] 赵振华, 朱亮. 洛阳龙门唐安菩夫妇墓[J]. 中原文物, 1982(3): 21-26.
- ZHAO Zhenhua, ZHU Liang. Luoyang Longmen Tang Anfu couple tomb[J]. Cultural Relics of Central China, 1982(3): 21-26. (in Chinese)
- [106] 尚巧云, 胡小宝, 胡瑞. 洛阳龙门张沟唐墓发掘简报[J]. 文物, 2008(4): 42-50.
- SHANG Qiaoyun, HU Xiaobao, HU Rui. Bulletin of excavation of Tang Dynasty tomb at Zhanggou in Luoyang Longmen[J]. Cultural Relics, 2008(4): 42-50. (in Chinese)
- [107] 方莉, 马毅强, 李惠君. 洛阳孟津朝阳送庄唐墓简报[J]. 中原文物, 2007(6): 10-16.
- FANG Li, MA Yiqiang, LI Huijun. Bulletin of Tang Dynasty tomb at Chaoyang Song village in Luoyang Mengjin[J]. Cultural Relics of Central China, 2007(6): 10-16. (in Chinese)
- [108] 王炬, 郭木森, 廖子中, 等. 洛阳孟津西山头唐墓发掘报告[J]. 华夏考古, 2003(1): 52-68.
- WANG Ju, GUO Musen, LIAO Zizhong, et al. Bulletin of excavation of Tang Dynasty tomb in Xishantou at Luoyang Mengjin[J]. Huaxia Archaeology, 2003(1): 52-68. (in Chinese)
- [109] 李德方, 申建伟. 洛阳市北郊唐代墓葬的发掘[J]. 华夏考古, 1996(1): 8-16.
- LI Defang, SHEN Jianwei. Excavation of Tang Dynasty tomb in Luoyang north suburbs[J]. Huaxia Archaeology, 1996(1): 8-16. (in Chinese)
- [110] 任广, 胡小宝, 胡瑞. 洛阳市关林唐墓(C7M1526)发掘简报[J]. 中原文物, 2008(4): 21-24.
- REN Guang, HU Xiaobao, HU Rui. Bulletin of excavation of Tang Dynasty tomb(C7M1526) at Guanlin in Luoyang[J]. Cultural Relics of Central China, 2008(4): 21-24. (in Chinese)
- [111] 黄吉博, 商春芳, 胡小宝. 洛阳市龙康小区 C7M1422 唐墓发掘简报[J]. 中原文物, 2009(2): 7-10.
- HUANG Jibo, SHANG Chunfang, HU Xiaobao. Bulletin of excavation of Tang Dynasty tomb(C7M1422) at Longkang village in Luoyang[J]. Cultural Relics of Central China, 2009(2): 7-10. (in Chinese)
- [112] 河南省博物馆, 洛阳市博物馆. 洛阳隋唐含嘉仓的发掘[J]. 文物, 1972(3): 49-59.
- Henan museum, Luoyang museum. Excavation of Sui and Tang Dynasties Hanjiachang[J]. Cultural Relics, 1972(3): 49-59. (in Chinese)
- [113] 赵孟林, 冯承泽, 王岩. 洛阳唐东都履道坊白居易故居发掘简报[J]. 考古, 1994(8): 692-701.
- ZHAO Menglin, FENG Chengze, WANG Yan. Bulletin of excavation of Bai Juyi's former residence at Tang east Dynasty capital Lvdao road in Luoyang[J]. Archaeology, 1994(8): 692-701. (in Chinese)

(责任编辑: 卢杰, 邢宝妹)