

女西装平肩袖的纸样与工艺

金玲

(广州大学 纺织服装学院, 广东 广州 510165)

摘要:通过市场调研平肩袖的款式、纸样与工艺造型,总结出平肩袖的部分款式变化规律,为进一步提高成衣的整体造型起到一定推动作用,通过3款纸样设计分析,为目前市场上平肩袖纸样设计提供参考和借鉴。

关键词:女西装;平肩袖;纸样;工艺;造型

中图分类号:TS 941.712 **文献标志码:**A **文章编号:**2096-1928(2016)03-0290-07

Study on Pattern Designs and Techniques of Flat Shoulder Sleeves of Women's Suit

JIN Ling

(College of Textile and Garment, Guangzhou University, Guangzhou 510165, China)

Abstract: Pattern design of sleeves is an intermediate link between style design and process design, as well as the key to the techniques of ready-to-wear clothing. Through investigations of styles, pattern designs and process modeling of flat shoulder sleeves in recent years, this paper discovers principles of changes in styles of some flat shoulder sleeves. Meanwhile, it to some extent makes further contributions to the overall shaping design. As a result of analyzing three types of pattern designs in this paper, the author tries to provide some references for pattern designs of flat shoulder sleeves in today's market.

Key words: women's suit, flat shoulder sleeves, pattern design, process design, modeling

综观国际流行趋势,袖子的设计几乎存在于任何风格的服装品牌中。品牌就是符号,是一种可以用来识别产品属性的标记。风格的流行基本依靠国际流行趋势的引导。中国的服装企业在世界服装企业中的地位多为加工制造型企业,如何从制造型企业转化为创造型企业,不仅需要我国国际地位的不断改善和提高,而且需要在政府部门、高校、行业协会的组织下,举办或参加服装博览会、发布会,在文化的包装下,走出国门,走向世界。与此同时,更应该学习国际大牌纸样和工艺,从根本上理解设计的结构与风格,为中国市场注入更多新鲜的血液^[1]。

袖山是女西装袖的重要而关键部位,它也是时装设计的焦点部位。当今流行的时装袖型,加入了多种时尚设计元素,如切展式造型、飞翼袖山造型、

立体褶裥造型、泡泡造型等。文中主要在基本女西装袖型的基础上研究平肩袖的纸样设计与工艺设计,结合张文斌和刘瑞璞的相关研究^[2-4],用较简洁的方法制作结构变化与分割设计造型,具体规格尺寸如下:后衣长,48 cm;领围,35 cm;肩宽,38 cm;胸围,92 cm;腰围,74 cm;背长,37 cm;袖口,24 cm;袖长,62 cm;领宽,7 cm;后上围深,23 cm。

文中3款女西装纸样和工艺研究符合市场流行趋势,满足部分企业的生产需要。

文中以广州天河城商圈、广州火车站商圈为调查地点,通过对女西装袖子结构设计和工艺市场调研,归纳出平肩袖的设计在市场中占有大部分比例,对女西装的设计创新具有决定性影响,袖山部位在女西装袖结构上占有重要地位。通过对市场

上常见的平肩袖做纸样与工艺分析,做出 3 款纸样和工艺尝试,进一步提高女装品牌的纸样设计能力,提升女装品牌的国际知名度,增强女装品牌的国际、国内竞争力,促进女装企业实现从“中国制造”到“中国创造”的转型,促进产业健康发展。

1 市场上流行的平肩袖

1.1 市场上流行的平肩袖的品牌

虽然广东拥有 MO&CO、歌莉娅、百图、例外等较为知名的服装品牌,但是目前所拥有的女装品牌知名度在世界服装之林中较国际品牌还有较大差距。本次主要调研了 MO&CO 和歌莉娅 2 个品牌。

MO&CO 是广州爱帛服饰有限公司于 2004 年从法国引进的主流精品女装品牌。该品牌非常注重纸样和工艺设计,尤其是在结构设计方面具有鲜明的创新性。该品牌是以都市独立、自信的女性为目标消费群,备受年轻时尚的消费者喜爱,至今已拥有近 300 家店铺,在国内一线城市占据主导地位。秋冬产品中有大量的女西装,调研表明,女西装的袖子设计还不够丰富,若可以进行一些结构设计,那么该品牌的西装产品将能赢得更多消费者的喜爱。

“歌莉娅”源自英文“GLORIA”,是广州格风服饰有限公司面向 20 ~ 35 岁中高端消费的女性时尚

品牌,诞生于 1995 年,经过 10 年发展,受到时尚女性消费者喜爱。歌莉娅产品线丰富,非常注重产品的面料选择和制作工艺,可供国内中高端消费者选择。如果可以进一步提升结构设计,将更能迎合当代国际时尚风格,增加品牌从工艺和版型等各个方面消费者的穿着体验。

1.2 市场上流行的平肩袖批发市场

通过调研广东女装品牌表明,大多数袖子设计效果不佳,款式陈旧,廓形保守,抄袭现象严重,缺乏创新,缺乏品牌的风格特征。

虽然有些女西装款式的工艺不佳,但也有一些设计大胆,富有创新,时代感强。这类款式以其低廉的价格、新颖的设计被很多都市时尚女性消费者喜爱,所以这类女装对于市场的流行也具有一定引导性意义。

2 女西装平肩袖的纸样款式

2.1 切展式款式 1 纸样

该款式为 1 件结构变化丰富的女西装设计。在袖子设计中该款采用平肩袖的设计准则,加宽了肩部造型,使穿着者显得更加职业,更加自信。这款平肩袖设计不会显得过于夸张而导致无法在工作和生活中穿着,所以该款是符合市场需要的女西装设计(见图 1)。

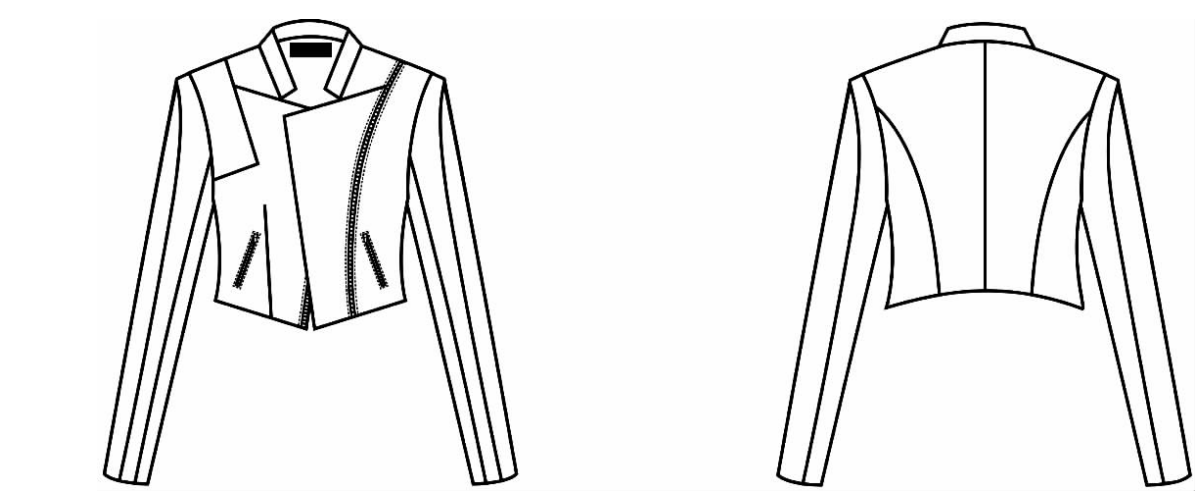


图 1 款式 1 正背面款式
Fig.1 Style I front and back

款式 1 的基础纸样是两片袖纸样设计,袖片前片上,袖山高下落 4 cm 沿袖山弧线画顺,前袖窿弧线沿前袖山弧线往里缩 3 cm 画顺到袖口。这条分

割后的袖片纸样,分 6 等份剪开,拉直,在纸上拷贝出拉直后的袖子纸样,拼接到小袖片上,将袖山弧线修整圆顺(见图 2)。

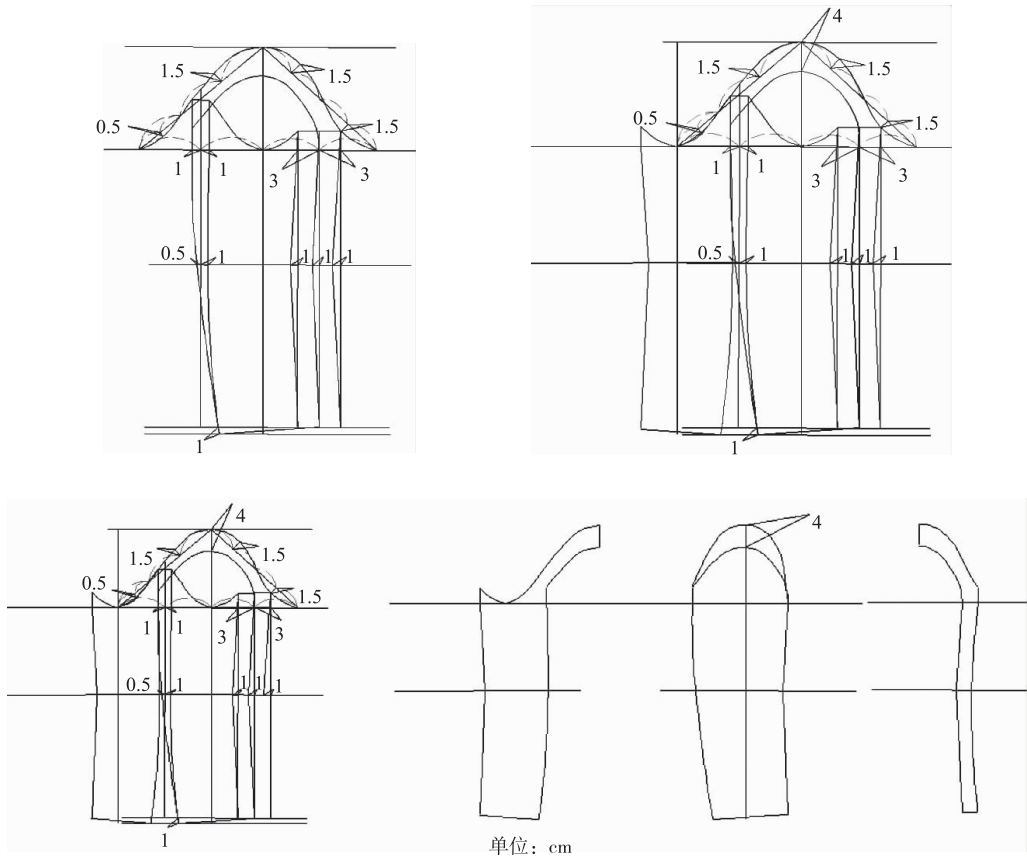


图 2 款式 1 CAD 纸样制作步骤
Fig.2 Style I CAD pattern making steps

2.2 切展式款式 2 纸样

该款式将基础两片袖进行结构分割^[5], 廓形设计类似于款式 1, 而结构设计却有自己独特的之处。袖片的结构分割既满足了平肩袖的设计原则, 又带

有未来感, 符合最新的流行趋势。该款式服装从正面看袖子造型简洁, 从背面看, 袖肘线以上部分是斜线分割, 袖肘线以下部分是纵横分割, 这两条分割线组合在一起具有较强的时尚感和未来感(见图 3)。

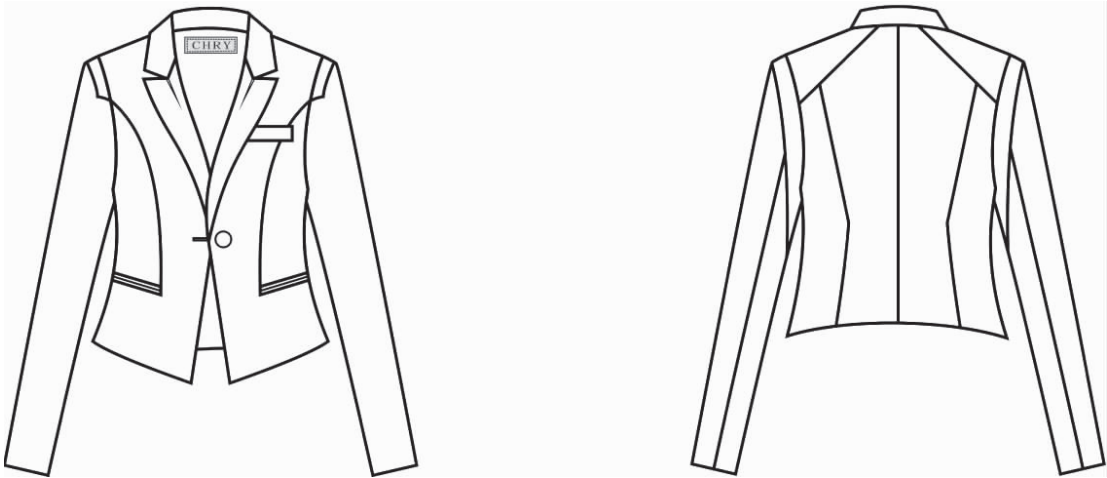


图 3 款式 2 正背面款式
Fig.3 Style II front and back

两片袖的基础纸样和款式 1 类同。从原型袖片大袖上前肩斜线往袖山顶点的位置推移 9 cm, 再往大袖片平推移 3 cm(方向为前片往大袖片肩缝倾斜), 沿肩缝袖山高最高处 4 cm 到小袖片画顺, 然后

将刚分割出来的袖子裁片, 剪出来分若干等份拉直, 再在纸上画出拉直后形状的纸样, 最后和小袖片一起拼接起来(见图 4), 达到加宽肩部线条的理想效果。

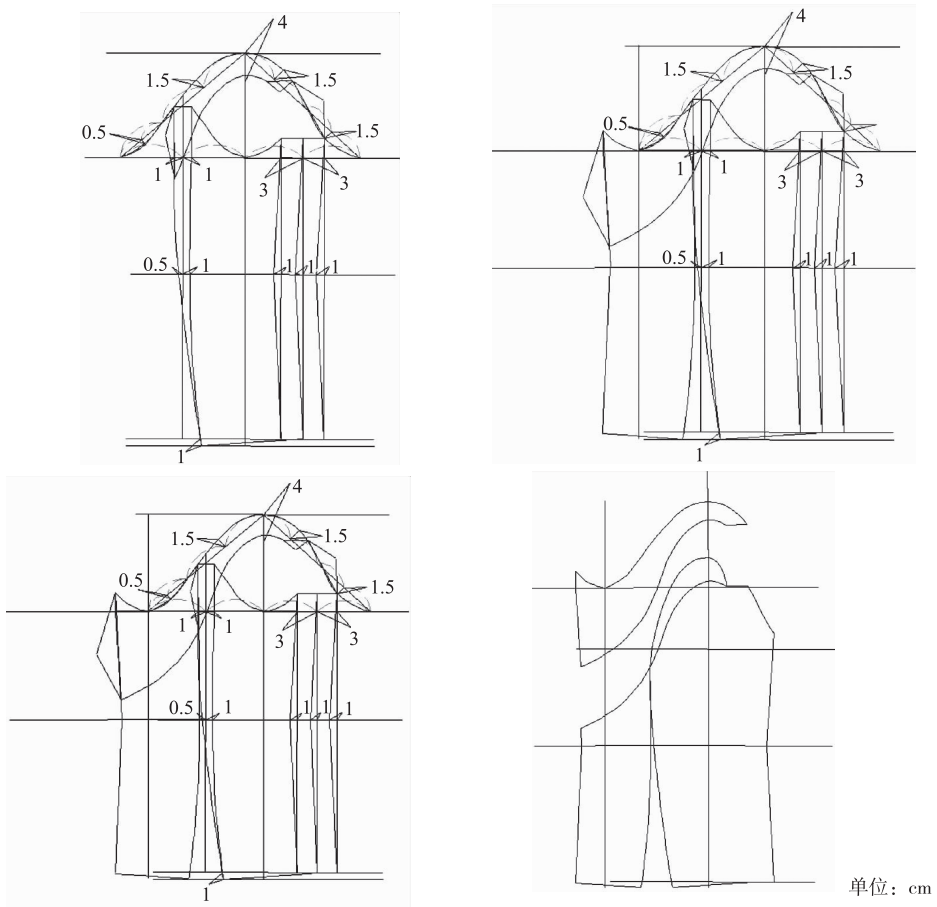


图 4 款式 2 CAD 纸样制作步骤
Fig. 4 Style II CAD pattern making steps

2.3 平肩造型款式 3 纸样

为了达到同一风格的设计原则,又尝试了新的角度进行纸样设计,前两款都是在袖子上进行分割造型,这款如果从西装的前片和后片上面进行设计造型,是否可以出现同样的设计效果以及满足类似风格女装品牌消费者的需要?

该款平肩袖造型设计其实并非在袖子的纸样

上去设计,两片袖的基础纸样没有变化^[6-7],而是通过衣服前片和后片,使用前后片肩缝处各自往外延伸 6 cm,肩省为 4 cm 活褶处理,这样才有折叠后 2 cm 的活褶造型,最终呈现的平肩款式设计。此款设计是现代女性职业化的典型款式设计,可以体现出现代都市女性独立、自信的精神面貌和风格特征(见图 5~6)。

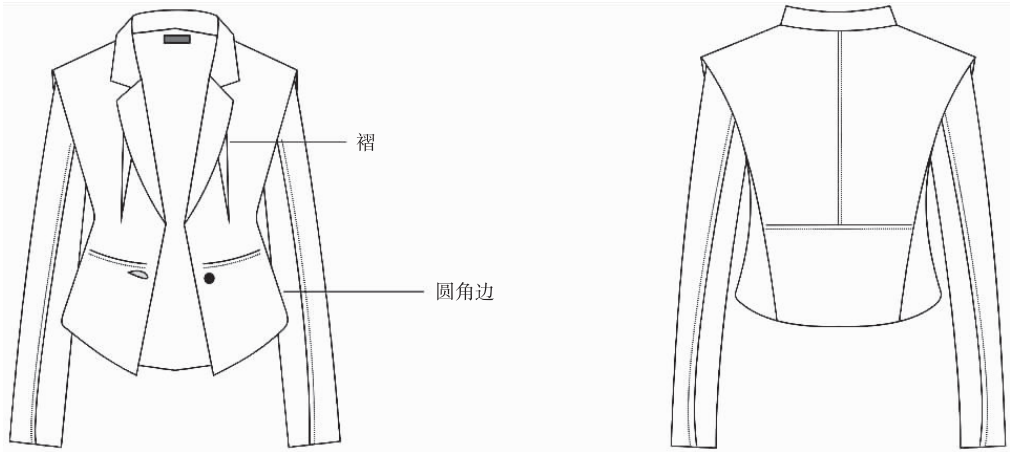


图 5 款式 3 正背面款式
Fig. 5 Shoulders modeling Style III front and back

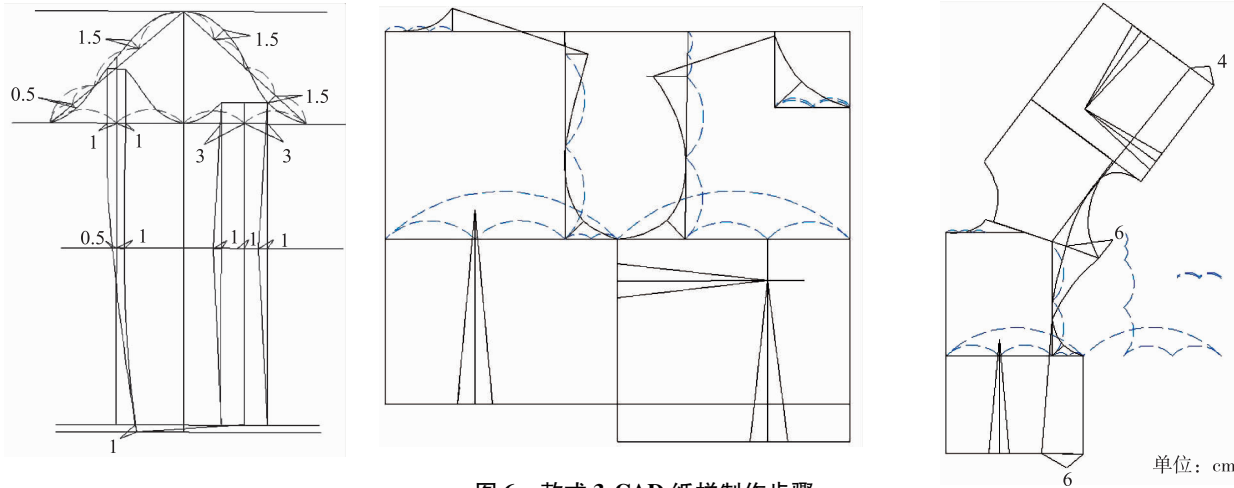


图 6 款式 3 CAD 纸样制作步骤

Fig.6 Style III CAD pattern making steps

3 女西装平肩袖工艺

3.1 切展式款式 1 工艺

切展式款式 1 设计变化的重点是在袖窿部位^[8],局部造型结构的变化不但不影响整件西装的穿着性和舒适性,反而增加了女西装肩部的造型设计,尤其是对于肩部较窄的女性消费者,更是改良设计。

3.1.1 袖子处理 一件好的成衣制版和车缝都是非常重要的工序。特别要注意的是根据测量出的前后袖山的长度,在袖山顶端下 4 cm 处缝制时,宽度始终保持在 3 ~ 4 cm 之间,圆顺车缝。在缝合前大小袖窿缝时,袖口线要向前偏移 1 cm,以便更加符合人体的运动。另外,袖山的容位控制在 1 ~ 1.5 cm 之间,整个袖肥的纸样尺寸根据面料厚薄,控制在 35 ~ 37 cm 之间,这样的袖型才符合时装化要求。

3.1.2 工艺处理 首先将袖子大片与分割 3 ~ 4 cm 的裁片车缝,将该裁片与小袖车缝,再将设计好的前后片进行缝合,即可完成整件造型设计(见图 7)。



(b)



(c)



(d)



(a)

图 7 款式 1 工艺制作

Fig.7 Style I during processing

3.2 切展式款式 2 工艺

切展式款式 2 设计变化的重点是在袖窿部位和袖身部位,该款式和款式 1 类似,属于通勤风格的结构设计,不同之处在于袖身变化,从后面看变化丰富,尤其是选择金属质感颜色的面料进行拼接和碰撞从而增加了该款式的未来感。

3.2.1 袖子处理 此款是在两片袖的基础原型上变化而来的,结构上是从肩缝往前片推移 9 cm,往大袖片推移 3 cm(方向为前片往大袖片肩缝倾斜)。

3.2.2 工艺处理 首先沿着肩缝袖山高最高处 4 cm 到后缝缝合,再将大袖和小袖裁片缝合,最后将前片与后片缝合,上袖子即可完成最后的设计造型(见图 8)。



图 8 款式 2 工艺制作
Fig.8 Style II during processing

3.3 平肩造型款式 3 工艺

平肩造型款式 3 的袖子结构相对前两款来说比较简单,重点是在前片和后片的肩部处理上以及与袖子的结合方式上。

3.3.1 袖子处理 两片袖的基础原型不变,结构上使用前后片肩缝处各自往外延伸 6 cm,肩省为 4 cm 活褶处理,以便肩省折叠后为 2 cm 的活褶造型,最终呈现平肩造型的样子。

3.3.2 工艺处理 首先将大小袖片缝合在一起,再将 3 片前片和 3 片后片一起车缝,最后上袖子即可完成该款设计造型(见图 9)。



(a)



(b)



(c)



(a)



(b)



(c)



(d)

图 9 款式 3 工艺制作
Fig.9 Style III during processing

4 结 语

随着市场的发展,女士西装款式日益丰富,很多品牌在主推女西装时,还配套生产其他产品,如

西装式背心等。与传统人们印象中严肃的女西装相比,现代女西装更休闲化一些。平肩袖是最近流行的女西装产品,而时尚化、休闲化,也是女西装未来的发展趋势。

随着《杜拉拉升职记》、《欢乐颂》等影片的影响,职场女性更青睐于时尚的创意职业装,加强纸样和工艺设计是女西装市场迈出的关键一步。总之,通过调研表明,创意设计 with 打板关系非常密切,只有理解结构纸样设计与工艺设计才能更好地做好款式创新设计,设计打版一体化的创新观念是新时代服装行业发展的重要目标。

参考文献:

- [1] 刘晓刚. 服装设计实务[M]. 1 版. 上海: 东华大学出版社, 2008: 1-10.
- [2] 张文斌, 王建萍. 女装结构设计[M]. 上海: 东华大学出版社, 2008: 151.
- [3] 张文斌. 服装结构设计[M]. 北京: 中国纺织出版社, 2008: 202-245.
- [4] 刘瑞璞. 服装纸样设计原理与应用[M]. 北京: 中国纺织出版社, 2009: 301-347.
- [5] 鲍卫兵. 女装工业纸样-内外单打板与放码技术[M]. 上海: 东华大学出版社, 2014: 131-138.
- [6] 王家馨. 服装 CAD[M]. 北京: 高等教育出版社, 2004: 54.
- [7] 陈明艳. 女装结构与纸样[M]. 上海: 东华大学出版社, 2014: 225-238.
- [8] 张文斌. 服装工艺学[M]. 北京: 中国纺织出版社, 2009: 153-185. (责任编辑: 张 雪, 杨 勇)