

# 女装衣身造型中隐形省道的运用

潘红梅

(江阴职业技术学院 艺术设计系,江苏 江阴 214400)

**摘要:**现代时尚女装的造型既要修饰出女性美好的曲线,又要在胸臀处给予适当的造型装饰,以突出女性婀娜的体态特征。针对衣身的结构设计中常规省道单一的合体功能性已不能满足现代女装结构设计要求的问题,通过研究隐形省道在女装造型塑造中所发挥的作用,依据实例分析隐形省道的结构设计方法,总结出隐形省道在女装衣身造型运用中的设置技巧,为女装结构设计提供参考。

**关键词:** 隐形省道;结构设计;衣身造型

**中图分类号:** TS 941.2    **文献标志码:** A    **文章编号:** 2096-1928(2016)02-0190-05

## Application of Invisible Dart to Ladies Clothing Model

PAN Hongmei

(Department of Art Design, Jiangyin Polytechnic College, Jiangyin 214400, China)

**Abstract:** Modern ladies garment style not only need to embellish their beautiful curve, but also need to give some suitable modeling decoration in the chest buttocks in order to reveal women's elegant frame. So in the structural design of garment, single fitness function of conventional dart now can not meet the requirements of structure design of modern ladies wear. This paper researches the function of invisible dart in women's style shaping, and analyzes the setting method of invisible dart according to lots of examples, so the theory of ladies wear design and model was enriched, which has a better theoretical and practical significance.

**Key words:** invisible dart, structural design, clothing model

由于女性体型的凹凸起伏变化比较明显,因此合体女装必须采用收省、抽褶和打裯的结构处理方法,从而塑造出符合女性体型特征的服装<sup>[1]</sup>。为了满足现代女性追求服装款式新异的心理,时装款式必须推陈出新。但实用装不同于创意装,会有很大的变化,更多的是细节或局部的创新,别致的细节设计还表现在用非常态省道处理服装所需的造型结构<sup>[2]</sup>。因此,各类时装其外观造型上都很常见,但在结构处理上,却显得含蓄而微妙,时装因此被赋予了新鲜感和个性美。

文中通过对不同类型的合体女装进行结构分析,在女装衣身基本纸样的基础上,通过剪切、合并、展开等结构处理方法,探讨隐形省道在合体女

装结构设计中的运用方法和技巧,从而打造出凹凸有致的现代服装造型。凹凸有致的服装造型是基于对某个部位的创造和人体形态需求而进行的空间设计,是把各种形状、轮廓特征结合服装的内外结构设计,形成综合的材料肌理构成,是一个强调造型视觉延伸和功能互补,把平面与立面互转的过程<sup>[3]</sup>。

## 1 隐形省道概述

### 1.1 隐形省道定义

隐形省道,即在结构设计中将不符合人体体型和不符合造型需要所处理的面料余量隐藏起来的省道,在成衣中是以非常规省道的形态存在,既发

收稿日期:2016-01-19; 修订日期:2016-02-20。

基金项目:江阴职业技术学院科研基金项目(15-A-YS-15)。

作者简介:潘红梅(1981—),女,讲师,硕士。主要研究方向为服装结构设计。Email:51648432@qq.com

挥着常规省道的功能性,又兼具增加造型量的装饰性,具体如图 1 所示。

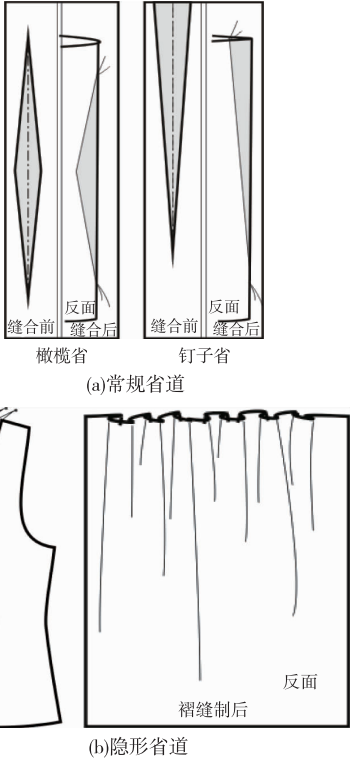


图 1 常规省道与隐形省道的对比

Fig.1 Comparison diagram of regular dart and invisible dart

1.2 隐形省道的分类

将所处理的面料余量集结处理是将省量隐藏在褶、裥中;将面料余量裁减掉再缝合是将面料余量隐藏在分割线中,都是“非显性”的一种省道存在形式<sup>[4]</sup>。因此,隐形省道包括两种:一种是将多余面料集结处理,处理量仍然存在,却没有具体省的形态的褶裥类隐形省道;另一种是将余量裁剪掉再缝合,所处理的面料余量形态已不复存在的分割类隐形省道。

1.3 隐形省道的作用

常规省道和褶裥是将人体凹凸所产生的面料浮余量处理掉,是一种“减”的模式;而隐形省道不仅能够使面料符合人体,更具备在需要的部位进行量的加放功能,兼具“减”与“加”两种模式。因此隐形省道既具备常规省道的合体功能性,又能根据造型夸张的需要,依据省道设置进行造型的夸张和装饰,从而打造出兼具合体功能性和造型装饰性的现代女装造型。

2 隐形省道的结构设计方法

2.1 分割类隐形省道在女装中的应用

根据隐形省道的分类及作用,分析如图 2 所示

的旗袍裙款式。



图 2 设置分割类隐形省道的女装

Fig.2 Female dress with split invisible dart

这是一款合身 X 造型女装,胸部的圆弧形分割即采用了分割类隐形省道。这种分割比较特别,有别于常规的弧形分割线,融装饰性与功能性为一体,主要表达设计者创意理念和个性的分割线<sup>[5]</sup>。

根据外形可知,此款服装需要借助圆弧形分割隐形省道来消除女体胸部的浮余量以及胸腰差的量才能达到合体的造型效果,同时下摆膨出的造型需要依据裙摆分割线进行造型量的添加。因此上半身的胸省量需借助 3/4 弧形隐形省道将胸腰差所产生的余量隐藏到分割缝中,裙身部分则利用分割线将腰省隐藏进去,同时借助分割类隐形省道,将裙摆的膨出量添加进来。为了清晰展示省量隐形的过程,文中借鉴吴永红的纸样剪切设计法<sup>[6]</sup>。

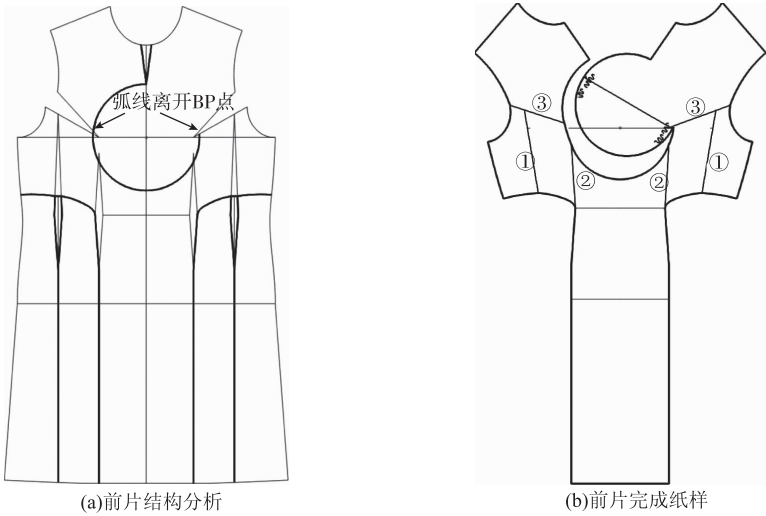
前衣片结构设计图解如图 3 所示<sup>[7]</sup>。图 3(a)中,先依据常规省道的位置进行 3/4 圆弧形隐形省道的设置,再沿着深色线剪开纸样,并剪开所有常规省道;按照图 3(b)中的数字序号将腰省合并,再将袖笼省合并,把前部浮余量及腰省量全部转移至胸部的圆弧形分割缝中,即将所有省量隐藏到 3/4 圆弧形隐形省道中。为了使胸部圆润饱满,3/4 圆弧可以离开胸高点(bast point, BP)一定的距离,合并袖笼省后胸部的圆形裁片上可以将多余的省尖量在缝制时进行缩缝处理,见图 3(b)中圆形裁片上缩缝标识。

图 4 为裙身部分的结构设计图解。先依据常规腰省的位置设置好弧形隐形省道的形状(见图 3(a)),然后将腰省量隐藏到裙身的弧形分割线中(见图 4(a)),再依据分割线增添裙摆膨出的造型量(见图 4(b)),从而完成整个裙身的结构设计。

因此,通过此款女装的结构设计可以发现,衣

身部分将前浮余量及腰省量转化为前胸的圆弧形分割隐形省道,体现了分割类隐形省道体型塑造的功能性作用;裙身将腰省量隐藏在裙身弧形分割类

隐形省道中,并借助分割线增添造型所需的膨出量,塑造了蓬松且富有折裥立体造型效果的裙身,体现了分割类隐形省道造型塑造的装饰性作用。



注:按照图上所标数字的顺序依次并省

图 3 前片结构设计图解

Fig. 3 Former structure design diagram

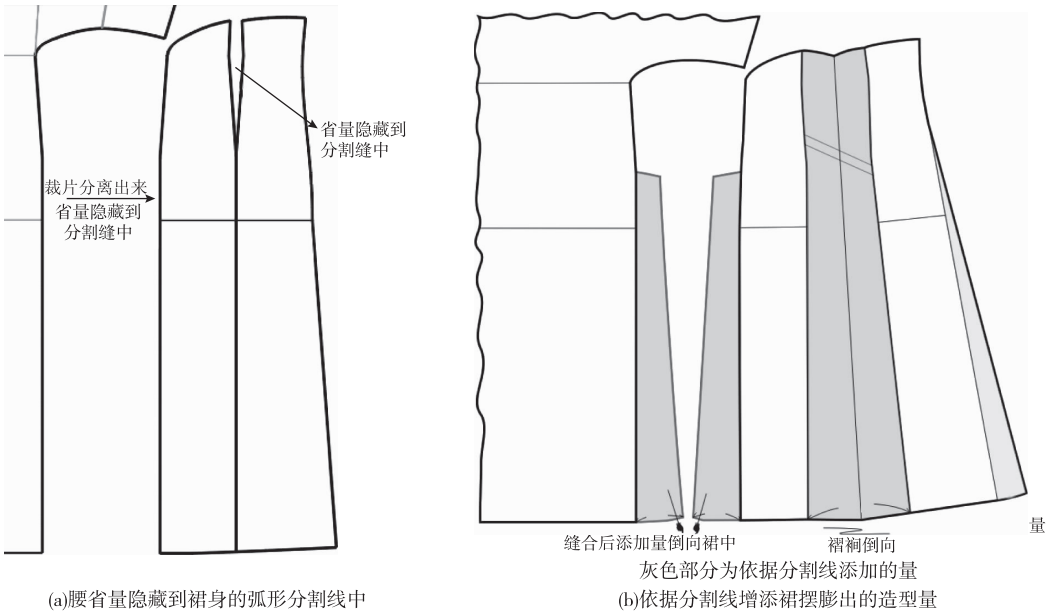


图 4 裙身部分的结构设计图解

Fig. 4 Structure design diagram of the skirt

2.2 褶裥类隐形省道在女装中的应用

根据隐形省道的作用及褶裥类隐形省道的设置形式,分析如图 5 所示的设置褶裥类隐形省道女装的结构设计方法。

此款女装外观呈现 X 造型特征,合体修身,需要消除女体胸腰差的量才能达到款式图中的立体造型效果。因此,前中的褶皱要将胸腰差所产生的腰部余量及胸部挺起因素导致的前浮余量融合到褶裥类隐形省道中。

此款女装前中的褶皱较密集,因此腰部余量及

前浮余量的融入,并不能满足密集褶皱装饰的需要,还需要借助衣片的切展获得更多的褶裥量,前衣片结构设计图解如图 6 所示。

为了成型后的服装褶皱效果自然,前衣片适宜采用横丝绉塑造更完美的皱褶肌理美。图 7 为前后衣片及领片纸样完成图。

该款女装袖型为一片蓬蓬袖,通过褶裥的添加,使袖山及袖口处蓬起,与前衣身的细褶相呼应,营造出一种浪漫、柔美的女性美。袖的结构设计与泡泡袖的设计方法类似,在进行褶裥量的加放时,

是在袖山头加入褶裥，不增加上臂处的袖肥。因此可以直接将袖山头部分打开，使袖山高的量变大，然后重新绘制袖山弧线<sup>[8]</sup>。袖口处的褶裥量要稍

作变化，将展开的袖口保留约 4 cm 的高度，4 cm 以上部分的展开量为袖口蓬松造型的褶裥量，具体如图 8 所示。

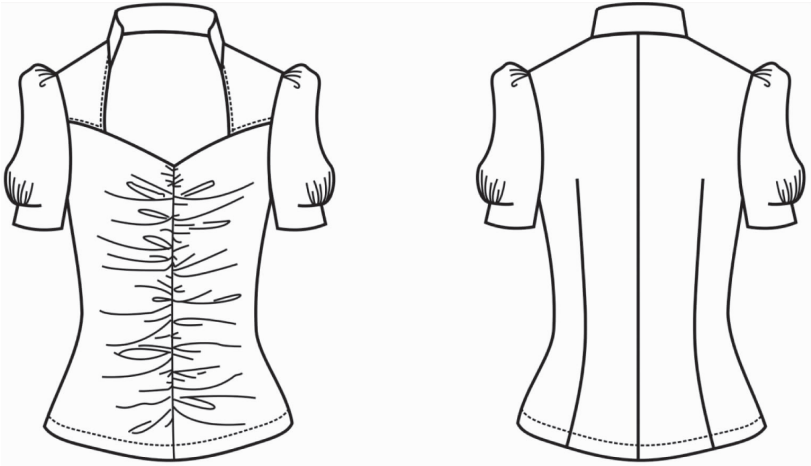


图 5 设置褶裥类隐形省道的女装  
Fig.5 Female dress with invisible dart in the form of pleat

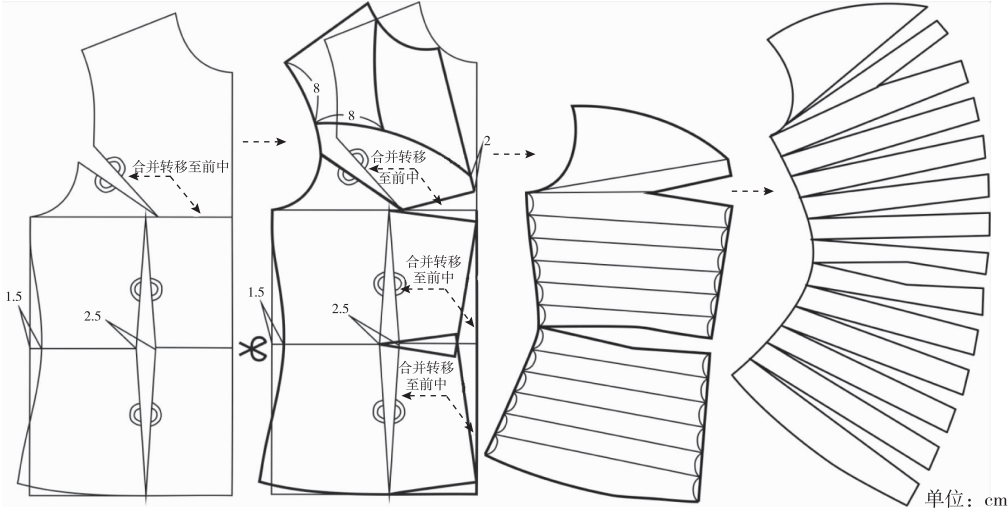


图 6 前衣片结构设计图解  
Fig.6 Former structure design diagram

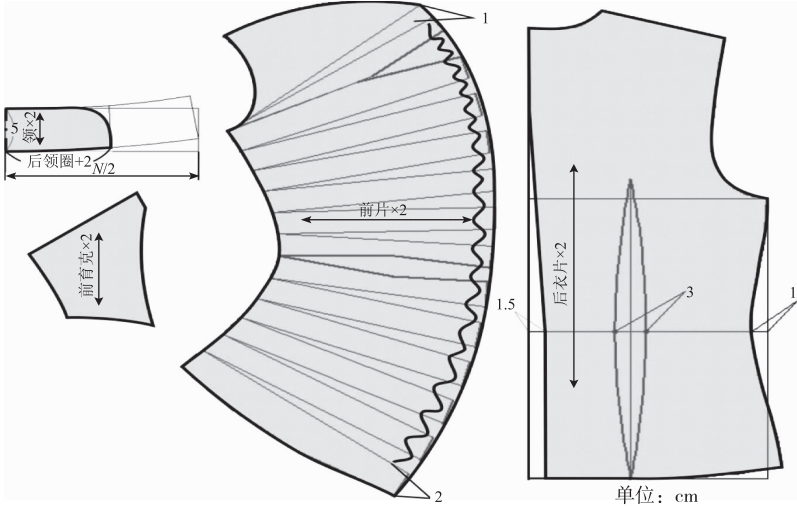


图 7 前后衣片及领片纸样  
Fig.7 Complete diagram of pieces

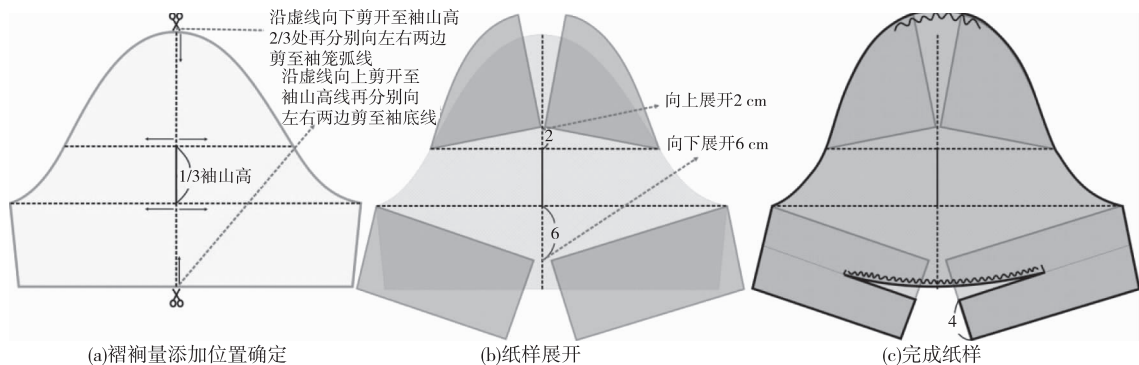


图8 袖片结构设计图解

Fig.8 Structure design diagram of sleeve

纵观此款女装的结构设计,前衣片首先将前浮余量及腰省量转化为前中的褶裥量,然后通过切展获得更多的褶裥量,体现了褶裥类隐形省道体型塑造的功能性作用;袖片通过在袖山及袖口处切展获得造型塑造所需的褶裥量,塑造了蓬松且富有肌理外观的蓬蓬袖立体造型,体现了褶裥类隐形省道造型塑造及丰富外观的装饰性作用。

### 3 结 语

1) 隐形省道的设置依据:以合体为目的的功能性结构设计方法需要依据人体的凹凸关系进行设计,即依据常规省道的位置进行隐形省道的设置;而以修饰为目的的装饰性结构设计方法则只需根据造型的需要或修饰的需要进行设计。

2) 两类隐形省道在女装衣身结构中的造型特点:分割类隐形省道的造型优势在于合体,褶裥类隐形省道的造型优势在于修饰。

因此,现代造型结构复杂的女装可以汲取各自的优势,综合运用隐形省道的合体功能性和造型装饰性,为现代女性塑造出变化多端的服装造型,巧妙合理地打造出合体美观与时尚创意并存的现代女装。

#### 参考文献:

- [1] 张文斌. 服装工艺学:结构设计分册[M]. 3版. 北京:中国纺织出版社,2008:81.
- [2] 卞颖星,朱柳舟,刘聪,等. 立体省道在女装衣身中的应用[J]. 纺织科技进展,2014(3):66-69.

BIAN Yingxing, ZHU Liuzhou, LIU Cong, et al. Application of stereoscopic dart in women's garment[J]. Progress in Textile Science and Technology, 2014(3):66-69. (in Chinese)

- [3] 周少华,孙菲菲. 凹凸式结构在服装造型设计中的应用[J]. 上海纺织科技,2010,38(4):6-7.

ZHOU Shaohua, SUN Feifei. Application of relief structure in garment shape design[J]. Shanghai Textile and Technology, 2010,38(4):6-7. (in Chinese)

- [4] 潘红梅,吴志明. 女装衣袖造型中隐形省道的运用[J]. 北京服装学院学报(自然科学版),2011(3):1-3.

PAN Hongmei, WU Zhiming. Application of invisible dart to ladies sleeves model[J]. Journal of Beijing Institute of Clothing Technology(Natural Science Edition), 2011(3):1-3. (in Chinese)

- [5] 蒋红英. 非常规分割线的构成方法及其创意[J]. 纺织学报,2014,35(6):105-109.

JIANG Hongying. Research on techniques and creations in unconventional structure line[J]. Journal of Textile Research, 2014,35(6):105-109. (in Chinese)

- [6] 吴永红. 纸样剪切设计在服装造型中的运用[J]. 纺织学报,2012,33(8):103-107.

WU Yonghong. Application of pattern cutting design in fashion modeling[J]. Journal of Textile Research, 2012,33(8):103-107. (in Chinese)

- [7] 中道有子. パターンマジックPart1[M]. 东京:文化出版局,2007:18-19.

- [8] 三吉满智子. 服装造型学[M]. 郑嵘,张浩,韩洁羽,译. 北京:中国纺织出版社,2008:250.

(责任编辑:邢宝妹)