

基于行业需求的服装款式图绘制方法

李楠

(中国传媒大学 艺术学部, 北京 100024)

摘要:从服装行业实际需求出发,采用循序渐进的方法,分析了服装款式的设计方法以及相关的表现手法,从款式图的设计美学、绘图方法、款式构成、面料表现、工艺技术等方面介绍服装款式图的设计与绘制表现,帮助服装专业人员理解服装的款式构成,拓展设计思维,掌握更深层次的服装表现要领,从而加强款式图的表现力、提高服装设计水平。

关键词:款式图;绘制要领;表现手法;构图方式

中图分类号:J 523.5

文献标志码:A

文章编号:2096-1928(2016)01-0053-06

Research on the Fashion Style Drawing Method According to Industry Needs

LI Nan

(The Art Department of Communication University of China, Beijing 100024, China)

Abstract: This article proceeds from real industry needs and step by step, explains the fashion style design method and corresponding technique of expression. It introduces the design and drawing of the fashion style from the aspects of design aesthetics, drawing method, style composing, fabric expression and craft technique. The purpose is to help the clothing professionals and readers who are interested with the style drawing to understand the fashion style composing, expand their design thinking, grasp the deeper level of fashion expression essentials, enhance the express force of the style drawing and finally raise the level of fashion design.

Key words: style drawing, drawing essentials, technique of expression, mode of composition

服装款式图可通过简练的线条,把服装结构和外部轮廓用平面视图表现出来,令人能够看清其形状和细节。因此,服装款式图更体现为一种交流和沟通的工具图^[1]。技术含量颇高的款式图,可成为制版师打版和样衣工缝制服装的依据。在服装行业中,由于服装款式图在生产方面传递信息的重要性,服装从业人员均把服装款式图作为基本素质及基本技能之一看待。

服装款式图最主要的特征是严谨性和真实性,尽管它不像服装画那样技法多样,只有最基本的点、线,但同样具有艺术的美感。优秀的服装款式图应体现出一种机械、整齐、对称、有序的形式语言^[2]。鉴于服装款式图在服装生产方面传递信息

的重要性,文中从设计美学、绘图方法、款式构成、面料表现、工艺技术等方面对服装款式图进行了深入研究。

1 服装款式图绘制要领

服装款式图是承接设计与制版的重要中间环节,它与效果图不同,其主要特点不是为渲染气氛和效果,而是以人体为依据,结合服装裁剪的原理,准确强调服装的结构与工艺。具体的绘制过程需要注意以下3个方面。

1.1 款式比例的准确性

绘制款式图,比例准确是必要的前提(见图1)。服装款式图与效果图在比例的准确性方面表现截

收稿日期:2015-11-20; 修订日期:2016-01-04。

基金项目:中国传媒大学优秀中青年教师工程项目(041005)。

作者简介:李楠(1980—),女,副教授,硕士生导师。主要研究方向为服装设计历史与理论。Email:linanplay@sina.com

然不同。效果图里的人体被夸张、被美化,所以服装的比例严重变形。如果按照效果图直接制版,版型师很难把握设计构想的比例和细节,必定造成服装比例失衡(长短、宽窄度)的错误。由此可见,服装的比例与人体关系十分密切。上衣的各部位比

例关系可根据肩宽确定,下装的各部位比例关系根据腰宽确定。掌握了主要部位的比例关系,其他内部细节的比例就不会出现太多问题。这样就能准确把握好服装的款式,正确表达服装风格与设计师的设计思想,为制版师提供准确的技术指引。



图1 比例准确的款式

Fig. 1 Style drawing in accurate proportions

1.2 工艺表达的完整性

服装款式图不可忽略对工艺细节的表现,尤其是对一些细小部件上的特殊工艺,还需要以放大局部的方式进行强调。表现衣领时,常见的问题是领面、领座的用线过于追求线条的平面化,没有画出领子在翻折时形成的实际形态以及厚度状态。初学者更容易忽略后领座底线的绘制,造成领部结构的缺失。表现衣袖时,疏忽了袖笼弧线的绘制,会导致装袖变成连身袖;肩线与袖窿的分割线不作标注,就会忽略肩线,肩部造型便不准确(见图2)。表现下装时,常见问题在于裤裆拉链位置不清晰,无视臀围弧度,表现扁平。

所不能比拟的。因此在绘图前必须充分了解服装的制作工艺、材质特征,多观察实物,加强工艺设计的印象,这对一些特殊工艺的表现尤为重要。所以,强化工艺设计实践是绘制服装款式图的必要前提。如果连工艺细节都没有表达清楚,款式图就失去了其指示书的意义,可能造成结构设计环节的工作失误。

1.3 绘制线条的要求

鉴于款式图的功能,其绘制风格要求简练、严谨,线条应当肯定、准确,要“简明扼要”,能用一条线表达的,就不要用多条线,不必要的线条一定要擦除(影响结构判断的衣纹和衣褶一律不画),更不能保留错误的线条,影响服装结构的准确表达(见图3)。为了确保线条的规范,需使用仪器作画(手绘时可用尺子作为辅助工具,电脑绘图多采用CorelDRAW和Illustrator两个绘图软件绘制)。

有的款式图为了区分服装内外形态或是在表现面料厚度时,可以使用不同粗细的线条绘制,这使服装款式图更富有层次。例如,外轮廓一般用最粗的线条表现,强调重要的比例关系;结构分割线应该使用中等粗细的线条,线条还要跟随人体结构的起伏而带变化;省位缝合线主要有肩省、胸省、腰省,通常使用细实线表现;服装明线使用虚线表达,绘制要注意节奏均匀;属于造型设计上的结构褶皱,不管抽褶还是压褶,与结构线一样使用中等线表达;着装时随人体结构而产生的褶皱,虽然不用



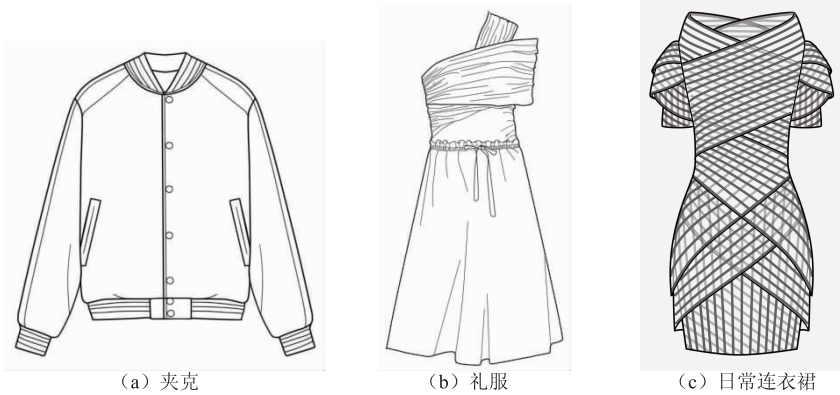
(a) 正确的西服衣袖表现 (b) 袖边线不平行的错误案例

图2 西服衣袖的不同表现

Fig. 2 Different express of suit sleeve

服装款式图对工艺细节的表达,是服装效果图

画,却也可以用最细的线表现;复杂的工艺细节往往也使用最细的线条表现^[3]。



(a) 夹克 (b) 礼服 (c) 日常连衣裙

图 3 使用不同的线条表达不同类型的服装

Fig. 3 Express different style of garment using different type of linellae

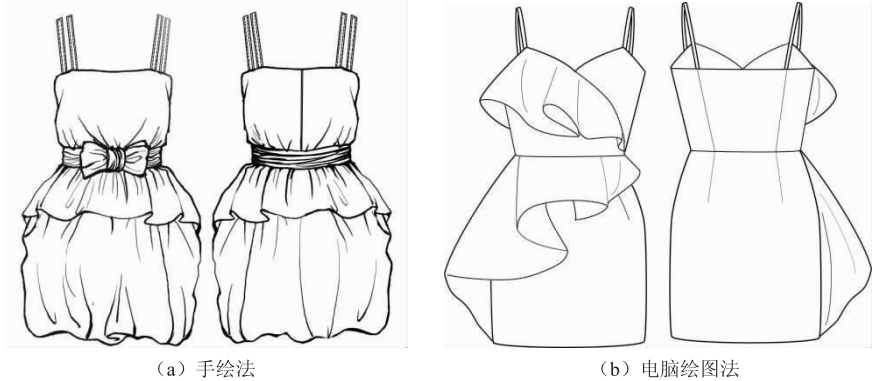
2 服装款式图的表现手法

服装款式图旨在表达技术信息。传统的表现手法以线为主,规规矩矩,不走另类个性的风格创新,这合乎一般生产工序的要求,同时也降低了服装款式图的绘画难度。如今服装款式图在视觉审美方面的价值越来越为人们所重视,它的功能不断扩大,形式也不断增多,最初主要是作为制版工序用图,后来又在服装宣传、营销和插图等方面发挥作用,从一种制作图发展为一种艺术形式。好的服装款式图能把服装美的灵魂表现出来,风格多样、

形式新颖、艺术水平高,具有独特的欣赏价值。

2.1 绘画技术的分类

服装款式图常见的绘画技术主要有两种:一种是手绘,一种是电脑绘图(见图 4)。在设计构思阶段,手绘款式图表现因便捷、自由、可与思维同步等特点更有优势;而在设计表现阶段,电脑绘图的速度、手段则是手绘表现无法比拟的。手绘的效果较为亲切、生动,线条丰富;电脑绘图更易规范、整齐,线条细致。可以根据不同风格的服装款式选择运用相应绘制工具,既可以手绘,也可以运用电脑 CAD 进行绘制,还可以将两者结合起来使用。



(a) 手绘法 (b) 电脑绘图法

图 4 常见绘画方法

Fig. 4 Common drawing method

2.2 展示姿态的分类

根据服装造型的展示姿态,款式图还可以划分为 3 类:静态式服装款式图、动静结合式服装款式图、动态式服装款式图(见图 5)。静态式服装款式图的特点是绘制相对固定的服装状态,好像衣服平放在那里,服装的整体是静止的,无动感的。这是服装款式图最常见的一种形式。动静结合式的服装款式图仍以静态为主,在服装造型保持稳定情况下,局部位置依据设计意图需要特别用“动”态加以表明。静态式和动静结合式服装款式图的共同特点是,它们

更符合平面的图式特征,在绘图上无透视变化,可以更清晰地表现出服装的制作工艺,是一种很规矩的图式,也是工业生产中被应用最多的图式。

相比之下,动态式的服装款式图虽然也是用线来造型,但它脱离了过强的平面感,某种程度上体现为服装的穿着效果。在表现方式上生动活泼,有透视,还有虚实,这种自由随意的造型富有一定的艺术趣味,所以是介于服装效果图与款式平面图之间的图式,起着多角度解释服装款式图的功能,它的作用更多是辅助性的。

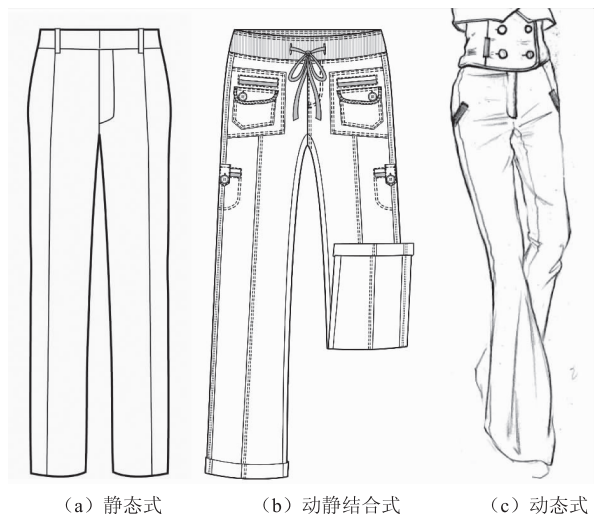


图5 服装的展示姿态

Fig. 5 Garment show postures

3 款式图的构图方式

服装款式图在实际应用中主要起到图片说明

的作用,所以经常与其他款式图、效果图、着装照以及文字描述同时出现在一张画面上,这就需要绘图者掌握整幅画面构图与布局的要领^[4]。好的构图更容易展现服装的结构和比例,清楚地说明和表现不同款式之间长短肥瘦的关系。款式图在实际应用中有以下6种常见的构图方式。

3.1 依据基准线进行构图

服装与人体关系密切,人体基准线为服装主要结构线的定位提供了可靠依据。在绘制款式图时,可以根据人体基准线进行构图。基准线的设置比较多元,能够为款式图作基准的有颈围线、肩线、胸围线、腰节线、臀围线、前中心线(见图6)。例如,绘制一条水平线作胸围线,以此为基准可绘制不同风格、不同款式的服装,很容易看出相互之间的比例关系。同样地,垂直画一条线当作前中心线,所有款式围绕这一基准线排列开,这样的构图有助于人们发现服装之间的松紧差和长短差。



图6 以肩线作为基准线的构图

Fig. 6 Composition which takes the shoulder line as baseline

3.2 依据面料与色系进行构图

为了方便制版师和工艺师更准确地实现款式图的设计,在款式图上还要附上面料、色彩的图示,这样可以使服装生产参与者更直观地了解设计师的意图。因此,在款式图的布局中,也可根据某种面料或者某个色系构图,这种构图尤其适合围绕面料主题或色系主题展开的设计。例如根据春秋斜纹卡其棉布面料设计出风衣、背心、夹克等不同款式,按照上装的排列顺序布局在一起,突显根据面料设计服装的款式类型。

3.3 成套款式的构图

严格来说,成套款式的构图也属于基准线构图,因为它是以服装的前中心线为基准,上衣和下装垂直对齐,看上去像是一个人的整身着装效果,增强了全套服装的整体感。服装的前中心线位置相对固定,所以服装的展示比较直观(见图7)。成

套款式的构图主要以每一套服装的上衣和下装为主,在款式较多的情况下,可以将上衣和下装之外的服装(如内衣、外套、鞋帽)布置在四周,按照环绕的方式布局。这种布局常出现在橱窗设计、陈列设计手册中,消费者能直观了解设计师的服装搭配意图,推动连带销售。

3.4 款式正背面的构图

正面图和背面图在布局方面有水平拉开式、上升式和下降式(见图8)。强调正面设计时,正面图在前,背面图在后;强调背面设计时,背面图在前,正面图在后。大多数情况下,正面图位于背面图的侧前方,因为正面多是设计的重点。为了增加画面美感,正面图和背面图可作叠加,当然关键的设计部位不可以被遮盖,重叠部分必须是左右对称且结构简单的部分。

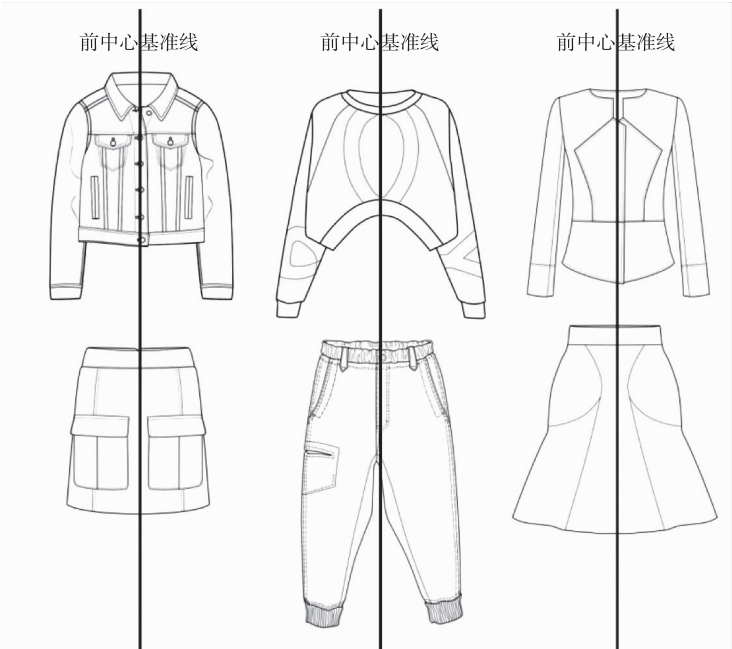


图 7 以前中心线为基准的成套款式的构图

Fig. 7 Complete set of style chart based on center front line

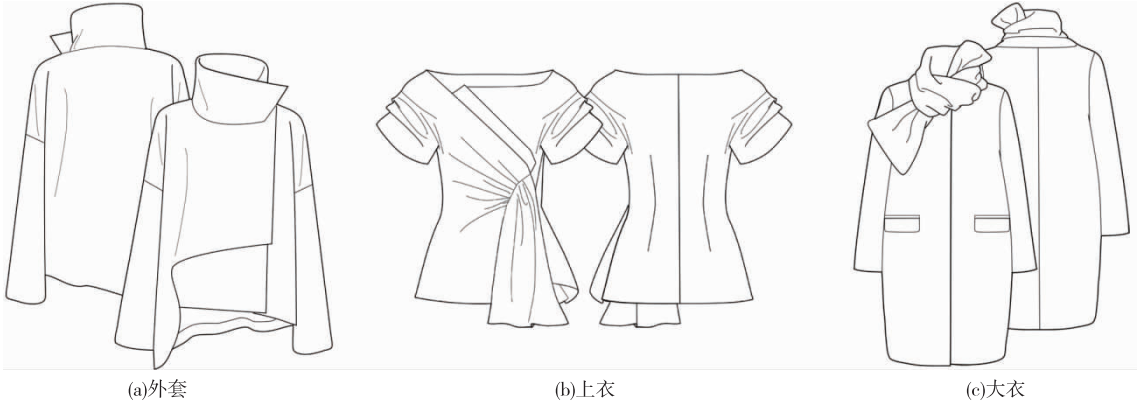


图 8 表现正背面款式的 3 种构图方式

Fig. 8 3 Style chart methods to express the front and back design

3.5 依据服装系列进行构图

在服装每一季度的生产与销售过程中,通常根据相应的服装系列或主题进行规划,即服装中“整盘操作”的概念。在此需求下,每一季的服装款式图被组织在一起,依据服装系列进行构图和布局,形成系列式的款式图。这一形式被广泛应用于商品生产和展示的环节。这类构图通常能展示出一个系列的所有款式,非常清晰。这对于订货商和买手而言非常重要,他们可以在掌握通盘风格的基础上确定适合自己的货品组合,以此评估进货量与销售量。同时,对终端销售和陈列展示也很有用,特定的服装组合可以作为卖点进行宣传。

3.6 强调局部细节的构图

服装款式图除了要求比例、造型合理,还要对服装部件的表达力求准确。这时,设计师通常以放

大局部和强调工艺进行表达,例如缉明线是暗线、活褶还是固定褶等局部图,可作为款式图的深化补充(见图 9)。

以上 6 种构图可以灵活组合,交叉使用,特别是在款式图较多的情况下,灵活处理款式图的布局可以使画面的形式感丰富多变,款式之间层次分明。

4 结 语

服装款式图虽然产生在服装设计单元阶段,但它广泛地用于整个生产过程中。无论女装、男装、童装、运动装还是内衣,都需要通过款式图深化服装样式、精确传达款式设计。在制版与工艺环节,款式图的准确与否,直接影响到制版结果是否符合设计意图的效果^[5]。由此得知,服装款式图在设计

与制版的中间承接着重要的上传下达的作用,它是连接设计与结构工艺的技术桥梁,让效果图的线条

转化为裁剪线与分割线,能与生产无缝对接,实现构思到产品的现实转换。

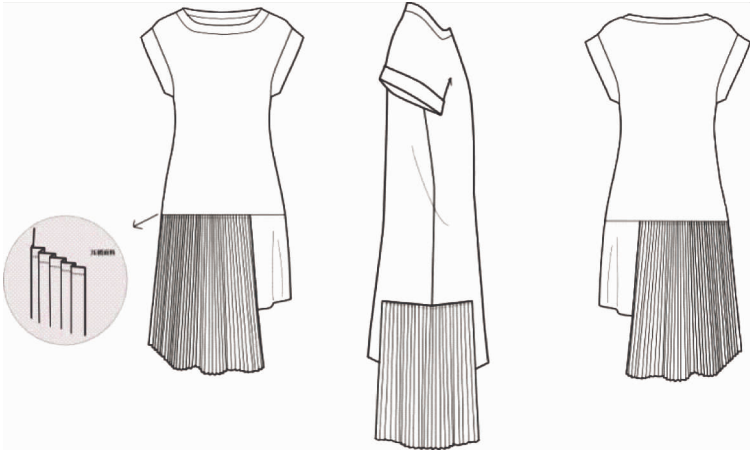


图 9 强调局部细节的构图

Fig. 9 Style chart which emphasizes details

参考文献:

[1] 高亦文,孙有霞. 服装款式图绘制技法[M]. 上海:东华大学出版社,2004.

[2] 方毅,关向伟,王丹. 手绘服装款式设计 1000 例[M]. 上海:东华大学出版社,2015.

[3] 贝莎·斯库特尼卡. 英国服装款式图技法[M]. 陈炜,译. 北京:中国纺织出版社,2013.

[4] 石历丽. 服装款式设计 1688 例[M]. 北京:中国纺织出

版社,2014.

[5] 郭庆红. 对服装款式图教学中要点问题的探究[J]. 装饰,2010(12):129-130.

GUO Qinghong. Research on the keypoint in the teaching of garment drawing[J]. Journal Title, 2010 (12): 129-130. (in Chinese)

(责任编辑:邢宝妹)